

あなたの企業の一員に

# 京をつなぐ

平成26年度  
第Ⅲ四半期

◆◆◆ 保証季報 ◆◆◆



▶ 平成26年度 事業概況

▶ 京のイチオシ企業

有限会社 やよい

▶ 金融機関紹介

京都中央信用金庫 松井山手支店

▶ 海の京都

京丹後市

▶ お知らせ

- ・ものづくり現場研修
- ・ポスターのご紹介



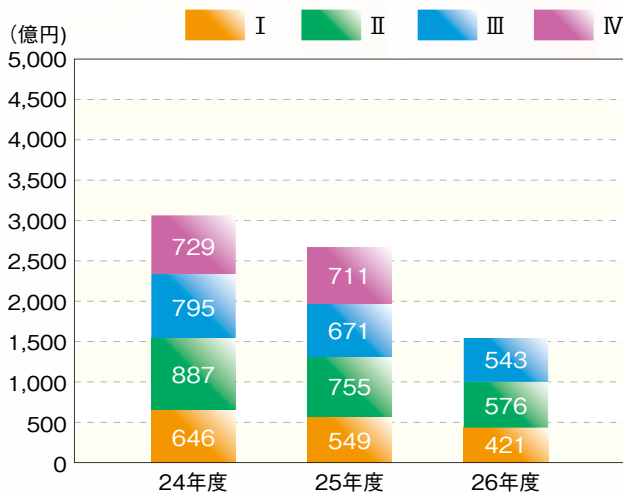
 京都信用保証協会

CREDIT GUARANTEE CORPORATION OF KYOTO

### 保証承諾

(単位：百万円、%)

	件数	金額	前年同期比	
			件数	金額
I	2,557	42,136	88.4	76.7
II	3,299	57,634	92.0	76.4
III	3,030	54,311	87.8	80.9
IV				
年度累計	8,886	154,081	89.5	78.0

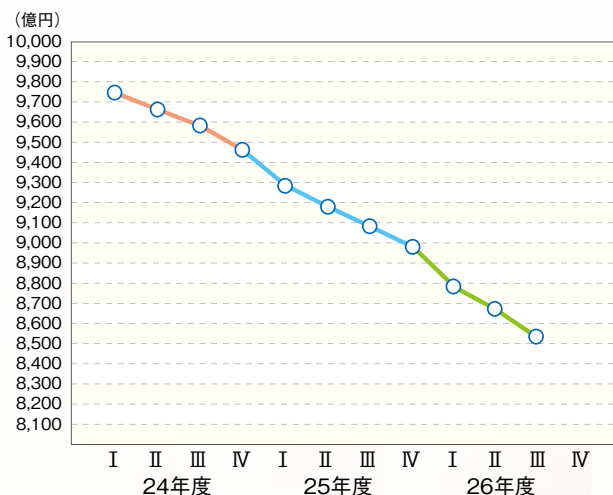


平成26年度第Ⅲ四半期の保証承諾は3,030件、543億11百万円となりました。  
前年度と比べ件数で87.8%、金額で80.9%となり、件数、金額ともに前年度を下回りました。

### 債務残高

(単位：百万円、%)

	件数	金額	前年同期比	
			件数	金額
I	56,470	879,835	97.8	94.8
II	56,506	867,934	98.3	94.5
III	56,195	853,217	98.1	93.9
IV				

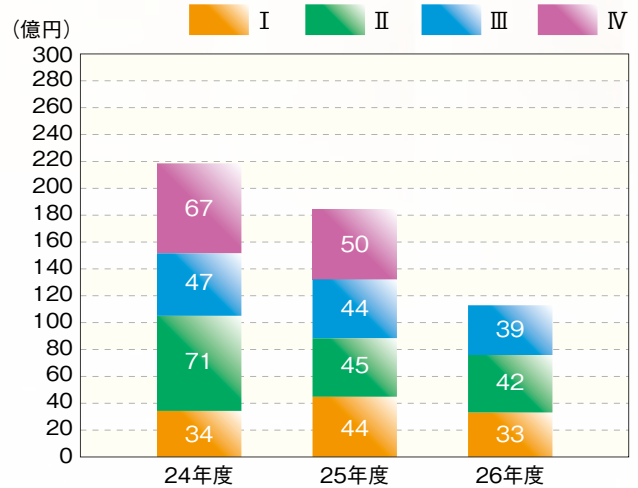


平成26年度第Ⅲ四半期の保証債務残高は56,195件、8,532億17百万円となりました。  
前年度と比べ件数で98.1%、金額で93.9%となり、件数、金額ともに前年度をやや下回りました。

# 代位弁済

(単位：百万円、%)

	件数	金額	前年同期比	
			件数	金額
I	189	3,262	79.7	74.5
II	226	4,203	100.9	93.3
III	245	3,928	101.2	89.7
IV				
年度累計	660	11,393	93.9	85.9



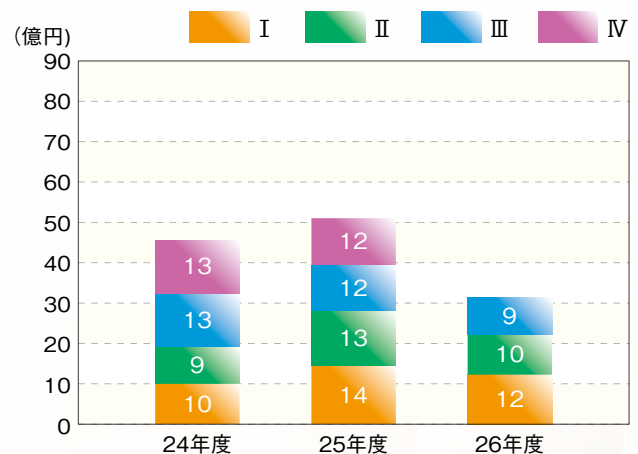
平成26年度第Ⅲ四半期の代位弁済は245件、39億28百万円となりました。  
前年度と比べ件数で101.2%、金額で89.7%となり、件数は前年度とほぼ同水準でしたが、金額は前年度を下回りました。

# 求償権回収

(単位：百万円、%)

	件数	金額	前年同期比	
			件数	金額
I	78	1,221	91.8	88.9
II	59	985	83.1	78.1
III	80	897	93.0	76.2
IV				
年度累計	217	3,104	89.7	81.4

※損害金回収を含む。件数は完済分。



平成26年度第Ⅲ四半期の求償権回収は80件、8億97百万円となりました。  
前年度と比べ件数で93.0%、金額で76.2%となり、件数、金額ともに前年度を下回りました。

## 保証承諾

(単位：百万円、%)

月別	件数	金額	前年度比	
			件数	金額
4	789	12,649	88.7	76.3
5	832	13,651	81.9	72.6
6	936	15,837	94.8	81.0
7	1,071	17,508	92.9	75.6
8	980	15,879	94.7	79.0
9	1,248	24,247	89.4	75.3
小計	5,856	99,771	90.4	76.5
10	858	14,173	80.5	68.7
11	868	15,150	95.2	84.7
12	1,304	24,989	88.5	87.4
1				
2				
3				
小計	3,030	54,311		
累計	8,886	154,081	89.5	78.0
事業計画	—	270,000	—	—
全国累計	535,042	6,568,995	96.3	93.8

\*全国は速報値

## 保証債務残高

(単位：百万円、%)

月別	件数	金額	前年度比	
			件数	金額
4	56,770	893,793	97.6	94.8
5	56,609	885,441	97.8	94.8
6	56,470	879,835	97.8	94.8
7	56,428	875,106	98.0	94.7
8	56,455	870,474	98.1	94.6
9	56,506	867,934	98.3	94.5
上期平残	56,540	878,764	97.9	94.7
10	56,360	861,853	98.2	94.1
11	56,212	855,589	98.2	94.0
12	56,195	853,217	98.1	93.9
1				
2				
3				
下期平残				
年度平残				
事業計画	—	850,000	—	—
全国累計	2,974,946	28,153,239	96.0	92.8

\*全国は速報値

## 代位弁済

(単位：百万円、%)

月別	件数	金額	前年度比	
			件数	金額
4	49	1,033	73.1	93.9
5	63	1,118	76.8	60.9
6	77	1,110	87.5	77.0
7	64	1,072	152.4	155.7
8	84	1,504	109.1	119.0
9	78	1,627	74.3	63.7
小計	415	7,465	90.0	84.0
10	75	1,154	64.1	56.0
11	87	1,427	145.0	150.5
12	83	1,347	127.7	98.5
1				
2				
3				
小計	245	3,928		
累計	660	11,393	93.9	85.9
事業計画	—	25,000	—	—
全国累計	37,943	403,362	81.3	80.5

\*全国は速報値

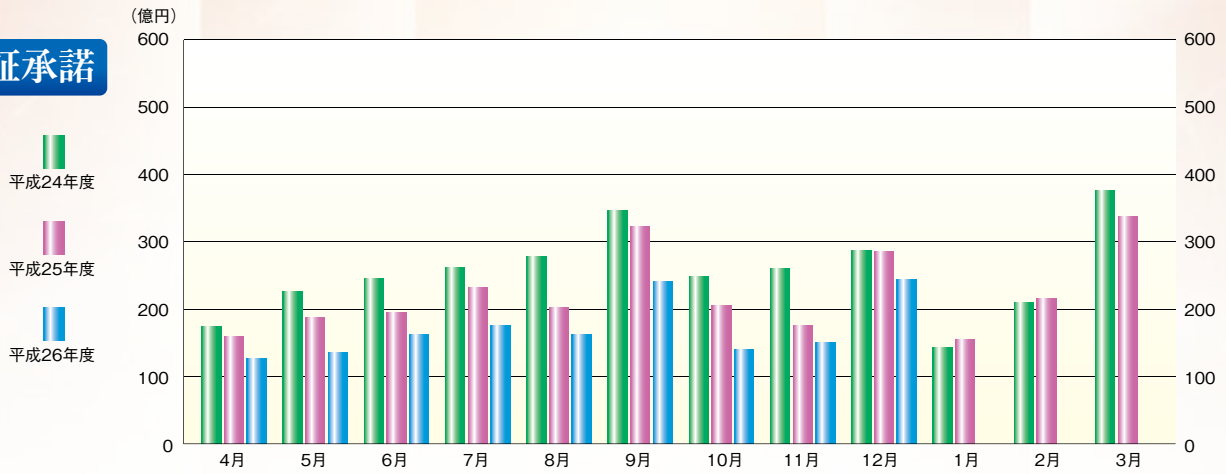
## 求償権回収

(単位：百万円、%)

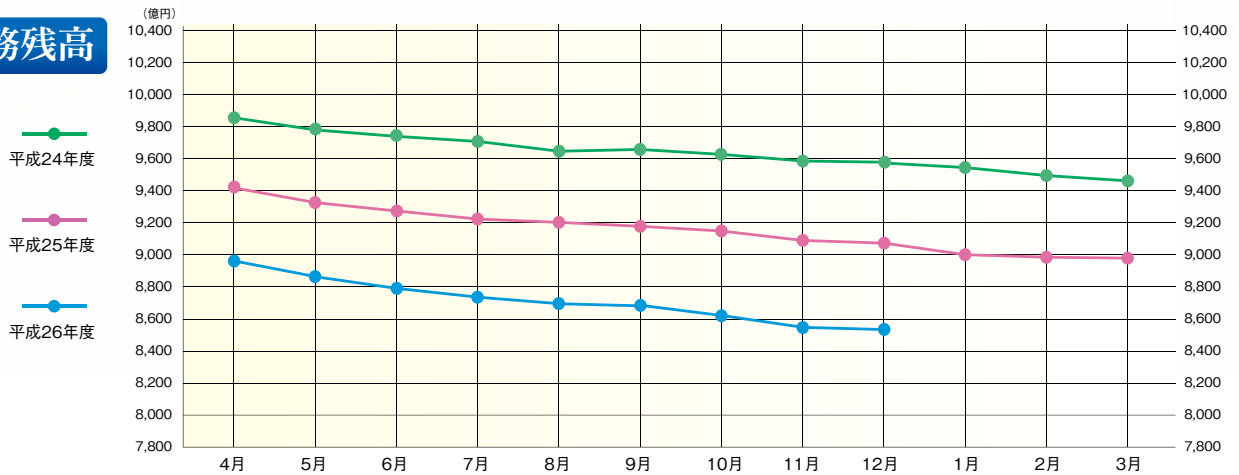
月別	件数	金額	前年度比	
			件数	金額
4	19	297	67.9	71.7
5	30	400	103.4	76.9
6	29	524	103.6	119.3
7	24	330	80.0	81.6
8	20	273	87.0	108.8
9	15	382	83.3	63.0
小計	137	2,206	87.8	83.7
10	26	254	113.0	76.2
11	13	204	54.2	62.6
12	41	440	105.1	84.6
1				
2				
3				
小計	80	897		
累計	217	3,104	89.7	81.4
事業計画	—	4,200	—	—
全国累計	—	113,744	—	89.9

\*損害金回収を含む。件数は完済分。全国累計は速報値。

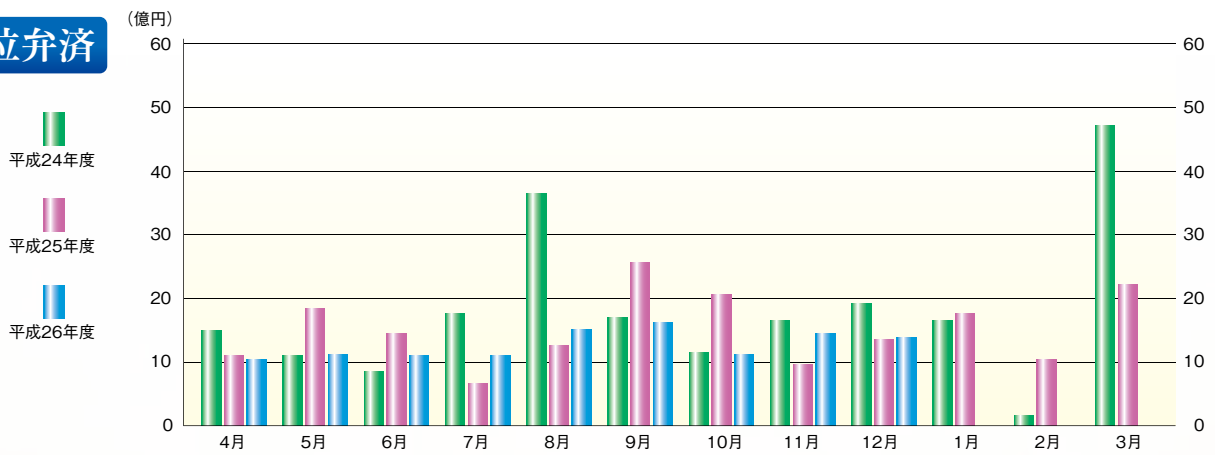
## 保証承諾



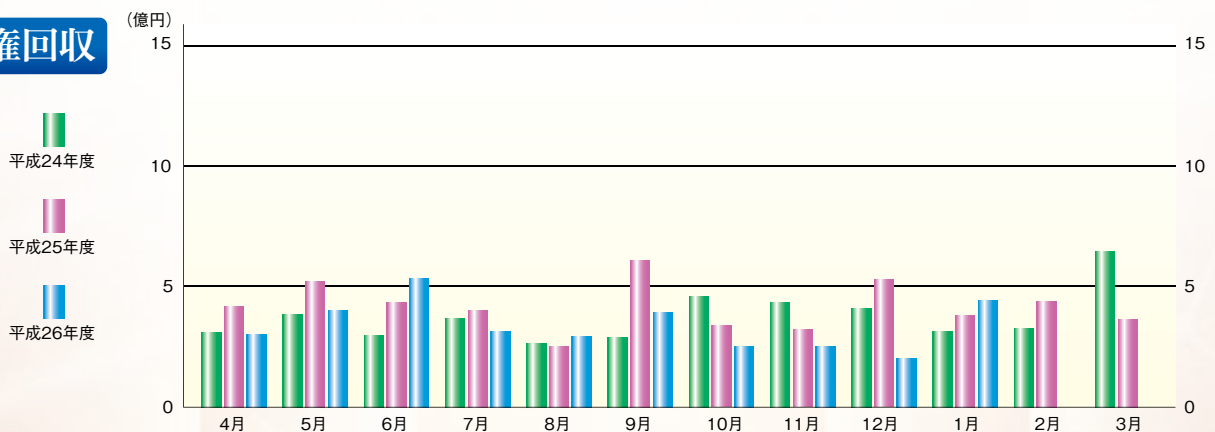
## 保証債務残高



## 代位弁済



## 求償権回収



# 京のイチオシ best recommended 企業

◆◆◆ 有限会社 やよい ◆◆◆

厳選した素材の味を大切に  
するため、大量生産を行わず手  
作業で仕上げるやよいのちり  
めん山椒「おじゃこ」は昔な  
がらの京の味。婦人向け雑誌  
の「ごはんのお供ランキング」  
コーナーでは堂々の1位に輝  
かれ、パッケージも京都デザイ  
ン賞に入賞されました。皆様も  
お土産におひとついかがです  
か？味も見た目も喜ばれるこ  
と間違いなし。絶品です!!

私がご紹介します!



京都信用金庫  
祇園支店  
副長 平野 勝識様

有限会社やよいは、ちりめんじゃこを主に様々な佃煮の製造・販売を行っています。お店は、京都の一大観光名所である八坂神社から程近く、通りは多くの観光客でにぎわいます。創業から32年を迎えた中西良仁社長にお話を伺いました。



## 人の縁で繋がる“おじゃこ”

「父親は元々洋食の料理人でした。ところが体調を崩してしま  
い料理人を続けることが難しくなりました。それでも何か仕事をしな  
ければならないと悩んでいたところ、近所のお茶屋さんや料理屋  
さんから『何か自宅で出来るものを作って商いにしたらどうか』と勧  
められ、試行錯誤の末にちりめん山椒を炊き始めたことが当社の  
ルーツだと聞いています。当社では素材にこだわり、他社さんに比  
べれば薄味に仕上げ“おじゃこ”本来の味を活かした味付けが確  
立されました。」その後の事業展開をお聞きました。「当時は店を  
構えていなかったのご近所配りから始めました。祖父が飲食業  
組合の役員であったことから、たくさんのお店に声を掛けることもで  
きました。これまで様々な縁に助けられ、事業を続けていくことがで  
きました。」当時はまだ事業に携わっていなかった社長ですが、先  
代への尊敬と信頼が伝わってきます。

## 美しい〇〇

「理念は“美しい〇〇”です。〇〇には、会社、商品、組織な  
ど様々なことをあてはめます。所作も含め、人に対して優しさや  
思いやりを持つ姿が“美しい”ことだと思います。」インタビュー中、  
社長から伝わる温かな雰囲気は理念からも伝わってきました。  
ではどのように実践し、社内に広めているのでしょうか。「従業員  
とのコミュニケーションは欠かせません。私も午前中は必ず工場  
に入り、従業員と一緒に作業をしています。“今日があかんかって  
も明日があるやん”と発信し、少しでも進歩してくれば、これほど  
うれしいことはありません。」社長の“美しい”実践法が従業員の  
成長の後押しにも繋がっていることがうかがえました。



人気のひょうたん型パッケージ



カフェメニューのおじゃこパスタ



やよい 従業員の皆さん

## 時代に応じた楽しみ方を提供

本店にはカフェが併設され、女性客でにぎわっています。ちりめんじゃこカフェはなかなか結びつくものではありません。コンセプトについてお伺いしました。「『ちりめんじゃこは年配の方が食べるもの』というイメージを変えたいと思ったのがカフェをオープンしたきっかけでした。ちりめんじゃこはご飯に合わせる以外にも様々な組み合わせがあり、カフェでは使い方のアレンジを提案しています。若い方々にも慣れ親しんでもらえるように工夫し、おかげさまで好評いただいております。最近では満席になることが多く、並ぶ時間がなくてお帰りになるお客様の後ろ姿を見ると心苦しくなります。」行列覚悟で並んでください。季節に合った意外な組み合わせに驚かされることでしょう。

同社は商品パッケージにもこだわり、他社と一線を画しています。「贈答品として利用されることも多いため、贈る人も贈られる人も喜んでもらえるパッケージを考えています。外注には頼らず従業員の意見を聞いてデザインしています。当社の代表的なひょうたん型のパッケージもそうです。」店頭では従業員の皆様が考えた様々なパッケージが、私達の目を飽きさせません。



カフェ内観

## 今後の展望

今後の目標についてお聞きしました。「当社の商品は、素材の味を活かす工法で製造しているため、体には優しいですが日持ちしないという弱点があります。そのためフリーズドライにした出汁茶漬けや雑炊のセットを考えていて、完成すれば海外にも販売できる商品になると思います。」カフェでなくても美味しく、かつ手軽に食べられる日が早く訪れてほしいものです。

さらに「工場を働きやすい環境にしたいです。従業員が働きやすくなることはもちろん、工場見学を受け入れたいと考えています。過去にも工場見学を実施しましたが、まだまだ受け入れ体制が整っていません。見学者と従業員が触れ合えるような工場にしたいです。食堂では、見学者の方に体験で作った佃煮を食べてもらって、お帰りの際はたくさんお土産を買ってもらえればありがたいですね。」と楽しそうに語られます。

1月には百貨店の催事(東京)でちりめんじゃこパンを販売されます。「ちりめんじゃこ=ご飯という印象だと思いますが、パンにも合うんですよ。京都はパンの消費量が多い街なのに、なぜ昔からなかったのか不思議でした。」好評であれば京都でも食べられるようになるかもしれません。

### 保証協会へメッセージ

職業柄、飲食店関係者の方とお知り合いになる機会が多くあります。最近では若い世代の方が活躍できる場が減っているように感じますので、そういったところにも支援してもらえような存在でいてください。

## 有限会社 やよい

代表者／中西 良仁

所在地／

京都市東山区下河原町通八坂鳥居前下る上弁天町439(本社)

京都市東山区下河原町通八坂鳥居前下る清井町481(店舗)

従業員数／65名

事業内容／ちりめんじゃこ等の製造・販売、カフェ経営

創業／昭和57年

設立／昭和63年10月1日

資本金／500万円

URL／<http://www.yayoi-ojako.co.jp>



ちりめんじゃこ  
やよい  
有限会社



中西 良仁社長

# 京都中央信用金庫

## 松井山手支店

京都府京田辺市山手中央1番地4

### 支店の沿革

- 平成19年8月6日  
京都中央信用金庫松井山手支店として  
現在地に開設



### 支店管内の産業の特色及び 中小企業金融の取組みなどについて

当店の営業エリアは京都と大阪の中間に位置し、新興住宅地として急速に発展しています。また、製造業、建設業、サービス業など様々な業種の事業所があります。

開店から8年目の当店では、取引のある事業先はまだまだ少ないものの、あらゆる機会を通じて、企業展望や事業計画をお聞きし、経営者の想いや経営状況に合わせたご提案を行うことを大事にしています。

### 保証利用推進の方策について

企業を取り巻く環境は日々急速に変化しています。常に業界の動向や経済状況の変化を注視し、その時々合ったご提案を行っています。

特に新制度創設時や新商品販売時は多くのニーズが見込めることから、全取引先への声かけを実践しています。





支店の  
スローガン

## 『誠心誠意』

日々、多くのお客様と接する中でも一人一人のお客様に『誠心誠意』心を入れて対応することを徹底しています。

お客様からの信頼を得られないようでは、たとえ一時業績が好調でも永くは続きません。「全員がお客様の立場で考え、行動する。」この実践によって本当の意味で地域に根差した金融機関を目指しています。



## これまでで一番心に残る体験

かつて渉外係として開業1年も経っていない小さなお花屋さんを新規訪問した際、地域にあったログハウス風の店舗を構えたいとお話をお聞きしました。

店主やその奥様と一緒に売上伝票や仕入伝票を仕分け、保証協会の申込書類の作成をお手伝いしました。結果的に、無事保証承諾いただき、融資を実行することができました。

後日、念願のログハウス風店舗を建てられた店主を訪ねると、涙ぐみながら「ほんまにありがとう」と深々と頭を下げられ、感謝いただきました。このときの感動は10年以上経った今でも忘れることのない体験であり、金融機関で働く意義とやりがいを強く感じました。

## 職員の方々へのアドバイス

何事にも一生懸命に取り組むことで得られる喜びがあり、本当に頑張った者にしか感じることでできない仕事の楽しさがあります。

時には厳しい環境でも、逃げることなく、自分で自分の限界を決めることなく、仕事に取り組んで下さい。

### 保証協会へメッセージ

地域の繁栄に奉仕する我々地域金融機関にとって、保証協会は言わばパートナーです。いつも話を伺う中で皆さまの地域に対する熱い想いを感じています。

地域の発展を望む想いの実現のため、これからも宜しくお願い致します。

## 『進んで持てば重荷も軽い、嫌々持てば半紙も重い』

かつての上司から教わった中村天風氏のこの言葉は、仕事に対する取組姿勢の大切さを言い得ており、今も印象に残っています。

常に実践するには非常に難しいものですが、厳しい環境下にある金融機関でこれぐらいの気概を持って業務にあたらねばと心掛けています。

## 支店長のモットー

支店長  
尾崎 悟様



# 海の京都

冬の日本海といえば“カニ”と“温泉”をイメージされる方が多いのではないのでしょうか。京丹後市が進める海の京都事業では、『悠久の時間が奏でる神の箱庭』をコンセプトに、歴史と文化を体感できるプログラムが用意されています。“カニ”と“温泉”から少し離れて、重点整備地区である久美浜エリアと夕日ヶ浦エリアを京丹後市観光振興課様に案内いただき散策してみました。



## 久美浜湾 ～モデルコースによる誘致～

まずは久美浜湾南部一帯の久美浜一区から散策スタート。人の背丈を優に超える巨石がシンボルの「神谷太刀宮」を訪れました。社が建つ遙か昔から悠然と存在する巨石には、東西方向に生じた自然の割れ目があり、夏至の日にはその割れ目に太陽光線が入り込むことから古代太陽祭祀の跡であると考えられています。また南北に配置された大小の石の延長線上に北極星が見えることから、この場所が時を知り、季節を知る重要な場所で、人と自然が深く繋がってきたことが感じられます。知る人ぞ知るパワースポットでもあります。

続いて久美浜湾を遊覧船で案内していただきました。船長さんから久美浜の見どころを歴史や文化を交えながら聞くことができます。久美浜湾の南東には、地元で神の山と呼ばれる「かぶと

山」があり、船からでしか見られない兜型のシルエットは絶好の写真スポットでもあります。久美浜湾は砂州により日本海と隔てられた潟湖で、日本海の荒波を受けることのない湾岸では海抜約1mの場で昔から人々の暮らしが続いてきました。穏やかな水面を進みながら、まるで海に浮かぶような家々の様子をご覧ください。

船で久美浜湾を移動し、次に訪れたのが北部の湊宮にある「蛭児神社」です。ご神体に鏡が祀られた珍しい神社で、参拝するとご神体に自身の姿身が映り改まった気持ちになります。社から鳥居を振り返ると、ここからも「かぶと山」を見ることができます。

古代から変わらない時の流れを感じられる久美浜エリアをゆったりと巡ってみてください。



神谷太刀宮



蛭児神社

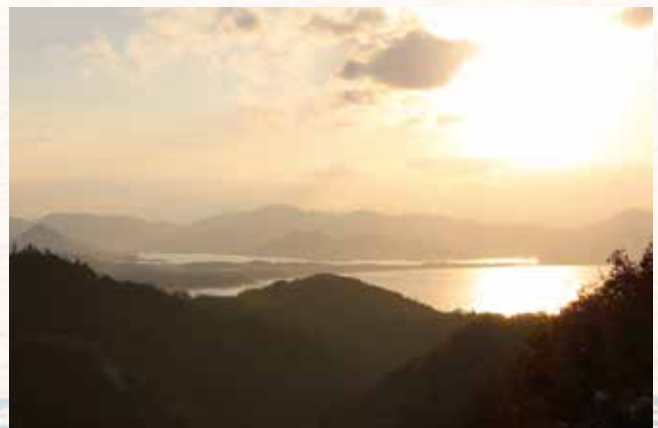


かぶと山

## 夕日ヶ浦エリア ～地元の人も訪れた人も自然と集う場所～

久美浜湾から夕日ヶ浦エリアに移動し、次に訪れたのが「七竜峠」です。頂上のロードパークからは久美浜湾、日本海、湊宮が一望できます。夕日ヶ浦の名前のとおり日本海に沈む夕日は絶景です。夕暮れ間近の美しい景色はまさに「神の箱庭」です。峠からの帰り道では、京丹後の海岸線でも有数のリアス式海岸を臨むことができ、夕日に映える美しい景色が峠を下るまで楽しめます。

海岸に出ると遊歩道として整備された「夕日の路」で夕日と山と空が生み出す美しい景観に出会えます。ベンチで一息つくと、夕金色の照り返しによってできる「日鏡」が海に浮かんでいました。地元の人も夕日の時間にはベンチに座ってよく眺めているそうです。



七竜峠

## 京丹後市ご当地グルメ紹介 ぼたもち(豪商稲葉本家)

稲葉本家は北前船貿易で財を築いた豪商でした。国登録有形文化財にも指定されている母屋見学や喫茶・食事、陶芸・お香作りが楽しめます。テレビのロケ地にもなるほど、観光スポットとして賑わいを見せています。

稲葉本家のぼたもちは、明治元年の丹後・丹波・但馬・播磨・美作5か国を管轄する「久美浜縣」誕生を記念し、地域の人々に配ったことが由来となっています。注文したその場で作られるぼたもちは、程良い甘さと食感で絶品です。庭園を眺めながらいただければ、心も満たされます。



## このしろ寿司

このしろ寿司は久美浜湾で獲れた新鮮な鮭このしろ(コハダ)を使った姿ずしです。秋から冬にかけて脂がのった鮭を背割りにして酢漬けにし、すし飯の代わりに、味付けしたおからが詰まっています。古くは徳川家康への献上品にされた珍味であり、漁獲シーズンである冬にしか食べられません。



## 丹後ばらずし

丹後ばらずしは丹後地方の家庭の味です。まつぶたにすし飯を敷き、炒り炊きにした鯖のおぼろをはじめ、椎茸、かんぴょう、たけのこ等の具材をちらし、すし飯を重ねます。更にその上に鯖のおぼろ、錦糸玉子、かまぼこ、紅生姜を盛り付けて完成。それを切り分けて食べるのが丹後独特のスタイルです。各家庭で、お祭り・お祝い事の際に食べる郷土料理です。



## 「海の京都」京丹後市実践会議から

京丹後市は京都府で唯一、市全域が世界ジオパーク(山陰海岸ジオパーク)に認定されています。ジオパークとは、“科学的にみて特別に重要で貴重な、あるいは美しい地質遺産を含む一種の自然公園”のことです。山陰海岸ジオパークは、約2,000万年前から始まった日本海形成に関わる地形や地質遺産だけでなく、文化や歴史、伝説など古代ロマンが詰まっています。

山陰海岸ジオパークの恵みを受けた京丹後市には、四季折々の楽しみがあります。春は自然いっぱいの山道に広がる山菜や花がその訪れを告げてくれます。川で泳ぐあゆ漁解禁が夏

を呼び、京丹後市内の海水浴場では子供たちが夏の思い出作りに夢中です。朝夕の空気が変わる頃、恒例行事となった歴史街道丹後100kmウルトラマラソンで秋の気配を感じながら走る丹後半島は最高です。初秋は太鼓の音が鳴り響く秋祭り、丹後ばらずしのおもてなしが待っています。冬はジオパークの恵みでもある40もの泉源で温泉浴をすると、日々の疲れが心身ともに癒されます。グルメ・温泉・海水浴・ドライブ・ツーリング・ジオ体験ツアー……いつも感動が待っている京丹後へきにゃーなっ!



「海の京都」京丹後市実践会議  
東 育美様

## ものづくり現場研修を行いました

当協会では若手職員の人材育成の一環として、平成23年度より「ものづくり現場研修」を実施しています。これまで京都の伝統産業に携わる企業のご協力により、京友禅、清水焼、西陣織の工房等を見学させていただきました。今年度は伝統産業から少し離れて、ITを駆使した独自の生産管理システムで注目されているHILLTOP株式会社を訪問しました。

同社は「ルーチンワークは機械、人は人にしかできない知的労働を」という考えからシステムを構築し、受注から部品製作・納品まで全てにおいて、多くのプロセスが自社開発ソフトでデジタル化されています。これにより、多品種・単品・24時間無人加工を実現されています。

社内を見学すると、“油まみれ”や“同じ作業の繰り返し”といった通常金属加工から連想されるイメージとはかけ離れたものでした。オフィスは色鮮やかで開放感に溢れ、従業員の方々も活き活きと仕事をされています。また、すぐにミーティングができるよう機能的にレイアウトされた机は私達の職場では想像もできません。創造的な知的労働を重要視した同社の姿勢を強く感じる事ができました。

今回の研修を通して、企業の実態を知る上で現場を見ることの重要性を再認識することができました。また経験の浅い職員からは大きな刺激になったとの意見もありました。これからも製造現場に出る機会を設けることで、職員のスキルアップにつなげ、中小企業の皆様に寄り添った保証・経営支援に努めてまいります。



## ポスターのご紹介



①

京都信用保証協会をさらに知っていただくため、オリジナルポスターを作製し掲示しています。  
 ①につきましては平成26年10月に作製しておりますが、この度第二弾(②③)を作製しました。  
 このポスターは事業年数を年齢に見立て、企業が当然のように存続する“企業高齢化”を目指し、企業がいつまでも活躍できるような末永いサポートをしていきたいというメッセージを込めています。  
 ご意見・ご感想等ございましたら、本所総務課までお寄せください。



②



③



## 本所

〒615-0042 京都市右京区西院東中水町17番地 京都府中小企業会館内

- 業務区域 / 京都市、向日市、長岡京市、乙訓郡
- 業務部保証推進室の担当地域  
保証推進第一課 / 北区、上京区、中京区、下京区、右京区、西京区  
保証推進第二課 / 南区、伏見区、左京区、東山区、山科区、向日市、長岡京市、大山崎町

●電話	●FAX
保証業務課 : (075) 314-7221	(075) 314-2034
保証推進第一課 : (075) 314-7226	(075) 321-6117
保証推進第二課 : (075) 314-7227	(075) 314-8111
経営相談課 : (075) 314-7221	(075) 321-6117
経営支援課 : (075) 314-7222	(075) 321-3043
期中支援課 : (075) 314-7222	(075) 321-3043
管理業務課 : (075) 314-7225	(075) 322-1038
管理第一課 : (075) 314-7225	(075) 322-1038
管理第二課 : (075) 314-7225	(075) 322-1038
総務課 : (075) 314-7223	(075) 321-6331
人事課 : (075) 314-7965	(075) 321-6331
電算統計課 : (075) 314-7224	(075) 314-3545
検査室 : (075) 314-7223	(075) 321-6331



## 宇治支所

〒611-0033

宇治市大久保町上の山36番地の7

- 業務区域 / 宇治市、城陽市、八幡市、京田辺市、木津川市、相楽郡、綴喜郡、久世郡

●電話 / 保証関係 : (0774) 43-8822	●FAX / 保証関係 : (0774) 43-8899
管理関係 : (0774) 43-8823	管理関係 : (0774) 43-8824



## 南丹支所

〒621-0052

亀岡市千代川町千原2丁目6番11号

- 業務区域 / 亀岡市、南丹市、船井郡

●電話 / (0771) 22-1041	●FAX / (0771) 22-6737
----------------------	-----------------------



## 中丹支所

〒620-0804

福知山市石原2丁目24番地

- 業務区域 / 福知山市、綾部市、舞鶴市

●電話 / (0773) 27-6156	●FAX / (0773) 27-6158
----------------------	-----------------------



## 丹後支所

〒629-2503

京丹後市大宮町周積2226番地3

- 業務区域 / 宮津市、京丹後市、与謝郡

●電話 / (0772) 68-0601	●FAX / (0772) 68-0613
----------------------	-----------------------

あなたの企業の一員に

**京都信用保証協会**

CREDIT GUARANTEE CORPORATION OF KYOTO

<http://www.kyosinpo.or.jp/>



この印刷物は、大豆油インキを包含した植物油インキを使用しています。また、有害な廃液を排出しない水なし印刷を採用しています。

### 第Ⅲ四半期の表紙

#### 清水谷家の椋



京都御所建礼門と蛤御門の間に立つ樹齢約300年の椋。かつてここに清水谷家という公家の屋敷があったためにこの名が付いています。幕末に起きた蛤御門の変の時には、長州藩士の来島又兵衛がこの木の下で討ち死にしたといわれています。