

あなたの企業の一員に

京をつなぐ

・ ・ ・ 保証季報 ・ ・ ・

—平成27年度—
第Ⅳ四半期

P01-02 四半期事業概況

P03-04 月別事業概況

P05-08 京のイチオシ企業…宮井株式会社
有限会社石黒香舗
林重製菓本舗

P09-10 金融機関紹介…京都銀行 京都駅前支店

P11-14 お知らせ

P15-16 組織図

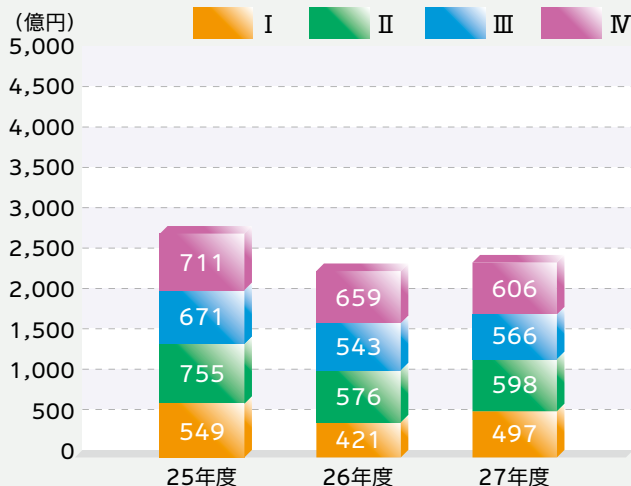


平成27年度 事業概況

保証承諾

(単位：百万円、%)

| | 件数 | 金額 | 前年同期比 | |
|------|--------|---------|-------|-------|
| | | | 件数 | 金額 |
| I | 2,812 | 49,744 | 110.0 | 118.1 |
| II | 3,165 | 59,807 | 95.9 | 103.8 |
| III | 3,085 | 56,610 | 101.8 | 104.2 |
| IV | 3,024 | 60,637 | 96.6 | 91.9 |
| 年度累計 | 12,086 | 226,799 | 100.6 | 103.1 |

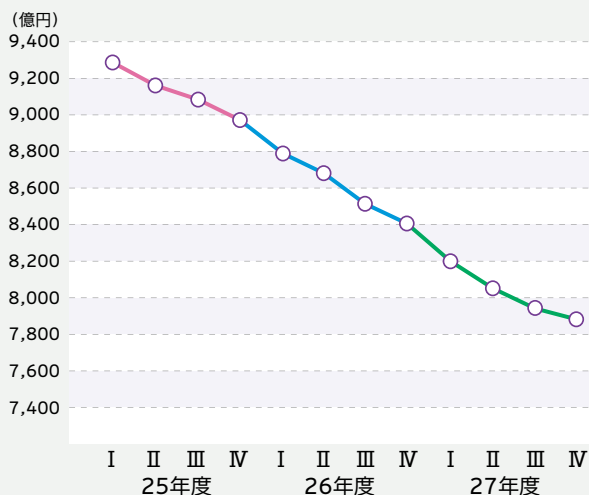


平成27年度第Ⅳ四半期の保証承諾は3,024件、606億37百万円となりました。
前年度と比べ件数で96.6%、金額で91.9%となり、件数、金額ともに前年度を下回りました。

債務残高

(単位：百万円、%)

| | 件数 | 金額 | 前年同期比 | |
|-----|--------|---------|-------|------|
| | | | 件数 | 金額 |
| I | 54,894 | 820,388 | 97.2 | 93.2 |
| II | 54,354 | 806,911 | 96.2 | 93.0 |
| III | 54,014 | 795,423 | 96.1 | 93.2 |
| IV | 53,692 | 787,245 | 96.3 | 93.6 |

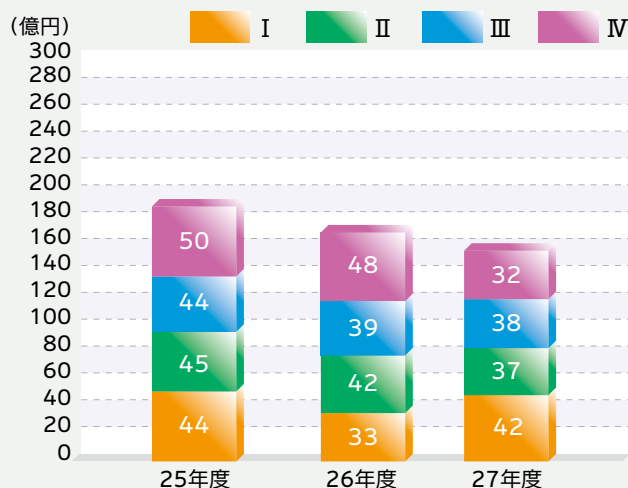


平成27年度第Ⅳ四半期の保証債務残高は53,692件、7,872億45百万円となりました。
前年度と比べ件数で96.3%、金額で93.6%となり、件数、金額ともに前年度を下回りました。

代位弁済

(単位：百万円、%)

| | 件数 | 金額 | 前年同期比 | |
|------|-----|--------|-------|-------|
| | | | 件数 | 金額 |
| I | 219 | 4,214 | 115.9 | 129.2 |
| II | 216 | 3,692 | 95.6 | 87.9 |
| III | 230 | 3,793 | 93.9 | 96.6 |
| IV | 215 | 3,203 | 82.1 | 66.6 |
| 年度累計 | 880 | 14,902 | 95.4 | 92.0 |



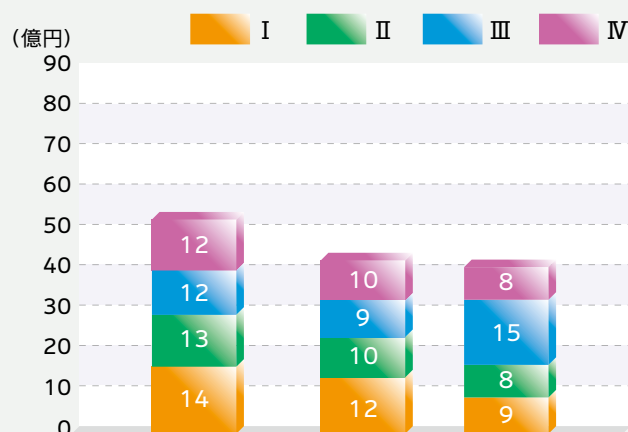
平成27年度第Ⅳ四半期の代位弁済は215件、32億3百万円となりました。
前年度と比べ件数で82.1%、金額で66.6%となり、件数、金額ともに前年度を下回りました。

求償権回収

(単位：百万円、%)

| | 件数 | 金額 | 前年同期比 | |
|------|-----|-------|-------|-------|
| | | | 件数 | 金額 |
| I | 73 | 901 | 93.6 | 73.7 |
| II | 62 | 754 | 105.1 | 76.6 |
| III | 85 | 1,452 | 106.3 | 161.8 |
| IV | 67 | 778 | 88.2 | 76.1 |
| 年度累計 | 287 | 3,885 | 98.0 | 94.2 |

※損害金回収を含む。件数は完済分。



平成27年度第Ⅳ四半期の求償権回収は67件、7億78百万円となりました。
前年度と比べ件数で88.2%、金額で76.1%となり、件数、金額ともに前年度を下回りました。

平成27年度 事業概況

保証承諾

(単位：百万円、%)

| 月 別 | 件 数 | 金 額 | 前 年 度 比 | |
|------|---------|-----------|---------|-------|
| | | | 件 数 | 金 額 |
| 4 | 874 | 15,180 | 110.8 | 120.0 |
| 5 | 817 | 13,953 | 98.2 | 102.2 |
| 6 | 1,121 | 20,611 | 119.8 | 130.1 |
| 7 | 1,010 | 18,907 | 94.3 | 108.0 |
| 8 | 936 | 17,742 | 95.5 | 111.7 |
| 9 | 1,219 | 23,159 | 97.7 | 95.5 |
| 小 計 | 5,977 | 109,552 | 102.1 | 109.8 |
| 10 | 799 | 13,535 | 93.1 | 95.5 |
| 11 | 941 | 17,516 | 108.4 | 115.6 |
| 12 | 1,345 | 25,560 | 103.1 | 102.3 |
| 1 | 680 | 13,277 | 103.2 | 105.9 |
| 2 | 954 | 18,216 | 98.2 | 90.9 |
| 3 | 1,390 | 29,144 | 92.7 | 87.3 |
| 小 計 | 6,109 | 117,247 | 99.2 | 97.5 |
| 累 計 | 12,086 | 226,799 | 100.6 | 103.1 |
| 事業計画 | — | 210,000 | — | — |
| 全国累計 | 694,526 | 8,967,054 | 97.2 | 100.3 |

*全国は速報値

保証債務残高

(単位：百万円、%)

| 月 別 | 件 数 | 金 額 | 前 年 度 比 | |
|------|-----------|------------|---------|------|
| | | | 件 数 | 金 額 |
| 4 | 55,436 | 834,706 | 97.7 | 93.4 |
| 5 | 55,164 | 825,754 | 97.4 | 93.3 |
| 6 | 54,894 | 820,388 | 97.2 | 93.2 |
| 7 | 54,661 | 815,868 | 96.9 | 93.2 |
| 8 | 54,490 | 810,038 | 96.5 | 93.1 |
| 9 | 54,354 | 806,911 | 96.2 | 93.0 |
| 上期平残 | 54,833 | 818,944 | 97.0 | 93.2 |
| 10 | 54,212 | 802,298 | 96.2 | 93.1 |
| 11 | 54,006 | 796,219 | 96.1 | 93.1 |
| 12 | 54,014 | 795,423 | 96.1 | 93.2 |
| 1 | 53,908 | 791,225 | 96.3 | 93.5 |
| 2 | 53,787 | 786,905 | 96.2 | 93.5 |
| 3 | 53,692 | 787,245 | 96.3 | 93.6 |
| 下期平残 | 53,937 | 793,219 | 96.2 | 93.3 |
| 年度平残 | 54,385 | 806,082 | 96.6 | 93.3 |
| 事業計画 | — | 785,000 | — | — |
| 全国累計 | 2,796,384 | 25,761,625 | 94.8 | 93.0 |

*全国は速報値

代位弁済

(単位：百万円、%)

| 月 別 | 件 数 | 金 額 | 前 年 度 比 | |
|------|--------|---------|---------|-------|
| | | | 件 数 | 金 額 |
| 4 | 50 | 866 | 102.0 | 83.8 |
| 5 | 95 | 2,092 | 150.8 | 187.0 |
| 6 | 74 | 1,256 | 96.1 | 113.1 |
| 7 | 53 | 698 | 82.8 | 65.1 |
| 8 | 72 | 1,606 | 85.7 | 106.8 |
| 9 | 91 | 1,389 | 116.7 | 85.4 |
| 小 計 | 435 | 7,906 | 104.8 | 105.9 |
| 10 | 89 | 1,232 | 118.7 | 106.7 |
| 11 | 77 | 1,513 | 88.5 | 106.0 |
| 12 | 64 | 1,048 | 77.1 | 77.8 |
| 1 | 86 | 1,214 | 95.6 | 72.8 |
| 2 | 45 | 665 | 51.7 | 37.0 |
| 3 | 84 | 1,324 | 98.8 | 98.3 |
| 小 計 | 445 | 6,996 | 87.8 | 80.1 |
| 累 計 | 880 | 14,902 | 95.4 | 92.0 |
| 事業計画 | — | 22,000 | — | — |
| 全国累計 | 44,338 | 445,256 | 89.1 | 84.6 |

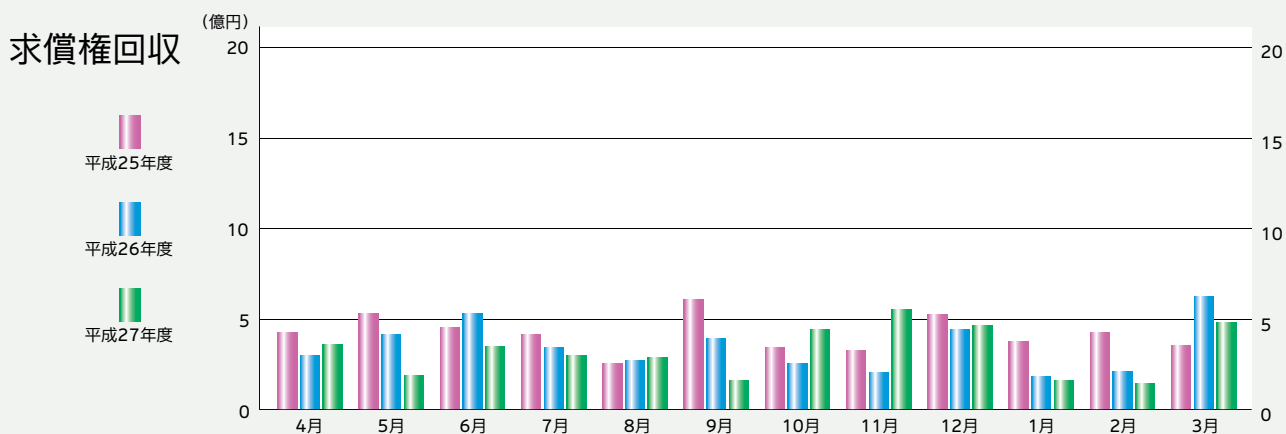
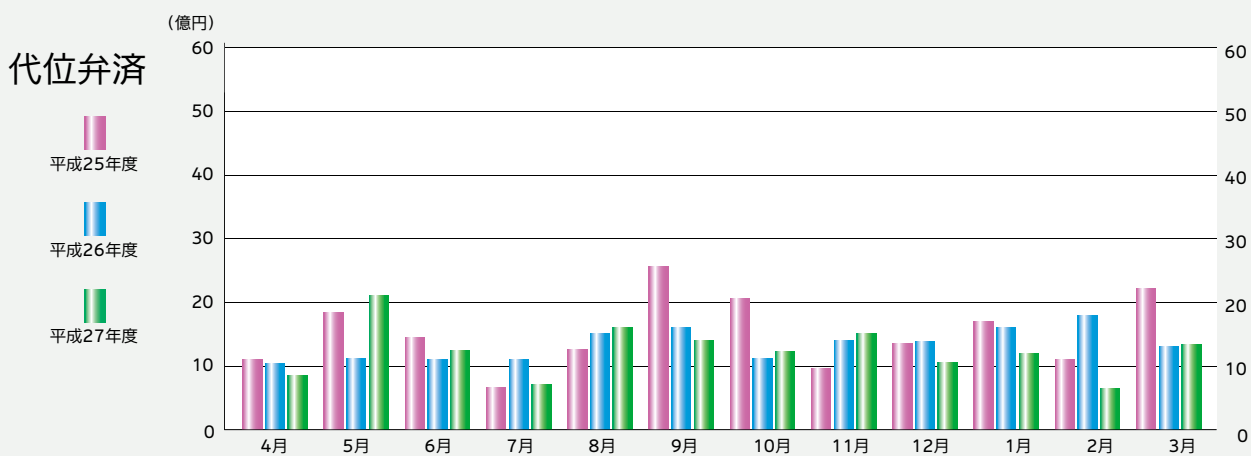
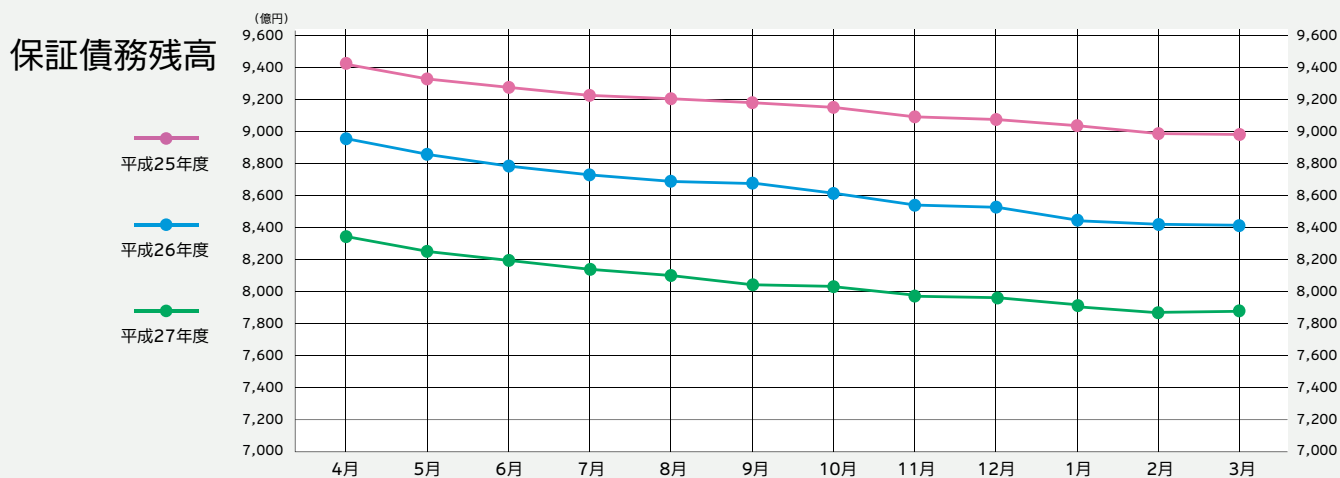
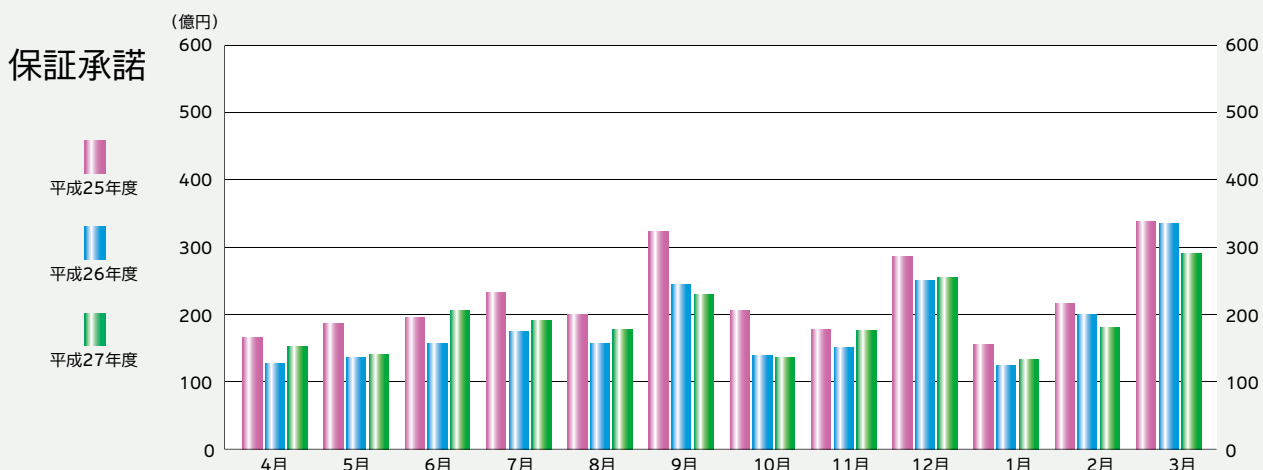
*全国は速報値

求償権回収

(単位：百万円、%)

| 月 別 | 件 数 | 金 額 | 前 年 度 比 | |
|------|-----|---------|---------|-------|
| | | | 件 数 | 金 額 |
| 4 | 33 | 362 | 173.7 | 121.7 |
| 5 | 15 | 192 | 50.0 | 48.0 |
| 6 | 25 | 346 | 86.2 | 66.2 |
| 7 | 17 | 305 | 70.8 | 92.4 |
| 8 | 30 | 290 | 150.0 | 106.4 |
| 9 | 15 | 159 | 100.0 | 41.6 |
| 小 計 | 135 | 1,655 | 98.5 | 75.0 |
| 10 | 18 | 429 | 69.2 | 168.7 |
| 11 | 23 | 558 | 176.9 | 274.1 |
| 12 | 44 | 465 | 107.3 | 105.9 |
| 1 | 14 | 160 | 87.5 | 87.3 |
| 2 | 14 | 138 | 50.0 | 64.7 |
| 3 | 39 | 480 | 121.9 | 76.7 |
| 小 計 | 152 | 2,230 | 97.4 | 116.2 |
| 累 計 | 287 | 3,885 | 98.0 | 94.2 |
| 事業計画 | — | 3,800 | — | — |
| 全国累計 | — | 135,847 | — | 90.3 |

*損害金回収を含む。件数は完済分。全国累計は速報値。



京のイチオシ企業

◆◆◆ Best Recommended ◆◆◆

今回紹介する京のイチオシ企業は、当協会のノベルティグッズを作製いただいている3企業です。いずれも京都市内で長年事業を営む老舗企業であり、“京都ならではの”品々が大変好評です。京都の魅力あふれる各企業の社長様にお話を伺いました。



宮井株式会社

明治34年（1901年）に創業され、風呂敷・^{ふくき}袱紗の卸売業を営まれています。今年で創業115年を迎える同社は、京都府から堅実な経営努力が評価され、「京の老舗」として表彰されるとともに、日本風呂敷協会の起ち上げや風呂敷専門店「唐草屋」を京都、東京、名古屋に展開するなど風呂敷文化の普及にも努められています。

有限会社石黒香舗

安政2年（1855年）に創業され、全国で唯一の“にほひ袋”専門店を営まれています。店頭では、にほひ袋の実演販売や同社が企画立案した彩り豊かでかわいらしいオリジナル商品がたくさん展示されており、観光客やリピーターからたいへん人気を博しています。



林重製菓本舗

大正14年（1925年）に創業され、京松風・高級焼菓子の製造業を営まれています。全国的に珍しい“焼き松風”や色鮮やかな絵柄を描いた“意匠松風”を販売しています。伝統の製法を守りつつ、現代の素材を活かした商品づくりをされています。



宮井株式会社

代表者／宮井 宏明

所在地／京都府京都市中京区室町通
六角下る鯉山町510

従業員数／88名

事業内容／襦紗・風呂敷卸売業

創業／1901（明治34）年

設立／昭和12年02月01日

資本金／1億円

URL／<http://www.miyai-net.co.jp/>



社長 宮井 宏明様

生活者の意見を反映した商品作り

宮井株式会社は、百貨店等への卸売を中心に事業を営んでいましたが、平成19年に「唐草屋」という風呂敷専門の小売店を京都、東京、名古屋にオープンしました。出店の目的は、日常生活で風呂敷を使っていた「生活者」との接点を持つことにあります。具体的には、風呂敷の使用方法や活用シーンを伝えるとともに同社の商品を幅広く紹介しています。その場で手に取って商品を購入できるため、多くのお客様から好評を得ています。同社はこれまでも生活者の声をとても大事にしてきましたが、唐草屋のオープン以降、より一層具体的な生活者の声を商品作りに活用しています。

また、平成15年より学生対象の風呂敷デザインコンテストを通算13回開催しています。コンテストで表彰されたデザインは実際に商品化され、唐草屋で購入することも可能です。風呂敷に馴染みのない学生から生まれるデザインは、長年風呂敷を販売する同社にとっても毎回新しい発見があるようです。これまでの伝統的な商品の他に、既成概念にとらわれることのない商品作りを続けられています。

保証協会へメッセージ

事業継続のために中小企業が投資をするにあたり、安定的に資金調達ができるように企業を支えまいください。

風呂敷文化の発信

同社は、日本風呂敷協会の設立や学生への風呂敷講習など、風呂敷を普及・広報する活動にも積極的に取り組んでいます。他にも「ふろしき包み」という冊子を5年前に作成し、風呂敷や襦紗が持つ、日本独自の“包む”という文化をわかりやすく伝えていきます。同書は、贈り物の包み方や風呂敷の用途に合わせた結び方、また少し変わった活用方法などを紹介しており、すぐにでも使える実用的な内容です。国内だけでなく、海外への風呂敷文化発信のため、英語版も昨年秋に出版されています。

信用を大切に、身の丈にあった経営を

京の老舗として長寿の秘訣を伺いました。「企業長寿の秘訣は、“信用”と“身の丈”だと思います。まず、“信用”ですが、新規顧客開拓も必要ですが、既存のお客様との信頼関係を築くことが最も大切です。お客様からいただいた意見は社内情報共有し、全社的に活かせるようにしています。

次に自社の“身の丈”にあった経営をすることも大切です。会社を船に例えると、船が沈めば人（従業員）も全員沈んでしまいます。安易な決定で船を沈ませてしまうことを考えれば、時にはじっくり考えて動かないことも大切だと思っています。」と真剣な表情で宮井社長は語られます。生活者をはじめとした関係者を一番に思いやる「京の老舗」としての堅実な姿勢を強く感じました。



有限会社石黒香舗

代表者／石黒 道生

所在地／京都府京都市中京区三条通柳馬場
西入樹屋町7 2

従業員数／5名

事業内容／にほひ袋製造販売

創業／安政2年(1855年)

設立／昭和50年01月23日

資本金／350万円

URL／<http://www.ishiguro-kouho.com/>



社長 石黒 道生様

わたしだけのにほひ袋

有限会社石黒香舗は、20年ほど前から店舗や百貨店の催事でにほひ袋の実演販売をしています。お客様の好みを聞き、目の前でにほひ袋を作るのは本社独自の取組みと伺い、さっそく体験させていただきました。

まず初めに、約十種類の天然香木を創業から伝わる配合でブレンドした「並香、特製香、極品香(ジャ香入)」といった伝統の香のほか、香りが柔らかい「白檀香」や昨年頃から販売されているハーブなどをブレンドしたさわやかな香りが特徴の「爽香シリーズ(爽橘香、爽快香、爽雅香)」など全部で7種類の香から、お気に入りを選びます。香の効能や香りの違いなど一つ一つご説明いただき、好みの香り確かめていきます。初めての方は強い香りに驚くかもしれませんが、香は直接嗅ぐものではなく移り香やほのかな香りを楽しむために用いられるのだそうです。

香が決まると、次に巾着袋と紐の組み合わせを選びます。箱一杯に詰められた友禅、西陣金らん、正絹の巾着袋は種類豊富で、好きな色の紐を組み合わせるとオリジナルのにほひ袋が出来上がります。

元々にほひ袋は筆筒に入れて芳香や防虫剤として使用するのが一般的ですが、現在ではバッグに入れたり部屋に備え置いたり用途は多岐に亘ります。着物姿の社長(従業員の方々)とお話を交わしつつ“わたしだけのにほひ袋”が出来上がるのは、当店でしか味わえない特別な思い出となります。

彩り豊かなオリジナル商品と 細やかな接客対応

店頭には、ほのかな香りとともに、季節の花々や子どもの日の鯉のぼり、カブトなど四季折々の自然や行事などをモチーフとした彩り豊かな創作にほひ袋が並んでいます。同社はちりめん細工のにほひ袋を販売した先駆けであり、これらの商品は全て同社で企画立案したオリジナル商品です。商品の可愛らしさから、本来の用途の他に、インテリア小物としても愛用されています。

様々な商品もさることながら、お客様に対する細やかな接客対応も同社の魅力の一つです。「従業員皆が商品知識に精通し、職人さながら裁縫も行うことができるので、お客様の要望があればすぐにその場で対応します。他社では行っていない商品デザイン変更に関するご相談や香りの薄れた香の詰め替えなども行っており、これらのやりとりを通してリピーターになるお客様もいらっしゃいます。また京都らしさを感じてもらうため、従業員皆が着物を着ています。」と石黒社長は話されます。

伝統を守りつつ、お客様目線で常に創意工夫を重ねている同社にぜひお越しください。

保証協会へメッセージ

当社の商品をご活用いただきありがとうございます。保証協会を通して、いろいろな会社になほひ袋の良さを知ってもらえればと思います。



林重製菓本舗

店主/林 健史

所在地/京都府京都市中京区
西ノ京池ノ内町 22

従業員数/ 5 名

事業内容/京松風・高級焼菓子製造業

創業/大正 14 年 (1925 年)

T E L / 075-841-3458



店主 林 健史様

京でひとつの焼き松風、意匠松風

松風は、元々四百数年前に武士の兵糧として生まれた、歴史ある和菓子です。林重製菓本舗が取り扱う松風は“焼き松風”であり、一般的な^{はんなま}半生のもとの異なり強い下火でせんべい風に薄く焼き上げられ、サクサクとした軽い食感と香ばしく風味豊かな味わいが特徴です。この焼き松風に絵柄を施した“意匠松風”も当店独自のものです。意匠松風は焼きの作業を繰り返すため、通常の焼き松風に比べてひと手間もふた手間もかかりますが、立体感や季節感のある絵柄を表現することができます。京都の名所や季節の花々が色鮮やかに描かれ、見た目にも楽しむことができます。これらは日持ちする商品のため、自宅用・贈答品用いずれも全国に販売されています。

時代に応じた商品づくり

同店は創業以来伝統の製法を守りつつも、アーモンドやピーナッツなど現在の嗜好にマッチした素材を用いて、お客様の好みに合ったお菓子づくりを目指しています。これまでは、スーパーや問屋などを中心に販売していましたが、消費者のニーズを知るため最近では店舗での販売を開始しました。店頭に来られるリピーターのお客様から新商品開発のアイデアを得ることも多いようです。

また、昨今の健康志向を意識した商品づくりにも余念がなく、鉄分補給に適したヘム鉄を用いた商品を長年に渡り製造していたほか、現在は朝食代わりになるようなフルーツグラノーラをトッピングした商品を開発中です。



お菓子とは人と人をつなぐ“かすがい”

商品に対するこだわりを伺いました。「お菓子とは、人と人をつなぐ“かすがい”だと思っています。お菓子をきっかけに会話が始まるなど、心をつなぐ端緒となるものです。美味しいもの、人に贈りたいもの、価格も含めて満足できるものを作り続けたい。」と店主の林様は話されます。

同店は既存のお客様を大切にしつつ、新たなお客様に対する働きかけにも意欲的です。現在飲食店など異業種とのコラボレーションを進めるとともに、直接消費者に販売する窓口を広めるため、神社が主催する市への参加やインターネット販売も検討しています。同店が手掛ける“かすがい”は着々と広がりを見せようとしています。

保証協会へメッセージ

協会には企業同士がコラボレーションするきっかけ作りの場を構築してもらい、これまで以上に京都の中小・零細企業の活性化に努めていただきたいと思います。





京都銀行

京都駅前支店

京都市下京区烏丸通七条下ル東塩小路町 731

・・・支店の沿革・・・

- 昭和27年 9月 京都ステーションホテル内に新設
- 昭和39年 9月 京都タワービル内に移転
- 平成15年11月 現在地へ移転



支店管内の産業の特色及び 中小企業金融の取組みなどについて

当店は日本有数のターミナルである京都駅の北口に位置し、管内はテナントビル、商業施設、飲食店、宿泊施設が混在した地域であるとともに、本願寺の仏事関連集積地でもあります。行内外のネットワークを活かし、より良い情報提供、ビジネスマッチングを推進することで、質の高い金融サービスの提供に努めています。

保証利用推進の方策について

お客様の業況やニーズに応じて適切な資金供給が出来るよう、制度融資等の理解を深めています。また、制度改定など新しい情報は常にチェックしながら推進活動を行っています。



支店の スローガン

「全員参加による全員営業で「いい支店づくり」を目指そう!!」

本気になって、やり遂げる気概を持ち、みんなが動いて連携し、活気のある支店を目指しています。“こうしたい、こうなりたい”といつも強く思い、自ら考え、自ら動き、地域での存在感を高めるよう全員に指導しています。



これまでで一番心に残る体験

法人営業に長く携わっていますが、担当者として新規でお取引をさせていただいた創業間もない会社や規模の小さな会社が、大きく成長され株式上場を果たされたことがあります。お客様から感謝の言葉をいただいた時は銀行員冥利につき、大変嬉しく感じました。

職員の方々へのアドバイス

「好きこそものの上手なれ」

何事にも興味を持ち、好きになることが仕事においても一番の上達方法であると思います。「知って、見て、行って、会う」ことを続けて取り組んでほしいと思います。

保証協会へメッセージ

地元の企業および金融機関にとって保証協会は必要不可欠な存在だと思います。従来の「保証」に加え、今後は「創業支援」や「経営支援」でも共に力を合わせまいく必要性を強く感じています。地元企業の振興と地域経済の活力ある発展を目指すパートナーとして、今後も引き続きご指導、ご協力をよろしくお願いいたします。

支店長のモットー

『継続は力なり』

大きな目標もまずは小さな事をコツコツと積み上げ継続することで実現します。継続するためには強い心、意思、信念を持ち続ける心がけが大切だと思います。



支店長
西村 優一様

平成28年度の京都府・京都市協調融資制度について

京都府・京都市協調融資制度が平成28年4月に改正されました。主な改正点は次のとおりです。ぜひご活用ください。

①開業・経営承継支援資金の経営承継支援型の融資対象が拡充され、新たに次の方々も対象になりました。

- ・京都府事業引継ぎセンターや京都バリューアップサポートの支援を受けて経営承継計画を策定された方
- ・取扱金融機関から独自融資での借入れが決定（以下、プロパー協調）している方

②開業・経営承継支援資金の開業支援型に、市町村による認定特定創業支援事業の支援を受けた方に対する取扱いが追加されました。

| 制度名 | 融資期間 | 融資限度額等 | 融資利率 政策レート |
|--------------------|---------------------------------|---|---|
| 中小企業支援融資 | | | |
| 一般資金 | 10年以内 | 有担保 2億円 無担保 8,000万円 | 所定(固定) ▲0.2% |
| 経営あんしん融資 | | | |
| 小規模企業おうえん資金 | 10年以内 | ベース枠 1,250万円 【小口零細企業保証】 (保証協会の全ての保証付き 融資残高を含み1,250万円) ステップアップ枠 1,250万円 (一般枠の無担保保証8,000万円の範囲内) | 事業実績6か月以上 1年未満の方は合計500万円 年1.2% 年1.7% ▲0.2% |
| あんしん借換資金 | | | |
| 緊急枠 | | | |
| 売上減少等 | 10年以内 | 有担保 2億円 無担保 8,000万円 | 年1.8% |
| 経営力強化保証 | 運転 5年以内 設備 7年以内 借換 10年以内 | 有担保 2億円 無担保 8,000万円 | |
| セーフティネット枠 | 10年以内 | 有担保 2億円 無担保 8,000万円【経営安定関連】 無担保無保証人 1,250万円 <小規模事業者等> (別枠の全ての保証付き融資残高を含み1,250万円) | 年1.2% (借換は年1.8%) |
| 中小企業下支え資金 | 10年以内 ※特に必要と認められた場合 15年以内 | 有担保 2億円 無担保 8,000万円 ※経営安定関連、事業再生計画実施関連の要件を満たす場合は、 別枠の利用が可能 | 所定 |
| 中小企業再生支援資金 | 10年以内 ※特に必要と認められた場合 | 2億円 | ※経営安定関連の要件を満たす場合は、別枠の利用が可能 ※ミニ長期安定資金は、別枠の利用を含め1億円が上限 |
| ミニ長期安定資金 | 20年以内 | 1億円 | |
| 短期フォローアップ資金 | 運転 1年以内 | 無担保 8,000万円 | |
| 災害対策緊急資金 | | | |
| 一般枠 | 10年以内 | 有担保 2億円 無担保 8,000万円 | 年0.9% |
| セーフティネット枠 | | 有担保 2億円 無担保 8,000万円 【経営安定関連】 | |
| 東日本大震災緊急資金 | 10年以内 | 有担保 2億円 無担保 8,000万円 【東日本大震災復興緊急】 | |
| 産業活力推進融資 | | | |
| 開業・経営承継支援資金 | | | |
| 開業一般型 | 10年以内 | 1,500万円 【創業等関連】 ※事業開始・分社化から6か月未満の場合は自己資金の範囲内 | 年1.2% ※㊦の場合は、金融機関 所定の固定金利 |
| 開業支援型 | | 指定セミナー受講、経営支援受診、インキュベート施設入居、 プロパー協調、創業バリューアップ、特定創業支援事業 1,000万円【創業関連】 1,500万円【支援創業関連】 ※事業転換・多角化の場合 1,500万円(一般枠) ※プロパー協調の場合は、独自融資での借入額の範囲内…㊦ | |
| 経営承継一般型 | | 有担保 2億円 無担保 8,000万円 【経営承継関連】 | |
| 経営承継支援型 | | 事業継続・創生支援センター、事業引継ぎ支援センター、プロパー協調、 京都バリューアップサポート 有担保 2億円 無担保 8,000万円 ※プロパー協調の場合は、独自融資での借入額の範囲内…㊦ | |
| 地域産業振興特区資金 | 5年以上 10年以内 設備 15年以内 | 10億円 ※普通保証利用可能額の範囲内 | 年1.7%以内 (固定) |
| 和装産業取引改善等特別資金 | 10年以内 | 2億円 | 年1.7%以内 |

平成28年度経営計画を策定 ～第225回理事会において承認～

当協会は府内中小企業者等の事業維持・発展のため、行政機関、金融機関、関係機関等と密接に連携しオール京都体制により、これまで以上に中小企業者等に寄り添った伴走支援を行い、地方創生・地域活性化に向けて貢献します。

そして、企業のライフステージに応じた創業支援・経営支援・再生支援等を行うなど、中小企業者等の目線に立った質の高い「金融と経営の総合支援サービス」を提供し企業の事業維持・発展を力強く後押しします。

また、債権管理については、引続き効率的・効果的な取組みに努めます。コンプライアンス及び危機管理態勢については一層の強化を図り、より信頼される保証協会を目指すとともに、風通しの良い職場環境作りと人材育成を進めます。

以上を踏まえ、平成28年度は次の事項を主要項目として取り組んで参ります。

(1) 金融と経営の総合支援サービスの推進

- ① 地域金融機関を積極的に訪問し、企業の課題を解決する金融支援や経営支援を当協会から提案する「提案型保証推進」を実施します。
- ② 行政機関、金融機関、関係機関等との連携を図り、創業者に寄り添った創業支援を強化するとともに、事業承継支援の充実を図ります。
- ③ 平成27年度に実施した「条件変更先等訪問プロジェクト」により訪問した中小企業者等に対して、本格的に経営改善に取り組もうとする企業の経営支援を行います。
- ④ 中小企業診断士等と連携した専門家派遣事業「京都バリューアップサポート」を活用し、保証後の継続的なフォローアップ、積極的な再生支援等の取組みにより中小企業者等の経営改善を支援します。
- ⑤ 京都府、京都市協調融資制度を保証推進の柱とし、政策保証や金融機関との提携保証の推進を図ります。

(2) 債権管理の合理化・効率化

- ① 代位弁済後、速やかに求償権先の実態把握に努め、回収可能性の早期見極めと進捗管理の徹底により、状況に応じた債権管理を行います。
- ② 事業継続及び再生が見込める求償権先について再生支援を推進します。
- ③ 管理事務停止や求償権整理を推進するなど、合理的かつ効率的な債権管理に努めます。

(3) コンプライアンス態勢の一層の推進とガバナンスの強化

- ① 公的機関として健全で透明性の高い業務を行うために、コンプライアンス態勢の充実・強化を図ります。
- ② 公平・平等・公正な業務を徹底し、反社会的勢力等の介入については、関係機関と緊密な連携を図り徹底排除します。
- ③ 内部統制システムの充実・強化を図り、適正な業務運営を確保します。

事業計画

| | 平成 28 年度 | 平成 27 年度 | 対前年度計画比 |
|--------|----------|----------|---------|
| 保証承諾 | 2,100 億円 | 2,100 億円 | 100.0% |
| 保証債務残高 | 7,200 億円 | 7,850 億円 | 91.7% |
| 代位弁済 | 200 億円 | 220 億円 | 90.9% |
| 回収 | 37 億円 | 38 億円 | 97.4% |

山城支所の開設について

このたび宇治支所を移転し、4月1日付で「山城支所」を開設しました。

「山城支所」は、旧事務所から道路を隔てた東側に位置し、太陽光発電パネルの設置やバリアフリー対応など、環境・利用者に配慮しています。

京都府南部・山城地域の「総合的支援機関の拠点」として、今回の事務所移転を機に広域的な名称に変更しました。今後事務所内において、勉強会やセミナーを開催する予定です。

今後もさらなる支所機能の充実・強化を図り、地域の中小企業・小規模事業者に対する「金融と経営の総合支援サービス」の推進に努めてまいります。

山城支所



「特定社債保証制度 保証料割引キャンペーン」を実施しています

平成28年4月1日より「特定社債保証制度 保証料割引キャンペーン」を実施しています。キャンペーン期間中は、同制度が一律保証料率0.1%割引でご利用いただけますので、ぜひご活用ください。

1. 対象

対象期間内に特定社債保証制度の保証申込を行った会社

※本制度は事前相談が必要です。特定社債保証事前相談票および必要書類を提出の上、本申込の可否を確認ください。

2. 保証料率の割引

一律**0.1%**割引

【割引後の保証料率】

(年率:%)

| 区分 | ① | ② | ③ | ④ | ⑤ | ⑥ | ⑦ | ⑧ | ⑨ |
|------|------|------|------|------|------|------|------|------|------|
| 保証料率 | 1.80 | 1.65 | 1.45 | 1.25 | 1.05 | 0.90 | 0.70 | 0.50 | 0.35 |

有担保及び会計参与設置法人は、それぞれ0.1%の保証料割引あり

3. キャンペーン期間

平成28年4月1日（金）保証申込受付分～平成28年9月30日（金）保証申込受付分まで

※事前相談回答後、上記期間内に保証申込（協会受付）を行ったものがキャンペーン対象です。

事業承継円滑化保証制度の創設について

今般中小企業の円滑な事業承継を支援するため、当協会独自制度として、新たに「事業承継円滑化保証制度」を創設しました。なお、本制度は事前照会方式となりますので、ご利用の際は担当部署（業務部 経営支援課）までご相談ください。

< 概要 >

| | | | |
|-------|---|----------------------------|--|
| 対象者 | 事業承継の時期を迎えている、事業を行っている会社（以下、事業会社）の株式を取得し、事業会社の事業活動を支配することを目的として新たに設立された会社（以下、持株会社）に限る。 | | |
| 資格要件 | ①事業承継計画を策定していること。 ②事業会社の後継者となるべき者が、持株会社の代表者であって、かつ持株会社の発行済議決権株式総数の3分の2以上を保有していること。 ③事業会社が中小企業信用保険法施行令第1条第1項に定める業種に属する事業を行っていること。なお、事業会社が保証対象外業種を兼業している場合は、対象外とする。 | | |
| 資金用途 | 持株会社が事業会社の発行済議決権株式総数の3分の2以上を一括で取得する資金に限る。 | | |
| 保証限度額 | 2億8,000万円 有担保2億円・無担保8,000万円 (一般保証の範囲内) | 事業承継円滑化保証のスキーム図 | |
| 保証期間 | 15年以内（うち据置1年以内） | | |
| 返済方法 | 元金均等返済または元利均等返済 | | |
| 貸付金利 | 金融機関所定利率 | | |
| 保証料率 | 1.15% | | |
| 連帯保証人 | 以下のすべての方 ①持株会社の代表者 ②事業会社の代表者 ③事業会社 | | |
| 担保 | 必要に応じ徴求 | | |
| 取扱日 | 平成28年4月1日より | | |

「中小企業の会計処理に関する保証料割引」の取扱期間延長について

平成25年度から実施している「中小企業の会計に関する基本要領」に基づく保証料割引制度について、取扱期間が次のとおり延長されましたのでお知らせします。

割引適用期間：平成29年3月31日（金）保証申込受付分まで

協会組織図(平成28年4月1日現在)

理事長 麻生 純

副理事長 森井 保光 (担当:総務部・支所)

専務理事 嵯峨 哲夫 (担当:業務部)

常務理事 中西 康成 (担当:管理部)

常勤監事 千代倉 重雄

本所

総括監査室

総括監査監/伊達

[兼務]
主査/高木

総務部

部長/木村(賢)

次長/川口
担当次長/塩田

総務課

課長/青柳
業務推進役/中山
業務推進役/藤井(満)
調査役/青木

課長補佐/石河(良) — **総務企画係**
主査/高木

課長補佐/調査役 — **経理係**
事務取扱

人事課

課長/吉田(基)

課長補佐/阪東 — **人事係**
係長/土居

電算統計課

課長/上松
推進役/中谷
推進役/吉永

電算統計係
主査/福原
(システムセンター出向)
主査/小嶋

コンプライアンス室

[兼務]室長/塩田

[兼務]
調査役/青木

業務部

部長/上原

保証推進室
室長/石田

保証業務課

課長/玉野
調査役/廣野

保証業務係
主査/森川

保証推進第一課

課長/玉生

課長代理/大月 — 課長補佐/西沢(健)

保証係
主査/村林

保証推進第二課

課長/南野

課長代理/若木

保証係

経営相談課

課長/徳永(興)

課長補佐/重松 — **経営相談係**

経営支援課

課長/北本
特任課長/長島

課長代理/木村(俊) — 課長補佐/廣部

サポート係
係長/大嶋
係長/横澤

課長代理/坂越 — 課長補佐/内海

再生支援係
主査/松本

期中支援課

課長/三輪
調査役/鈴木

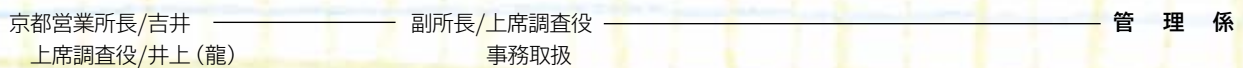
課長補佐/河合(美) — **期中支援係**



支所



保証協会債権回収㈱ サービス

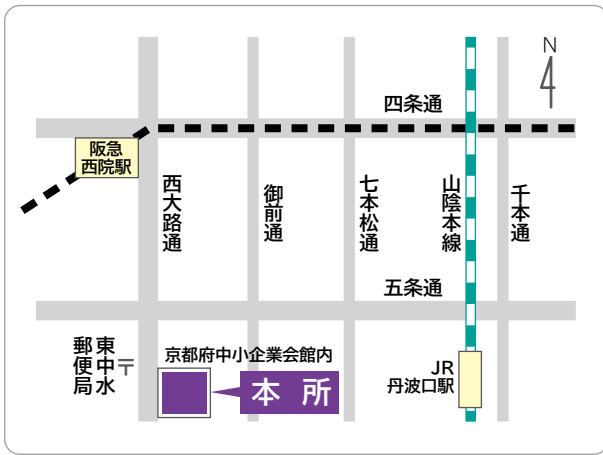


本所

〒615-0042 京都市右京区西院東中水町17番地 京都府中小企業会館内

- 業務区域/京都市、向日市、長岡京市、乙訓郡
- 業務部保証推進室の担当地域
保証推進第一課/北区、上京区、中京区、下京区、右京区、西京区
保証推進第二課/南区、伏見区、左京区、東山区、山科区、向日市、長岡京市、大山崎町

| | |
|-------------------------|---------------|
| ●電話 | ●FAX |
| 保証業務課：(075)314-7221 | (075)314-2034 |
| 保証推進第一課：(075)314-7226 | (075)321-6117 |
| 保証推進第二課：(075)314-7227 | (075)314-8111 |
| 経営相談課：(075)314-7221 | (075)321-6117 |
| 経営支援課：(075)314-7222 | (075)321-3043 |
| 期中支援課：(075)314-7222 | (075)321-3043 |
| 管理第一課：(075)314-7225 | (075)322-1038 |
| 管理第二課：(075)314-7225 | (075)322-1038 |
| 管理業務課：(075)314-7225 | (075)322-1038 |
| コンプライアンス室：(075)314-7223 | (075)321-6331 |
| 総務課：(075)314-7223 | (075)321-6331 |
| 人事課：(075)314-7965 | (075)321-6331 |
| 電算統計課：(075)314-7224 | (075)314-3545 |
| 総括監査室：(075)314-7223 | (075)321-6331 |



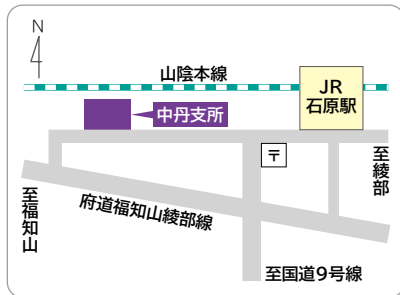
山城支所

〒611-0033

宇治市大久保町上ノ山37番地の3

- 業務区域/宇治市、城陽市、八幡市、京田辺市、木津川市、相楽郡、綴喜郡、久世郡

| | |
|--------------------|--------------------|
| ●電話/ | ●FAX/ |
| 保証関係:(0774)43-8822 | 保証関係:(0774)43-8899 |
| 管理関係:(0774)43-8823 | 管理関係:(0774)43-8824 |



中丹支所

〒620-0804

福知山市石原2丁目24番地

- 業務区域/福知山市、綾部市、舞鶴市

| | |
|-------------------|--------------------|
| ●電話/(0773)27-6156 | ●FAX/(0773)27-6158 |
|-------------------|--------------------|



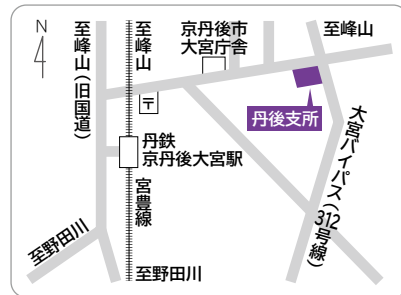
南丹支所

〒621-0052

亀岡市千代川町千原2丁目6番11号

- 業務区域/亀岡市、南丹市、船井郡

| | |
|-------------------|--------------------|
| ●電話/(0771)22-1041 | ●FAX/(0771)22-6737 |
|-------------------|--------------------|



丹後支所

〒629-2503

京丹后市大宮町周積2226番地3

- 業務区域/宮津市、京丹后市、与謝郡

| | |
|-------------------|--------------------|
| ●電話/(0772)68-0601 | ●FAX/(0772)68-0613 |
|-------------------|--------------------|

あなたの企業の一員に
京都信用保証協会
 CREDIT GUARANTEE CORPORATION OF KYOTO
<http://www.kyosinpo.or.jp/>



●インキ：大豆油インキを含む植物油インキ
 ●印刷：有害な廃液を排出しない水なし印刷



第IV四半期の表紙

鴨川に架かる四条大橋
 京都を代表する繁華街河原町と祇園を結ぶ四条大橋は、三条大橋や五条大橋とともに名橋の一つとして知られています。桜の季節になると、鴨川の両岸に立ち並ぶ満開の桜並木を一望することができます。