

—平成 29 年度—  
第 I 四半期

あなたの企業の一員に

# 京をつなぐ

… 保証 季 報 …



四半期事業概況  
月別事業概況  
感謝状贈呈式開催  
京のイチオシ企業  
株式会社 文の助茶屋

金融機関紹介  
京都北都信用金庫 西町支店

お茶の京都  
宇治市・久御山町

お知らせ  
京都再生ネットワーク会議開催

新入職員紹介

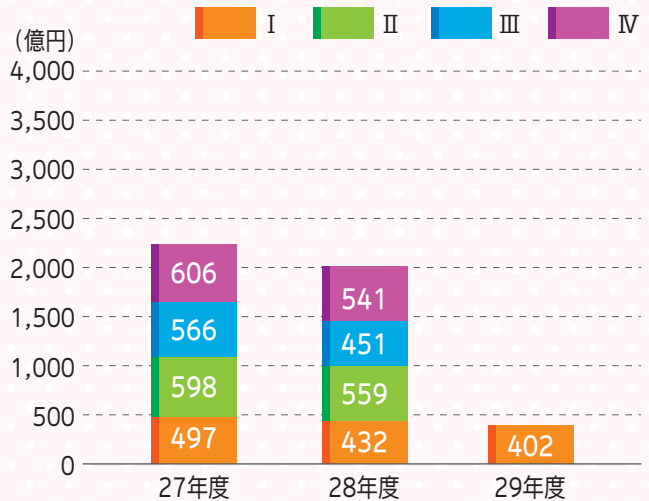


# 平成29年度 事業概況 四半期事業概況

## 保証承諾

(単位：百万円、%)

|      | 件数    | 金額     | 前年同期比 |      |
|------|-------|--------|-------|------|
|      |       |        | 件数    | 金額   |
| I    | 2,198 | 40,295 | 94.1  | 93.3 |
| II   |       |        |       |      |
| III  |       |        |       |      |
| IV   |       |        |       |      |
| 年度累計 | 2,198 | 40,295 | 94.1  | 93.3 |

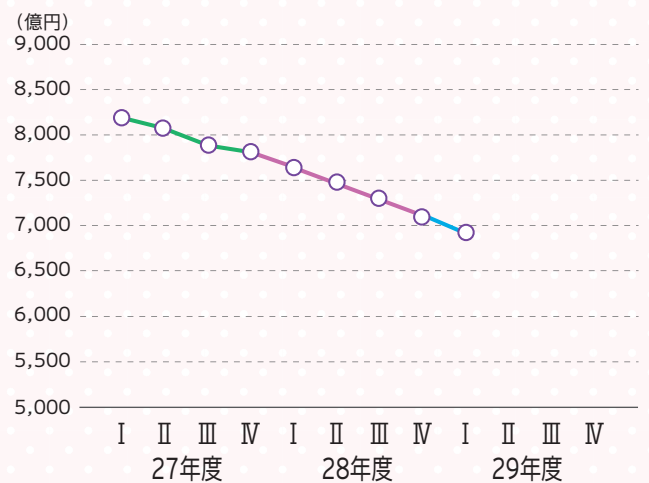


平成29年度第 I 四半期の保証承諾は2,198件、402億95百万円となりました。  
前年度と比べ件数で94.1%、金額で93.3%となり、件数、金額ともに前年度を下回りました。

## 債務残高

(単位：百万円、%)

|     | 件数     | 金額      | 前年同期比 |      |
|-----|--------|---------|-------|------|
|     |        |         | 件数    | 金額   |
| I   | 49,376 | 699,091 | 93.9  | 91.6 |
| II  |        |         |       |      |
| III |        |         |       |      |
| IV  |        |         |       |      |

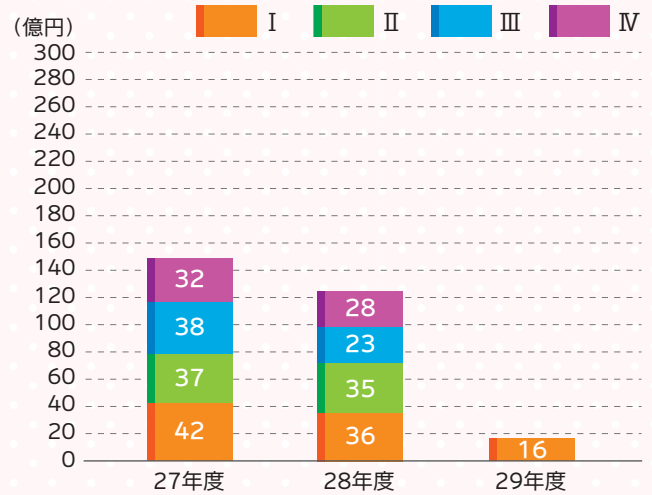


平成29年度第 I 四半期の保証債務残高は49,376件、6,990億91百万円となりました。  
前年度と比べ件数で93.9%、金額で91.6%となり、件数、金額ともに前年度を下回りました。

## 代位弁済

(単位：百万円、%)

|      | 件数  | 金額    | 前年同期比 |      |
|------|-----|-------|-------|------|
|      |     |       | 件数    | 金額   |
| I    | 141 | 1,651 | 62.7  | 45.1 |
| II   |     |       |       |      |
| III  |     |       |       |      |
| IV   |     |       |       |      |
| 年度累計 | 141 | 1,651 | 62.7  | 45.1 |



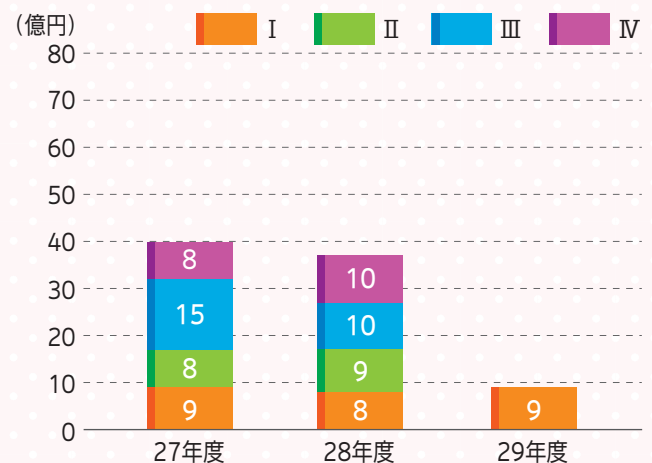
平成29年度第 I 四半期の代位弁済は141件、16億51百万円となりました。  
前年度と比べ件数で62.7%、金額で45.1%となり、件数、金額ともに前年度を下回りました。

## 求償権回収

(単位：百万円、%)

|      | 件数 | 金額  | 前年同期比 |       |
|------|----|-----|-------|-------|
|      |    |     | 件数    | 金額    |
| I    | 60 | 984 | 77.9  | 120.3 |
| II   |    |     |       |       |
| III  |    |     |       |       |
| IV   |    |     |       |       |
| 年度累計 | 60 | 984 | 77.9  | 120.3 |

※損害金回収を含む。件数は完済分。



平成29年度第 I 四半期の求償権回収は60件、9億84百万円となりました。  
前年度と比べ件数で77.9%、金額で120.3%となり、件数は前年度を下回り、金額は前年度を上回りました。

# 平成29年度 事業概況 月別事業概況

## 保証承諾

(単位：百万円、%)

| 月 別  | 件 数     | 金 額       | 前 年 度 比 |      |
|------|---------|-----------|---------|------|
|      |         |           | 件 数     | 金 額  |
| 4    | 615     | 11,096    | 90.4    | 93.6 |
| 5    | 712     | 12,889    | 98.9    | 98.2 |
| 6    | 871     | 16,310    | 93.0    | 89.4 |
| 7    |         |           |         |      |
| 8    |         |           |         |      |
| 9    |         |           |         |      |
| 小 計  |         |           |         |      |
| 10   |         |           |         |      |
| 11   |         |           |         |      |
| 12   |         |           |         |      |
| 1    |         |           |         |      |
| 2    |         |           |         |      |
| 3    |         |           |         |      |
| 小 計  |         |           |         |      |
| 累 計  | 2,198   | 40,295    | 94.1    | 93.3 |
| 事業計画 | —       | 180,000   | —       | —    |
| 全国累計 | 147,742 | 1,814,616 | 94.8    | 93.6 |

※全国累計は速報値。

## 保証債務残高

(単位：百万円、%)

| 月 別  | 件 数       | 金 額        | 前 年 度 比 |      |
|------|-----------|------------|---------|------|
|      |           |            | 件 数     | 金 額  |
| 4    | 49,881    | 711,634    | 93.5    | 91.2 |
| 5    | 49,629    | 704,606    | 93.8    | 91.5 |
| 6    | 49,376    | 699,091    | 93.9    | 91.6 |
| 7    |           |            |         |      |
| 8    |           |            |         |      |
| 9    |           |            |         |      |
| 上期平残 |           |            |         |      |
| 10   |           |            |         |      |
| 11   |           |            |         |      |
| 12   |           |            |         |      |
| 1    |           |            |         |      |
| 2    |           |            |         |      |
| 3    |           |            |         |      |
| 下期平残 |           |            |         |      |
| 年度平残 |           |            |         |      |
| 事業計画 | —         | 660,000    | —       | —    |
| 全国累計 | 2,579,086 | 23,250,880 | 94.1    | 92.8 |

※全国累計は速報値。

## 代位弁済

(単位：百万円、%)

| 月 別  | 件 数   | 金 額    | 前 年 度 比 |      |
|------|-------|--------|---------|------|
|      |       |        | 件 数     | 金 額  |
| 4    | 66    | 898    | 95.7    | 82.4 |
| 5    | 38    | 506    | 34.2    | 25.2 |
| 6    | 37    | 247    | 82.2    | 43.5 |
| 7    |       |        |         |      |
| 8    |       |        |         |      |
| 9    |       |        |         |      |
| 小 計  |       |        |         |      |
| 10   |       |        |         |      |
| 11   |       |        |         |      |
| 12   |       |        |         |      |
| 1    |       |        |         |      |
| 2    |       |        |         |      |
| 3    |       |        |         |      |
| 小 計  |       |        |         |      |
| 累 計  | 141   | 1,651  | 62.7    | 45.1 |
| 事業計画 | —     | 17,000 | —       | —    |
| 全国累計 | 8,702 | 84,157 | 89.1    | 88.6 |

※全国累計は速報値。

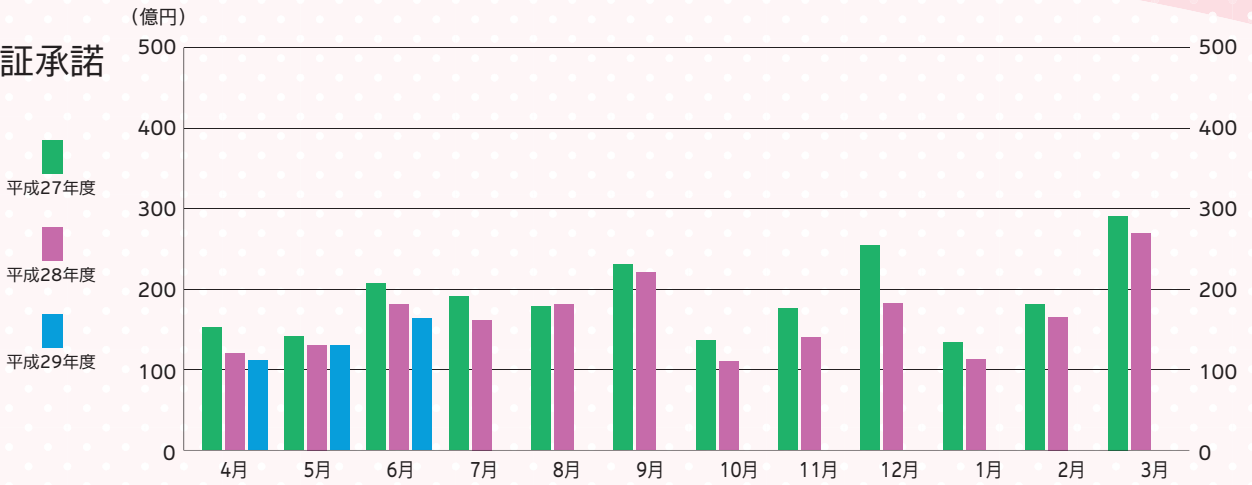
## 求償権回収

(単位：百万円、%)

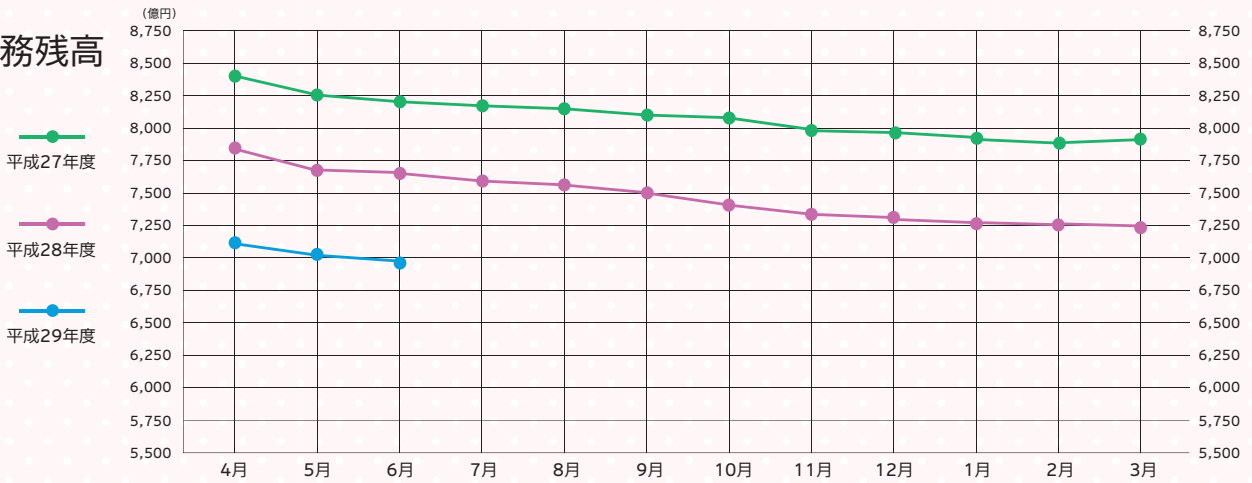
| 月 別  | 件 数 | 金 額    | 前 年 度 比 |       |
|------|-----|--------|---------|-------|
|      |     |        | 件 数     | 金 額   |
| 4    | 22  | 299    | 100.0   | 107.5 |
| 5    | 28  | 384    | 127.3   | 182.0 |
| 6    | 10  | 301    | 30.3    | 91.4  |
| 7    |     |        |         |       |
| 8    |     |        |         |       |
| 9    |     |        |         |       |
| 小 計  |     |        |         |       |
| 10   |     |        |         |       |
| 11   |     |        |         |       |
| 12   |     |        |         |       |
| 1    |     |        |         |       |
| 2    |     |        |         |       |
| 3    |     |        |         |       |
| 小 計  |     |        |         |       |
| 累 計  | 60  | 984    | 77.9    | 120.3 |
| 事業計画 | —   | 3,400  | —       | —     |
| 全国累計 | —   | 30,478 | —       | 99.1  |

※損害金回収を含む。件数は完済分。全国累計は速報値。

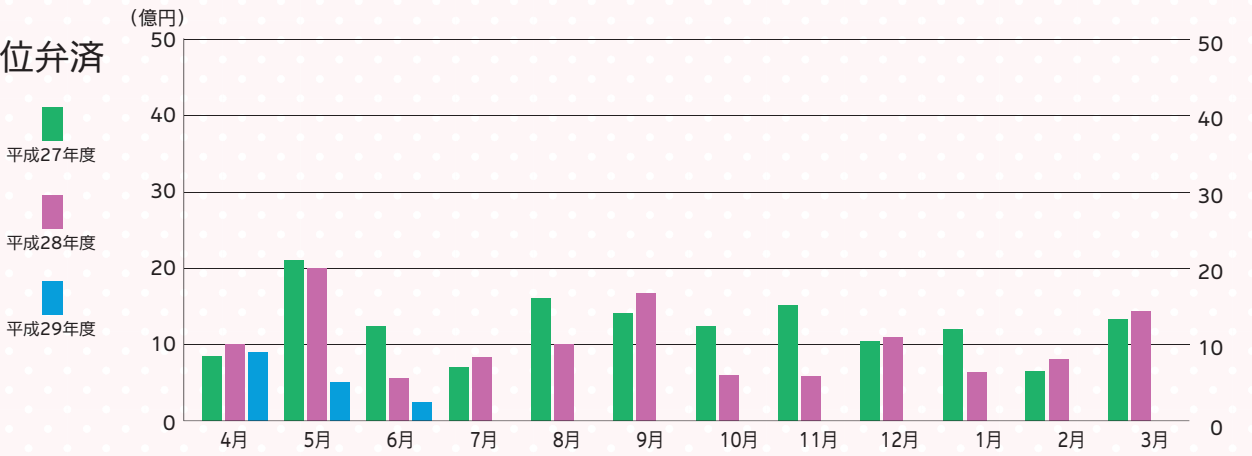
### 保証承諾



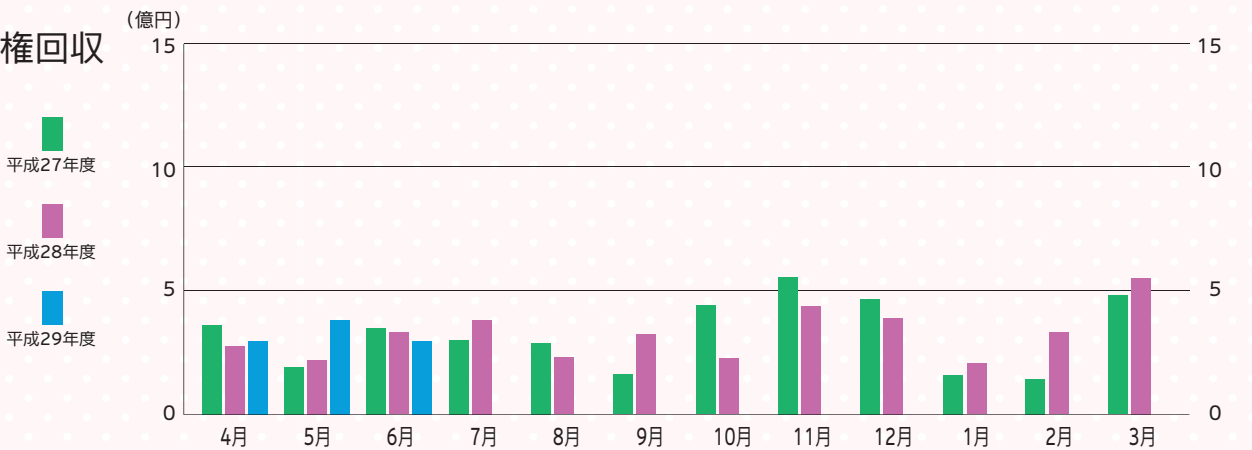
### 保証債務残高



### 代位弁済



### 求償権回収



# 平成29年度 保証推進金融機関店舗感謝状贈呈式開催



平成29年5月19日、京都ブライトンホテルにおいて平成29年度保証推進金融機関店舗感謝状贈呈式を開催いたしました。

この感謝状贈呈式は、前年度の保証推進において顕著な実績を上げられ、府内中小企業の金融安定に貢献された金融機関様および金融機関店舗の皆様方に対して行っているものです。

## ご 来 賓



京都府商工労働観光部  
部長  
兒島 宏尚 様



京都市産業観光局商工部  
部長  
安河内 博 様



京都銀行協会  
会長  
土井 伸宏 様



京都中央信用金庫  
理事長  
白波瀬 誠 様



京都信用金庫  
理事長  
増田 寿幸 様



京都北部信用金庫  
理事長  
森屋 松吉 様



平成29年度 保証推進金融機関店舗感謝状贈呈式  
京都信用保証協会

# 平成29年度 金融機関店舗感謝状贈呈式ご出席店舗・金融機関

## 1. 保証債務残高100億円以上の5店舗

(単位：百万円)

|   | 金融機関名           | 保証債務残高 |
|---|-----------------|--------|
| 1 | 京都信用金庫 本店様      | 18,265 |
| 2 | 京都銀行 本店営業部様     | 16,045 |
| 3 | 京都銀行 西院支店様      | 11,087 |
| 4 | 京都銀行 三条支店様      | 11,082 |
| 5 | 京都中央信用金庫 本店営業部様 | 10,375 |



京都信用金庫 本店  
常務理事  
本店長

大野 雅章 様



京都銀行 本店営業部  
常務取締役  
本店営業部長

岩橋 俊郎 様



京都銀行 西院支店  
支店長

河原 正樹 様



京都銀行 三条支店  
支店長

田中 基義 様



京都中央信用金庫 本店営業部  
常務理事  
本店営業部長

新宅 寛 様

## 2. 平成28年度 保証債務残高対前年比平均値91.28%以上で 平残代位弁済率平均値1.66%以下の保証債務残高上位の35店舗

(単位：百万円)

|    | 金融機関名           | 保証債務残高 |    | 金融機関名             | 保証債務残高 |
|----|-----------------|--------|----|-------------------|--------|
| 1  | 京都中央信用金庫 市場支店様  | 8,326  | 19 | 京都銀行 山科中央支店様      | 3,599  |
| 2  | 京都信用金庫 河原町支店様   | 5,981  | 20 | 京都中央信用金庫 八幡支店様    | 3,323  |
| 3  | 京都信用金庫 西宇治支店様   | 5,649  | 21 | 京都北都信用金庫 福知山中央支店様 | 3,142  |
| 4  | 京都銀行 四条支店様      | 5,278  | 22 | 京都中央信用金庫 伏見支店様    | 3,073  |
| 5  | 京都銀行 東舞鶴支店様     | 5,261  | 23 | 京都中央信用金庫 円町支店様    | 3,035  |
| 6  | 京都銀行 久御山町支店様    | 5,220  | 24 | 京都北都信用金庫 網野支店様    | 2,973  |
| 7  | 京都信用金庫 久御山支店様   | 4,868  | 25 | 京都銀行 大久保支店様       | 2,966  |
| 8  | 京都中央信用金庫 吉祥院支店様 | 4,837  | 26 | 滋賀銀行 九条支店様        | 2,903  |
| 9  | 京都銀行 紫野支店様      | 4,773  | 27 | 京都北都信用金庫 東舞鶴中央支店様 | 2,863  |
| 10 | 京都銀行 伏見支店様      | 4,748  | 28 | 京都銀行 七条支店様        | 2,807  |
| 11 | 京都信用金庫 長岡支店様    | 4,377  | 29 | 京都銀行 城陽支店様        | 2,576  |
| 12 | 京都銀行 京都駅前支店様    | 4,135  | 30 | 京都銀行 下鳥羽支店様       | 2,480  |
| 13 | 京都銀行 亀岡支店様      | 4,044  | 31 | 京都銀行 宮津支店様        | 2,435  |
| 14 | 京都銀行 京都市役所前支店様  | 4,030  | 32 | りそな銀行 京都支店様       | 2,396  |
| 15 | 京都信用金庫 城陽支店様    | 3,916  | 33 | 三井住友銀行 伏見支店様      | 2,335  |
| 16 | 京都中央信用金庫 久御山支店様 | 3,844  | 34 | 京都銀行 金閣寺支店様       | 2,321  |
| 17 | 三菱東京UFJ銀行 京都支店様 | 3,806  | 35 | 京都銀行 上堀川支店様       | 2,246  |
| 18 | 京都銀行 吉祥院支店様     | 3,647  |    |                   |        |

(平成29年5月19日現在の役職を記載しています。)

### 3. 平成28年度 各支所の保証債務残高対前年比平均値以上で 平残代位弁済率平均値以下の保証債務残高1位の4店舗

(単位：百万円)

| 支所区分 | 金融機関名          | 保証債務残高 | 支所区分 | 金融機関名           | 保証債務残高 |
|------|----------------|--------|------|-----------------|--------|
| 山城支所 | 京都信用金庫 西宇治支店 様 | 5,092  | 中丹支所 | 京都銀行 東舞鶴支店 様    | 5,201  |
| 南丹支所 | 京都銀行 亀岡支店 様    | 3,967  | 丹後支所 | 京都北都信用金庫 網野支店 様 | 2,944  |

### 4. 政策保証等の推進4店舗

#### ①保証承諾伸長率

(単位：%)

| 保証債務 残高区分    | 金融機関名           | 承諾金額 伸長率 |
|--------------|-----------------|----------|
| 20億円以上23億円未満 | 京都中央信用金庫 東山支店 様 | 212.5    |
| 15億円以上20億円未満 | 京都北都信用金庫 大宮支店 様 | 278.0    |
| 10億円以上15億円未満 | 京都銀行 桂支店 様      | 351.3    |

【①選考基準】平成28年度 保証債務残高毎の保証承諾伸長率 第1位  
平均値91.28%以上、平残代位弁済率平均値1.66%以下

#### ②提携保証保証承諾

(単位：百万円)

| 部門   | 金融機関名        | 承諾金額  |
|------|--------------|-------|
| 提携保証 | 京都銀行 本店営業部 様 | 2,257 |

【②選考基準】平成28年度 提携保証 保証承諾金額 第1位

### 5. 政策保証等の推進金融機関8行・庫

|   | 部門                | 金融機関名              | 保証承諾      |
|---|-------------------|--------------------|-----------|
| 1 | 特定社債保証            | 京都銀行 営業本部 様        | 3,008百万円  |
| 2 | 提携保証              | 京都銀行 営業本部 様        | 24,970百万円 |
| 3 | 提携保証              | 京都中央信用金庫 営業推進第一部 様 | 108.1%    |
| 4 | 提携保証              | 京都中央信用金庫 営業推進第一部 様 | 108.1%    |
| 5 | 京都府・京都市中小企業再生支援資金 | 京都銀行 融資審査部 様       | 2,569百万円  |
| 6 | 経営改善計画策定支援事業      | 京都信用金庫 融資部 様       | 63件       |
| 7 | 新規保証              | 京都銀行 営業本部 様        | 2,073百万円  |
| 8 | 創業保証              | 京都中央信用金庫 営業推進第一部 様 | 47件       |

【1、2、5、7の選考基準】平成28年度 保証承諾金額 第1位  
 【3の選考基準】平成28年度 保証承諾金額伸長率 第1位  
 【4の選考基準】平成28年度 保証債務残高伸長率 第1位  
 【6の選考基準】平成28年度 同意件数 第1位  
 【8の選考基準】平成28年度 保証承諾件数 第1位



## 懇親会にご出席の皆様



挨拶  
京都信用金庫  
理事長  
増田 寿幸 様



乾杯  
京都北都信用金庫  
理事長  
森屋 松吉 様



感謝状贈呈式の後、ご来賓及びご出席の方々との懇親会を開催いたしました。京都信用金庫理事長の増田寿幸様からあたたかいご挨拶を頂戴した後、京都北都信用金庫理事長の森屋松吉様から力強い乾杯のご発声をいただきました。

今後とも金融機関様や行政機関様と一緒に京都の中小企業を支えていきたいと考えておりますので、なお一層のご支援、ご協力をお願い申し上げます。

BEST RECOMMENDED

# 京のイチオシ企業

株式会社文の助茶屋は、明治43年に創業し、京都市内をはじめ名古屋や横浜で喫茶飲食店及び和菓子製造販売業を営んでおられます。

今回、山田裕久社長に同社のあゆみや事業内容などについて伺いました。



創業時の店舗の様子

## 当社創業のルーツ

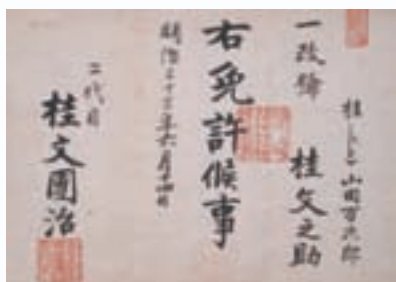
初めに創業の経緯を伺いました。

「創業者である二代目桂文之助（本名：山田萬次郎）は、元々大阪で落語家として活躍していました。その後、縁あって京都での寄席を任せられはじめ、住居を構えるようになったそうです。しかし、明治末期は古典落語が衰退し、民衆の娯楽が変化していく過渡期にあったようで、落語家を引退しました。引退時に高台寺塔頭境内に扇塚を建てたのが縁で甘酒茶屋を始めたのが当社創業のルーツと言われています。落語に加え、絵や字の才能もあり、当時のご臈屨から『文之助』の茶屋と云うことで『甘酒茶屋』から『文の助茶屋』とよばれ親しまれて参りました。」

今でも高台寺の近くにある本店には、二代目文之助を襲名した際に発行された、大変貴重な「改号免許状」を飾るなど、できる限り創業当時の風情を残す店舗作りを心掛けておられます。高台寺門前には、文之助高座引退祝いに建立された石碑が今なお残されており、民衆に愛され続けた歴史を感じることができます。



高台寺碑



改号免許状



## 人から愛される商品作り

次に経営者となって苦労したことや、大切にしていることを伺いました。

「高校二年生の時に二代目社長である祖父、その数年後に父が他界し、一時期は祖母と母で事業を行っていました。私は27歳のときに当時働いていた職場を辞めて家業を継ぎ、母と二人で試行錯誤しながらこれまで頑張ってきました。先代である父親と商売の話をするのが無かったので、今考えるともっと話をしておけば良かったと思います。」と事業承継当手を振り返られ、100年以上続く老舗企業の社長に就任された際に苦労された思い出もお聞きすることができました。

「経営に慣れていなかった当時は、伝統と革新のバランスを取ることが難しかったです。商品やサービスの刷新を考えたこともありました。しかし、どんな商品であっても、『人から愛される商品作り』が大切だと考えています。スイーツブームや和カフェブームと言われていますが、当社の強みである創業当時から心のこもった手作りの味やお客様から愛される店舗の雰囲気作りを大切にしていきたいです。」

オンライン販売でも、注文者と直接電話でのやり取りを行ったり、商品に手書きのメッセージを同封するなど、創業時から続けている、心のこもったおもてなしを大切にしておられました。

## 株式会社 文の助茶屋

代表者／山田 裕久  
所在地／京都府京都市東山区下河原通東入八坂上町 373  
従業員数／21 名  
事業内容／喫茶飲食店及び和菓子製造販売業  
創業／明治 43 (1910) 年  
設立／昭和 46 (1971) 年 11 月 1 日  
U R L／<http://www.bunnosuke.jp/eccube/>



代表取締役  
山田 裕久 様

### 保証協会へメッセージ

保証協会での新たな取組等、様々な情報を教えていただき、事業の更なる発展に役立てていきたいです。



## 商品とともに、我々も愛されるように

社長が大切にされている『人から愛される商品作り』は、従業員の方にも徹底されているようです。

「当社の社是は、『愛される商品とともに、人々の幸せに貢献する』です。創業当時、民衆と一緒に落語を楽しんだように、現代においてもお客様とのつながりを大切にしていきたいという思いが込められています。例えば、お客様へ営業活動を行う際に、ただ物を売るのではなく、お客様と密なコミュニケーションをとることを心掛けています。お客様の要望にお応えすることが当社の伝統を守り、さらに成長していくことにつながると考えています。商品とともに、我々も愛されるように、私を含め従業員一同で尽力していきたいです。」

この社是は全従業員に配布している手帳にも掲載されており、朝礼で唱和することで、変わらないサービスの徹底に努められています。従業員の意識統一を図りながら、時には臨機応変に対応する柔軟性の大切さを語られていました。また社員の方には年数回の外部研修に参加させる等、人材育成にも取り組まれており、お客様との信頼関係を構築しようとする同社の姿を伺うことができました。



## 京に田舎あり

最後に同社の今後の展望について伺いました。

「創業者である二代目文之助は娯楽や町の風景が変化していく中で、京都の古き良き風情を残していきたいという意味を込めて、『京に田舎あり』『粋様参る無粋な店』という言葉を残しました。時代の流れに合わせていくことも大切ですが、日本らしい伝統を受け継いでいく必要があると考えています。当社にしかない、創業当時の伝統や雰囲気を守りつつ、いつまでもお客様に愛され、人々の幸せに貢献できるような商品やサービスを提供していきたいです。」

落語を聴きに足を運んだ民衆のように、時代が変わった今でも当社独自の雰囲気を楽しみに来店されるお客様を大切にする気持ちが強く伝わってきました。



## 金融機関紹介



# 京都北都信用金庫



## 西町支店

京都府綾部市西町2丁目111-1

・・・支店の沿革・・・

- 昭和27年10月 綾部信用金庫西町支店として開設
- 平成9年5月 現在の場所に新築移転
- 平成14年7月 綾部信用金庫本町支店を統合
- 平成14年11月 京都北部5金庫の合併により、  
京都北都信用金庫西町支店となる
- 平成25年11月 湊垣支店を統合し、現在に至る



## 支店管内の産業の特色及び 中小企業金融の取組について

当店の営業エリアである綾部市は、グンゼ(株)や日東精工(株)の創業地です。現在は工業団地へ大手企業の誘致が進み、京阪神と日本海地域をつなぐ交通の要衝地として発展しています。また、ものづくりを中心とする多様な産業がバランスよく集積しており、日々、様々な取引先とのコミュニケーションを大切に、地元中小企業の発展に貢献すべく取組んでいます。

## 保証利用推進の方策について

定期的な取引先への訪問により、業況確認をはじめ、ライフステージ（創業、企業成長、経営改善、事業承継等）に応じた支援やニーズに沿った融資の提案を行っています。保証利用のみならず、「京都バリューアップサポート」等の経営支援メニューも積極的に活用しています。

支店の  
スローガン

## 『西町支店は、お客様第一主義、 お客様の利益を第一に考える事』

預金は地域信頼の証、融資は地域貢献の証。  
職員全員一丸となって、全てに積極的に取組み、お客様の期待に応えていきます。

### 支店長のモットー

## 『一步前進・前に進む』

どんな困難な事象が起きても、今日は昨日より少しでも前に進めるように考えて行動する。行動すれば必ず道は開ける。先ずは行動する事を常に意識しています。



支店長  
大槻 哲也 様

(平成 29 年 7 月 1 日付で執行役員 綾部中央支店 支店長に就任)



### これまでで一番心に残る体験

平成 9 年頃の西町商店街近代化事業に伴い、当支店も新築移転が決定し、他の職員と共に移転作業やイベントの企画を行いました。その苦労の甲斐あって、オープン当日は、たくさんのお客様が来店され、イベントも大変喜んで頂きました。全員の力を結集することの大切さ、充実さ、面白さを実感することができました。

### 職員の方々へのアドバイス

自分の考えを持ち、発言し、行動していく事が大切です。指示待ちでは、信用金庫職員として成長しないと思います。人間の能力に大差はありません、やる気の問題です。意識を持って物事に取組んでください。

#### 保証協会へメッセージ

中小企業への円滑な金融支援には、貴協会との連携が欠かせません。また、京都バリューアップサポートといった伴走支援も活用しつつ、これからも貴協会と協働しながら、中小企業への永続的な発展のために貢献してまいります。



# お茶の京都



今年度の保証季報では、過年度に取り上げた「海の京都」・「森の京都」に続き、京都府が推進している「お茶の京都」を特集します。

「お茶の京都」は、800年の歴史を有すお茶どころ、京都府山城地域12市町村が創造し磨きあげてきた日本茶文化や茶畑の眩い景観など、日本茶のふるさとの魅力を広く発信していく取組みです。2017年度はターゲットイヤーとして、「お茶の京都博」と銘打ち12市町村を舞台としたお茶にまつわる様々なイベントが展開されています。

特集の第一回目は宇治市と久御山町です。今回、(一社)京都山城地域振興社様のご協力のもと、両市町のお茶の京都を体験させていただきました。

## クロスピアくみやま ～「お茶の京都」の北の玄関口～

初めに紹介するのは、久御山ジャンクションからほど近くにある「まちの駅クロスピアくみやま」です。公共バスの中継地点として地域の交通ハブ機能を果たしているほか、館内では町内の特産物や加工品の販売、町内企業の製品展示もされています。開放的な交流スペースも設けられており、町内の事業者を中心に多くの方が利用されています。施設について久御山町産業課様にお話を伺いました。

「久御山町のほぼ中央に位置する当施設は、お茶の京都における北の玄関口となっています。“ものづくりのまち久御山”の情報発信拠点として人との交流を図っていくことで、町の産業をより発展させていければと思います。また、昨年からレンタサイクルも導入しています。流れ橋の茶園風景や旧山田家住宅等への周遊・観光手段としてはもちろん、町内の企業へ訪問する際の交通手段としてもぜひご利用ください。」

毎月最終日曜日には、町内の特産品を販売するほか、フリーマーケットや音楽ライブなどの楽しいイベントが行われる「クロスピア市」も開催されています。ぜひ足を運んでみてください。



クロスピアくみやま



## 宇治茶道場「匠の館」 ～世界で一つの喫茶室～

次に紹介するのは、京阪宇治駅から徒歩約3分、宇治川沿いにある宇治茶道場「匠の館」です。木材をふんだんに使ったゆったりとした空間で、日本茶インストラクターの方に教えていただきながら、来店者自らお茶を淹れて味わうことができます。隣接する京都府茶業会館は昨年の大規模改修によって建築当時の輝きを取り戻しており、景色や雰囲気も楽しむことができます。同施設を運営する京都府茶業会議所事務局長の極山映一様にお話を伺いました。

「宇治に来られた方にほんまもんのお茶を飲んでいただくだけでなく、美味しい淹れ方も覚えてもらって、ご家庭でもお茶を楽しんでもらいたいとの思いから、「世界で一つの喫茶室」というコンセプトの体験型施設となっています。ここでは作法にとらわれず、気軽にお茶を楽しみ、味わい、親んでもらいたいです。お茶の歴史や茶葉の違いなど色々な話を聞きながら、お茶の淹れ方、味



喫茶室内



宇治玉露「七福の舞」

わい方を学べる「お茶の淹れ方教室」や、団体客の方には5種類のお茶を飲み分けて順位を競う「茶香服ゲーム(聞き茶)」(要予約)も好評です。ぜひ気軽にお立ち寄りください。」



公益社団法人 京都府茶業会議所  
事務局長 極山 映一様



## 対鳳庵 ～気軽に入れる本格的茶室～

最後に紹介するのは、平等院鳳凰堂と向かい合うことからその名がつけられた茶室「対鳳庵」です。宇治茶の振興と茶道の普及を目的とした施設で、宇治市茶道連盟の先生方が目の前で点前されたお茶をいただける、全国的にも珍しい本格的な茶室です。施設について、宇治市観光協会の門川大晃様にお話を伺いました。

「お茶室というと敷居の高いイメージを持たれがちですが、対鳳庵は気軽に宇治茶を楽しんでもらうための施設です。作法を知らない方でも先生がわかりやすく説明して下さりますし、正座が苦手な方には立礼席(椅子)もあるので、心配いりません。また、お茶を味わうだけでなく、先生の指導のもと自らお茶を点てる「お点前体験」も人気です。日によってお点前の流派も異なり、時季にあった茶道具やお菓子も用意しているため、毎月違ったお茶席を楽しむことができますことから、リピーターのお客様もおられます。

ぜひ気軽に足を運んでいただいて、肩肘張らずに本格的なお点前と宇治茶を楽しんでいってください。」



7～9月には期間限定で濃茶と薄茶のセットもふるまわれます。宇治界隈を散策される際には、ぜひ足を運んでみてはいかがでしょうか。



公益社団法人 宇治市観光協会  
主任 門川 大晃 様



立礼席



広間茶席



一般社団法人京都山城地域振興社(通称:お茶の京都DMO)では、着地型旅行商品や特産品などの開発・販売促進を通じ、お茶の京都エリアの観光地域づくりを進め、交流人口の拡大と宇治茶をはじめとする地域資源ブランドの振興を図っています。

web サイト : <http://ochanokyoto.jp/>

もうひとつの京都「お茶の京都」へ 検索



### 宇治市からのメッセージ

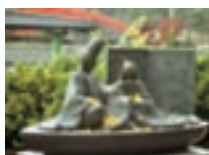
宇治市は宇治川を中心とした美しい景観と、ユネスコ世界遺産に登録された「平等院」・「宇治上神社」をはじめとする豊かな歴史・文化資源に恵まれており、世界で最も古い長編恋愛小説『源氏物語』宇治十帖の舞台にもなっています。

また、宇治川がつくりだす気候は特色ある宇治茶の文化を育ててきました。

夏には宇治川の鶺鴒、秋には宇治十帖スタンプラリーといった様々なイベントも開催されますので、ぜひ宇治へお越しください。



宇治川の鶺鴒



宇治十帖モニュメント

### 久御山町からのメッセージ

久御山町は、町の西部に京野菜の産地として農業が盛んな地域、中央部に約1,500社あまりの事業所を抱える工業地域、東部に住宅地域が広がり、調和のとれた町を形成しています。

さらに、町の南西には木津川が流れ、その兩岸を「流れ橋」がつなぐとともに、良質な碾茶を生産する茶園が広がり、その景観は「日本遺産」にも認定されています。町の最北端には、巨椋池があった当時の漁業権を持っていた山田氏の住居跡である「旧山田家住宅」もあり、歴史と文化を彷彿とさせる魅力もあります。ぜひ一度、久御山町へお越しください。



旧山田家住宅



流れ橋と浜台の「浜茶」

## 京都再生ネットワーク会議開催

平成29年6月16日(金)、京都府中小企業会館にて平成29年度第1回京都再生ネットワーク会議を開催しました。(通算28回目の開催)

会議の第一部では、当協会から平成28年度中小企業再生支援資金の保証取組実績やモニタリング・フォローアップ実績の報告を行いました。次に京都府中小企業再生支援協議会統括責任者の中西宏介様から再生支援協議会の活動と最近の動きについて報告がありました。

第二部では、財務省近畿財務局理財部 検査監理官 多賀淳一様、審査業務課長 増田繁胤様、上席金融証券検査官 郷地弘哉様、京都財務事務所 理財課長 津崎徹様を講師に招き、「金融検査が目指しているものとは」(地域のため、金融機関と共同作業で取り組む視点)というテーマでご講演いただきました。

講演では、金融検査の変遷・事業性評価のポイント、近畿財務局による地域活性化への取組事例等の説明があり、金融検査の目指す方向性を共有することができました。

会議終了後、講師を囲んだ懇親会では、再生支援関係者同士の交流が図られ、京都の中小企業支援に向け、更なる連携を深めることができました。



### 平成28年度

#### 中小企業再生支援資金の実績

1. 中小企業再生支援協議会の再生計画完了案件保証承諾実績  
・・・3企業  
(平成15年以来の累計313企業)  
※平成28年9月末現在
2. 京都府・京都市協調中小企業再生支援資金実績  
・・・25企業  
(制度創設累計802企業)





# 平成 29 年度 新入職員紹介

今年度は3名の新入職員を迎えました。  
今後は、皆様とお会いする機会も増えると思います  
ので、ご指導の程よろしくお願いたします。



## 《質問事項》

- ①私のモットー    ②学生時代に熱中したこと    ③今、一番興味のあること    ④今後の抱負



業務部 保証推進第一課  
塚本 雄貴(つかもと ゆうき)

### 《私のモットー》

最後まで諦めないことです。一度決めたことは途中で投げ出さず、最後まで諦めずに取り組むことを心掛けています。

### 《学生時代に熱中したこと》

天文部に所属し、合宿等の企画をしていました。日頃の部員との会話から企画のヒントを得ることも多く、コミュニケーションの大切さに気付かされました。

### 《今、一番興味のあること》

京都の三大祭りです。中でも祇園祭の山鉾巡行は是非一度見に行きたいと思っています。

### 《今後の抱負》

不慣れな点が多いですが、入協当初の気持ち・やる気を忘れず、日々の業務に努めていきたいです。



業務部 保証推進第二課  
池田 奎太(いけだ けいた)

### 《私のモットー》

周囲への感謝の気持ちを常に忘れること無く、人の為に働き、喜んでもらうことを心掛けています。

### 《学生時代に熱中したこと》

卓球同好会に所属し、チームをまとめる会長職を務めていました。仲間にも恵まれ、色々な経験を通じて充実した学生生活を送ることが出来ました。

### 《今、一番興味のあること》

バスフィッシングです。まだ初心者ですが、釣れなくても釣りをしている時間が楽しく、今後も続けていきたいです。

### 《今後の抱負》

日々の学びを重ね、挨拶等社会人としての基本を徹底し、お客さまや先輩方からも信頼されるよう努めたいです。



管理部 管理第二課  
中村 有希(なかむら ゆき)

### 《私のモットー》

「自ら考えて行動する」です。人に言われて行動するのではなく、今何をすべきかを自ら考えて行動するように心掛けています。

### 《学生時代に熱中したこと》

旅行です。観光名所を巡り、地元の美味しいものを食べるなど、楽しい時間を満喫しました。

### 《今、一番興味のあること》

京都の美味しい飲食店を見つけることです。観光も兼ねて、色々なお店を巡りたいです。

### 《今後の抱負》

今は仕事を覚えることで精一杯ですが、1日でも早く仕事を理解し、お客さまから頼られる存在になれるよう努めていきます。

## 本所

〒615-0042 京都市右京区西院東中水町17番地 京都府中小企業会館内

●業務区域／京都市、向日市、長岡京市、乙訓郡

●業務部保証推進室の担当地域

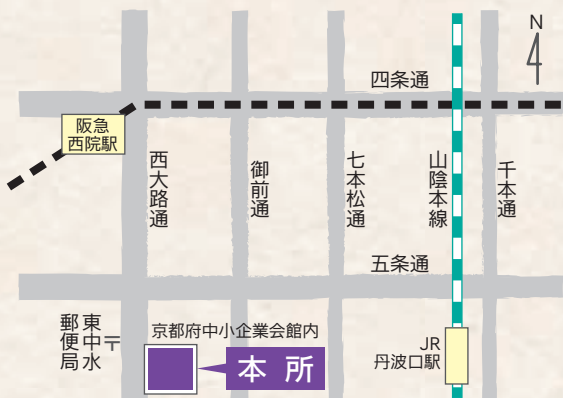
保証推進第一課／北区、上京区、中京区、下京区、右京区、西京区  
保証推進第二課／南区、伏見区、左京区、東山区、山科区、向日市、長岡京市、大山崎町

●電話

保証業務課：(075)314-7221  
保証推進第一課：(075)314-7226  
保証推進第二課：(075)314-7227  
創業・経営相談課：(075)314-7221  
経営支援課：(075)314-7222  
期中支援課：(075)314-7222  
管理第一課：(075)314-7225  
管理第二課：(075)314-7225  
管理業務課：(075)314-7225  
コンプライアンス室：(075)314-7223  
総務課：(075)314-7223  
経理課：(075)314-7223  
人事課：(075)314-7965  
電算統計課：(075)314-7224  
監査室：(075)314-7223

●FAX

(075)314-2034  
(075)321-6117  
(075)314-8111  
(075)321-6117  
(075)321-3043  
(075)321-3043  
(075)322-1038  
(075)322-1038  
(075)322-1038  
(075)321-6331  
(075)321-6331  
(075)321-6331  
(075)321-6331  
(075)314-3545  
(075)321-6331



本所



## 山城支所

〒611-0033

宇治市大久保町上ノ山37番地の3

●業務区域／宇治市、城陽市、八幡市、京田辺市、木津川市、相楽郡、綴喜郡、久世郡

●電話／

●FAX／

保証関係：(0774)43-8822 保証関係：(0774)43-8899

管理関係：(0774)43-8823 管理関係：(0774)43-8824



## 南丹支所

〒621-0052

亀岡市千代川町千原2丁目6番11号

●業務区域／亀岡市、南丹市、船井郡

●電話／(0771)22-1041 ●FAX／(0771)22-6737



## 中丹支所

〒620-0804

福知山市石原2丁目24番地

●業務区域／福知山市、綾部市、舞鶴市

●電話／(0773)27-6156 ●FAX／(0773)27-6158



## 丹後支所

〒629-2503

京丹后市大宮町周枳2226番地3

●業務区域／宮津市、京丹后市、与謝郡

●電話／(0772)68-0601 ●FAX／(0772)68-0613

あなたの企業の一員に

**京都信用保証協会**

CREDIT GUARANTEE CORPORATION OF KYOTO

<http://www.kyosinpo.or.jp/>



●インキ：大豆油インキを含む植物油インキ  
●印刷：有害な廃液を排出しない水なし印刷

## 第I四半期の表紙

### 宇治橋

大化2年(646年)に架けられたと云われる、宇治市の宇治川に架かる橋。上流側の「三の間」と呼ばれる張り出した場所は、橋の守り神である橋姫を祀る場所。かつて豊臣秀吉がここから茶の湯に使う水を汲ませていたとの逸話も残っている。平成8年(1996年)に現在の橋に架け替えられたが、周辺の景観と調和するよう伝統的な形状を残しており、今もなお宇治川の美しい川面を望むことができる。

