

令和5年度 第Ⅱ四半期

保証季報

四半期事業概況

月別事業概況

感謝状贈呈金融機関店舗

京の企業

株式会社きゆうべえ

金融機関紹介

京都信用金庫 亀岡支店

お知らせ

京都再生ネットワーク会議を開催しました

中小企業の海外対策経営セミナーを開催しました

大学連携型インターンシップの取組み

健康優良企業「銀の認定」について



木津州市 / 浄瑠璃寺

あなたの企業の一員に

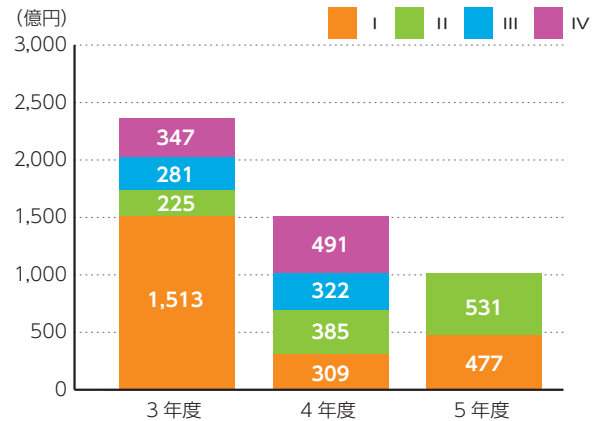
 京都信用保証協会

CREDIT GUARANTEE CORPORATION OF KYOTO

保証承諾

(単位：百万円、%)

	件数	金額	前年同期比	
			件数	金額
I	2,488	47,674	143.4	154.5
II	2,639	53,112	119.9	138.1
III				
IV				
年度累計	5,127	100,785	130.3	145.4

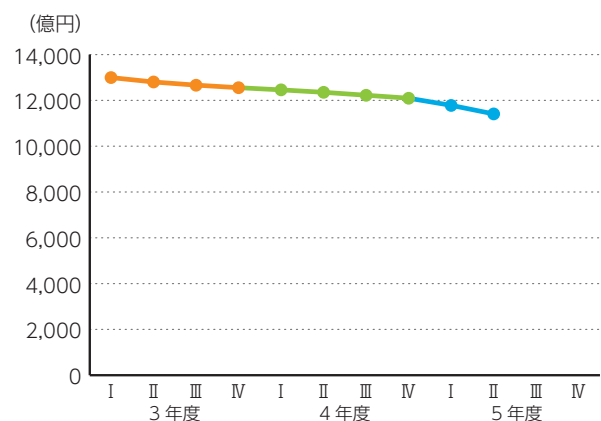


令和5年度第II四半期の保証承諾は、2,639件、531億12百万円となりました。
前年度同期と比べ件数で119.9%、金額で138.1%となり、件数、金額ともに上回りました。

保証債務残高

(単位：百万円、%)

	件数	金額	前年同期比	
			件数	金額
I	67,071	1,178,380	98.5	94.6
II	65,594	1,140,928	96.1	92.4
III				
IV				

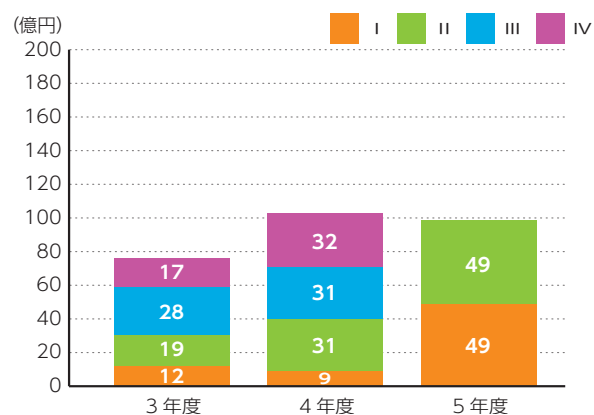


令和5年度第II四半期の保証債務残高は、65,594件、1兆1,409億28百万円となりました。
前年度同期と比べ件数で96.1%、金額で92.4%となり、件数、金額ともに下回りました。

代位弁済

(単位：百万円、%)

	件数	金額	前年同期比	
			件数	金額
I	231	4,894	391.5	562.9
II	308	4,943	182.2	159.5
III				
IV				
年度累計	539	9,837	236.4	247.8

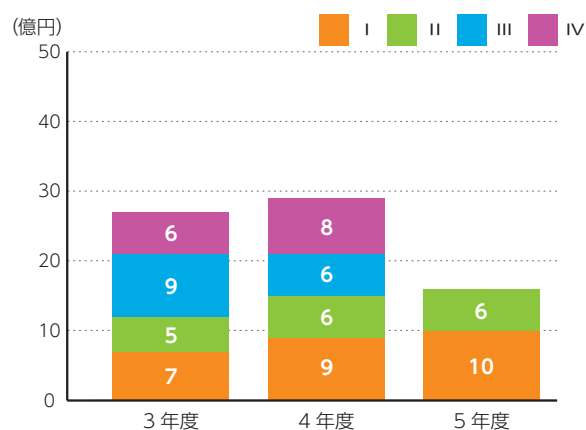


令和5年度第Ⅱ四半期の代位弁済は、308件、49億43百万円となりました。
前年度同期と比べ件数で182.2%、金額で159.5%となり、件数、金額ともに上回りました。

求償権回収

(単位：百万円、%)

	件数	金額	前年同期比	
			件数	金額
I	49	999	65.3	112.9
II	40	600	90.9	105.9
III				
IV				
年度累計	89	1,599	74.8	110.2



※損害金回収を含む。件数は完済分。

令和5年度第Ⅱ四半期の求償権回収は、40件、6億円となりました。
前年度同期と比べ件数で90.9%、金額で105.9%となり、件数は前年度を下回り、金額は前年度を上回りました。

月別事業概況

保証承諾

(単位：百万円、%)

月別	件数	金額	前年同月比	
			件数	金額
4	720	14,436	155.5	189.4
5	781	14,896	145.2	150.8
6	987	18,342	134.5	137.3
7	870	18,385	128.7	143.3
8	891	17,673	120.9	137.8
9	878	17,053	111.4	133.2
小計	5,127	100,785	130.3	145.4
10				
11				
12				
1				
2				
3				
小計				
累計	5,127	100,785	130.3	145.4
事業計画	—	180,000	—	—
全国累計	311,412	4,912,679	116.6	131.8

※全国累計は速報値。

保証債務残高

(単位：百万円、%)

月別	件数	金額	前年同月比	
			件数	金額
4	68,022	1,203,145	100.0	96.0
5	67,679	1,192,520	99.6	95.5
6	67,071	1,178,380	98.5	94.6
7	66,463	1,163,362	97.6	93.6
8	65,951	1,150,861	96.7	92.9
9	65,594	1,140,928	96.1	92.4
上期平残	66,797	1,171,533	98.1	94.2
10				
11				
12				
1				
2				
3				
下期平残				
年度平残				
事業計画	—	1,000,000	—	—
全国累計	3,036,142	38,207,934	96.0	93.0

※全国累計は速報値。

代位弁済

(単位：百万円、%)

月別	件数	金額	前年同月比	
			件数	金額
4	99	1,947	495.0	864.0
5	76	1,625	330.4	445.0
6	56	1,323	350.0	474.1
7	69	1,187	156.8	126.4
8	122	1,698	239.2	182.2
9	117	2,058	158.1	167.4
小計	539	9,837	236.4	247.8
10				
11				
12				
1				
2				
3				
小計				
累計	539	9,837	236.4	247.8
事業計画	—	18,000	—	—
全国累計	20,785	234,314	161.1	153.9

※全国累計は速報値。

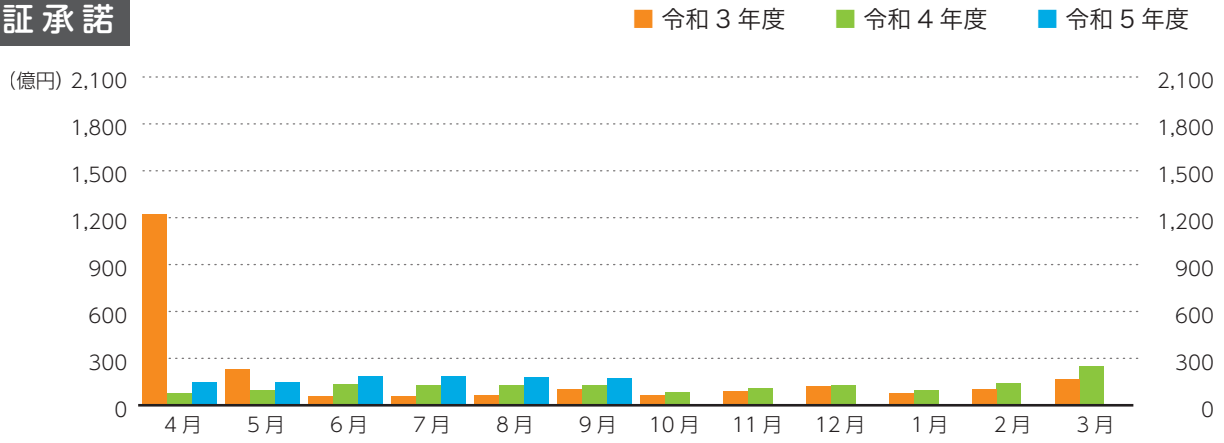
求償権回収

(単位：百万円、%)

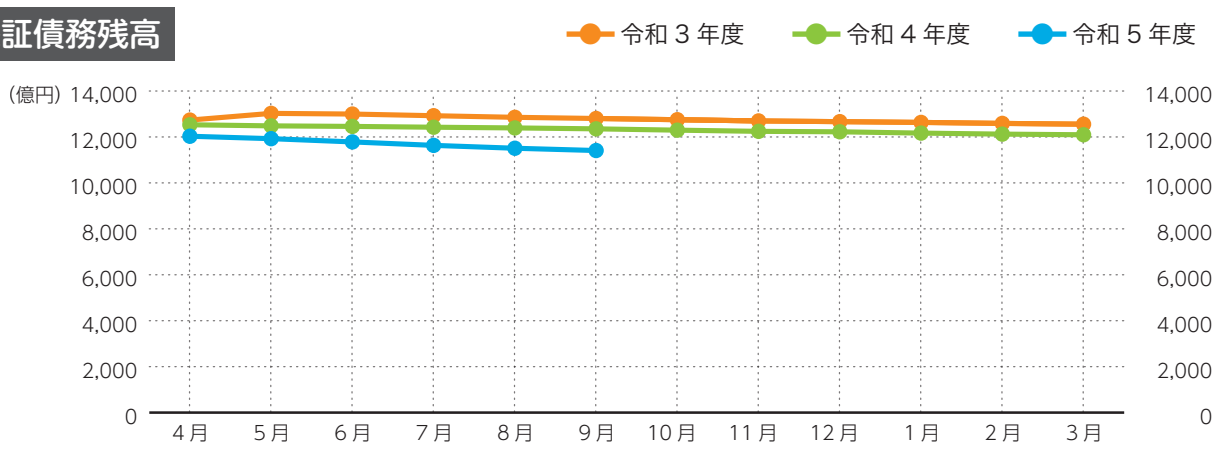
月別	件数	金額	前年同月比	
			件数	金額
4	14	341	48.3	166.8
5	11	449	47.8	121.4
6	24	209	104.3	67.3
7	16	179	177.8	106.3
8	16	212	106.7	97.0
9	8	209	40.0	116.2
小計	89	1,599	74.8	110.2
10				
11				
12				
1				
2				
3				
小計				
累計	89	1,599	74.8	110.2
事業計画	—	2,600	—	—
全国累計	—	44,192	—	107.5

※損害金回収を含む。件数は完済分。全国累計は速報値。

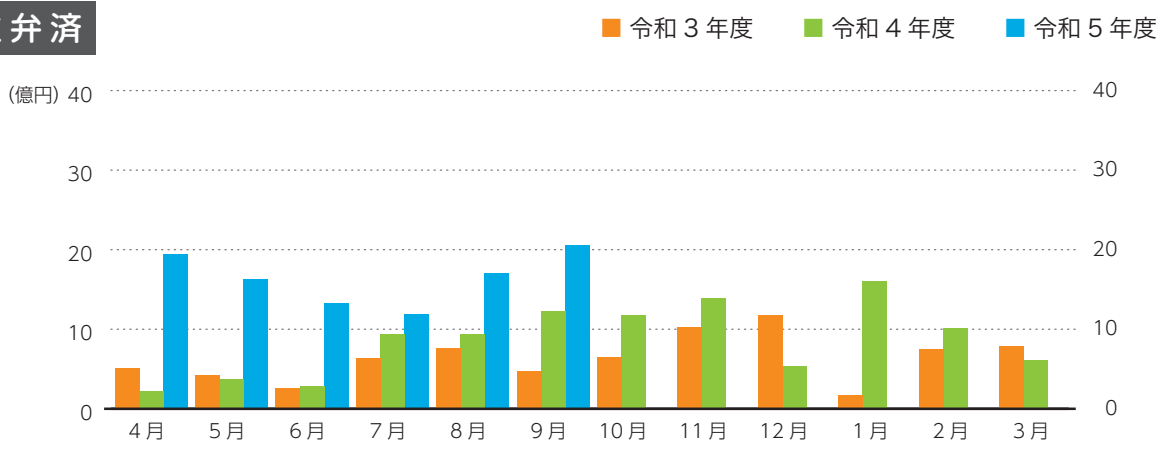
保証承諾



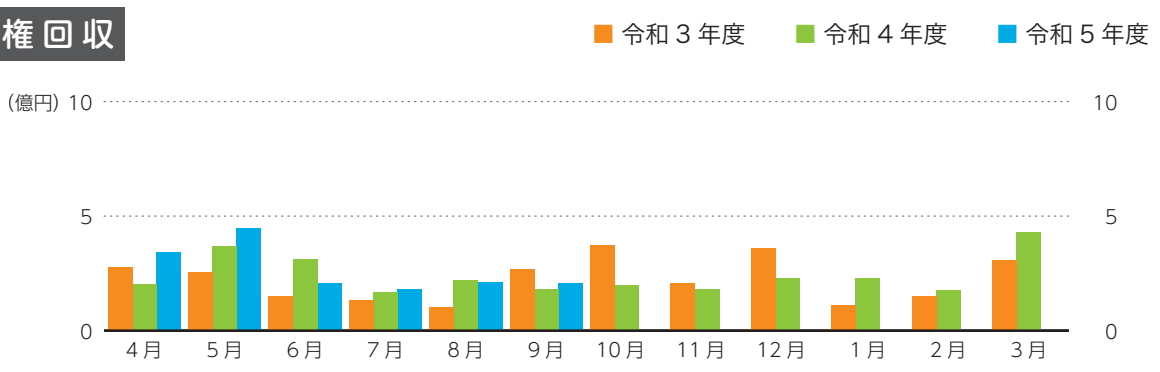
保証債務残高



代位弁済



求償権回収



令和5年度 感謝状贈呈金融機関店舗

令和4年度保証推進協力店舗への感謝状贈呈につきましては、

- (1) 令和4年度において保証債務残高200億円以上2部・店舗
- (2) 令和4年度において選考基準を満たす保証債務残高上位14部・店舗
- (3) 令和4年度において支所別の選考基準を満たす保証債務残高1位4部・店舗
- (4) 令和4年度において『金融・経営一体型支援体制強化事業』を推進された4店舗
- (5) 令和4年度において経営支援取組を推進された12店舗
- (6) 令和4年度において政策保証等を推進された12部・店舗

- ① 事業承継保証推進
- ② 伴走支援型特別保証推進
- ③ 経営者保証免除対応（金融機関連携型）保証推進
- ④ 収益力改善（新型コロナ特例リスクスケジュール）推進
- ⑤ 経営改善サポート保証推進
- ⑥ 決算書取込推進

- (7) 令和4年度において『金融・経営一体型支援体制強化事業』の連携に取り組みられた4団体
以上を選考させていただきました。

(1) 保証債務残高200億円以上2部・店舗

(単位：百万円)

	金融機関名	保証債務残高
1	京都信用金庫 本店様	37,858
2	京都銀行 本店営業部様	20,478

(2) 基準該当14部・店舗

選考基準 令和4年度 保証債務残高対前年比 100.00%以上、平残代位弁済率 0.50%以下

(単位：百万円、%)

	金融機関名	債務残高	伸長率	代位弁済額	平残代位弁済率
1	京都中央信用金庫 本店営業部様	17,951	100.05	89	0.50
2	京都信用金庫 九条支店様	12,952	103.60	28	0.22
3	京都信用金庫 山科支店様	8,963	101.79	18	0.21
4	京都信用金庫 桂川支店様	6,779	101.64	22	0.33
5	京都中央信用金庫 西陣支店様	6,627	102.44	7	0.11
6	京都信用金庫 北伏見支店様	6,569	101.22	5	0.08
7	京都銀行 府庁前支店様	5,999	100.04	0	0.00
8	京都信用金庫 十条支店様	5,698	101.31	28	0.49
9	京都中央信用金庫 長岡支店様	5,508	100.14	15	0.27
10	りそな銀行 京都支店様	5,462	100.32	0	0.00
11	京都中央信用金庫 北烏丸支店様	4,023	102.48	0	0.00
12	京都銀行 高野支店様	3,826	100.25	3	0.07
13	京都銀行 淀支店様	3,426	105.82	0	0.00
14	京都銀行 東向日町支店様	3,346	100.30	0	0.00

※ (1) 200億円以上表彰を除く

(3) 各支所管内 優良4部・店舗

(単位：百万円、%)

支所区分	金融機関名	保証債務残高	伸長率	平残代位弁済率	支所別選考基準 (単位：%)	
					債務残高伸長率	平残代位弁済率
山城支所	京都銀行 久御山町支店様	6,701	99.62	0.53	96.73	0.86
南丹支所	京都信用金庫 亀岡支店様	4,539	96.46	0.92	96.12	1.50
中丹支所	京都銀行 綾部支店様	4,122	96.67	0.00	92.73	1.00
丹後支所	京都北都信用金庫 本店営業部様	3,494	99.45	0.47	93.90	0.65

※ (1) 200億円以上表彰、(2) 基準該当店舗を除く

(4) 『金融・経営一体型支援体制強化事業』 推進 4 店舗

金融機関名	支所区分
京都中央信用金庫 木津支店様	山城支所
京都信用金庫 東亀岡支店様	南丹支所

金融機関名	支所区分
京都北都信用金庫 野田川支店様	丹後支所
京都北都信用金庫 岩滝中央支店様	丹後支所

(5) 経営支援取組の推進 12 店舗

金融機関名	本支所区分
京都銀行 東山支店様	本所
京都信用金庫 桂支店様	本所
京都信用金庫 南桃山支店様	本所
京都中央信用金庫 西五条支店様	本所
京都中央信用金庫 桃山支店様	本所
京都中央信用金庫 北野支店様	本所

金融機関名	本支所区分
京都信用金庫 宇治支店様	山城支所
京都信用金庫 亀岡支店様	南丹支所
京都北都信用金庫 篠尾支店様	中丹支所
京都北都信用金庫 東舞鶴中央支店様	中丹支所
京都銀行 加悦谷支店様	丹後支所
京都北都信用金庫 網野支店様	丹後支所

(6) 政策保証等の推進 12 部・店舗

選考基準 1、3…令和4年度 保証承諾件数、2…令和4年度 全債務残高件数に対する承諾件数割合（承諾件数15件以上）、
4…令和4年度 合意件数、5…令和4年度 保証承諾件数、保証承諾金額（単位：件、百万円）

部門	金融機関名	件数	金額等
1 事業承継保証推進	京都中央信用金庫 地域創生部様	5	250
2 伴走支援型特別保証推進	京都銀行 常盤支店様	15	14.2%
	京都銀行 洛西支店様	15	13.4%
	京都中央信用金庫 丸太町支店様	19	12.9%
	京都中央信用金庫 久御山中央支店様	18	9.9%
	京都銀行 紫野支店様	42	9.0%
3 経営者保証免除対応（金融機関連携型）保証推進	南都銀行 宇治大久保支店様	6	123
4 収益力改善（新型コロナ特例リスケジュール）推進	京都中央信用金庫 融資統括部様	16	-
	京都銀行 宮津支店様	6	290
5 経営改善サポート保証推進	京都北都信用金庫 伊根支店様	4	172
	京都中央信用金庫 宇治田原支店様	3	94
6 決算書取込推進	京都信用金庫 企業成長推進部様	-	-

(7) 『金融・経営一体型支援体制強化事業』 の連携に取り組まれた 4 団体

商工会議所・商工会名	支所区分
城陽商工会議所様	山城支所
亀岡商工会議所様	南丹支所
福知山商工会議所様	中丹支所
与謝野町商工会様	丹後支所



京都銀行
取締役頭取
安井 幹也 様



京都信用金庫
理事長
榊田 隆之 様



京都中央信用金庫
理事長
白波瀬 誠 様



京都北都信用金庫
理事長
藤原 健司 様



株式会社きゅうべえ

株式会社きゅうべえは、京都市東山区で自転車小売業を営んでいます。
今回、代表取締役 ^{たにぐちまこと} 谷口副太 様に同社の歴史や強み、SDGs の取組み、今後の展望についてお話を伺いました。

きゅうべえの全ては店舗から。



白梅町店



下鴨店 /
きゅうべえ sports 京都下鴨店



修学院店



二条店



西院店



自転車のきゅうべえ

長年の経験で培われた組立・整備技術で
安心・安全のサービスを地域の皆様にお届けしています。



きゅうべえ sports

スポーツバイクが初めての方・女性の方から本格派の方
までご満足いただけるスポーツバイク専門店です。

京都に根付いて 65 年。

地域の足回りを支えてきたのは、
より良い自転車をお届けしたいという使命感。
現在京都市内に 6 店舗を構えています。



シェアサイクル用自転車
(kotobike)

歴史について伺いました。

昭和 32 年に先々代である祖父が、修学院で自転車小売店を創業し、先代である父が、多店舗展開する中で、昭和 56 年に法人を設立しました。

私が大学生の頃に、自転車のオンライン販売を開始するというので、私も事業に携わるようになりました。28 歳で当社の代表に就任し、自転車販売だけでなく、自社開発のシステムを利用したシェアサイクル事業や自転車関連ブランド立ち上げなど、幅広い業務を行うようになりました。

さらに、シェアサイクル事業を展開していく中で地方自治体と繋がりが生まれ、地方自治体と連携してサイクルツーリズムの企画立案や企画運営までトータルサポートを行う、地域活性化事業も大きな事業の柱となりつつあります。

強みについて伺いました。

私たちの強みは、幅広い事業展開から得られた知識と経験を基に、自転車に関わるあらゆる相談に対してトータルのサポートができることだと思っています。

小売店としての自転車の知識や整備技術だけでなく、シェアサイクルシステムの開発で得た IT・ハードウェアに関する知見、自社ブランド商品開発や地域活性化事業で培った企画力など、幅広い業務に携わってきたからこそ得られた幅広い知識と経験を持った社員、そして様々な業者との繋がりが強みだと思っています。

地域活性化に悩む自治体からの漠然とした課題や悩みに対して、ソフト面・ハード面の両方からアプローチすることが可能なため、他府県の地方自治体や鉄道会社からも地域活性化事業のお仕事をいただけるようになりました。



修学院店

株式会社きゅうべえ



代表者 代表取締役 谷口創太

住所 京都府京都市東山区下堀詰町 246
テイブンビル 2階

事業内容 自転車小売業

創業 1957年（昭和32年）

保証協会へのメッセージ

日頃の資金面のサポートだけでなく、シェアサイクル事業におけるポート設置企業を紹介いただくなど、ビジネスマッチングで非常に助けていただきました。また、SDGsへの取り組み等を評価していただき、こうして当社を広報誌で紹介していただけることを嬉しく思います。今後ともご支援の程、よろしくお願い致します。



代表取締役 谷口 創太 様

SDGsの取り組みについて伺いました。

自転車は、二酸化炭素等を排出しない脱炭素社会に貢献するだけでなく、健康増進や交通混雑の緩和といった活用メリットがあり、海外ではシェアサイクルなどを積極的に導入しており、自転車が交通インフラとして機能しています。一方、日本は自動車依存社会であり、京都でも交通混雑といったオーバーツーリズムが問題となっています。2017年に自転車活用推進法が施行され、自転車専用道路やシェアサイクルの整備等、国を挙げて自転車の活用が推進されてきましたが、交通インフラとして認知される道のりは遠く、私たちが活躍できる余地は多く残されていると思います。

今年の4月に、脱炭素社会やまちづくりへの貢献を評価していただき、「これからの1000年を紡ぐ企業認定（※）」の企業に認定されました。認定の選考を受ける中で、当社が社会で果たすべき役割を自分の中で整理でき、社会にとってますます重要になってくると再認識することができました。自転車販売だけでなく、シェアサイクル事業や地域活性化事業を拡大していくことが、SDGsの推進に繋がっていくと考えています。

※ 「これからの1000年を紡ぐ企業認定」とは、京都市が金融機関及び関係団体と構築した、ビジネスを通じて社会的課題の解決に取り組む企業を認定する制度です。

今後の展望について伺いました。

当社の経営理念は、『お客様の「いつも」を守り、地域の「これから」を創る』です。『お客様の「いつも」を守る』というのは、お客様にとって快適・安全な自転車の利用環境を整えていくことであり、『地域の「これから」を創る』というのは、自転車を活用して地域の発展に寄与したいという思いを込めています。

この経営理念に基づき、自転車小売店として快適・安全な利用環境をお客様に提供し続け、また、シェアサイクル事業やサイクルツーリズムの企画等といった地域活性化事業を一層推進していくことで、地域発展に寄与できるように努めていきたいと思っています。

京都信用金庫 亀岡支店



支店のスローガン

「寄り添う金融、つなげる金融」を实践

金融サービスだけにこだわらず、ビジネスマッチングや商談会、補助金申請やデジタル化のサポートなど非財務面の支援も積極的に展開し、お客様の課題解決に全力を注ぎ、「寄り添う金融、つなげる金融」を实践する。

「そこそやるか、そこまでやるか」、進むべき道がふた通りとするなら、「そこまでやって」お客様との関係性を深め、地域経済の発展に寄与していきたいと考えています。

支店の沿革

昭和 25 年 10 月 1 日
亀岡市北町に開設

昭和 58 年 7 月 11 日
現在地に移転



〒 621-0804
京都府亀岡市追分町馬場通 20 番地 6

支店管内の産業の特色及び中小企業金融の取組みなどについて

当店は JR 亀岡駅から南に徒歩 5 分の距離にあり、駅からの道は石門心学の祖として知られる石田梅岩にちなみ「心学の道」と名付けられています。亀岡市は、緑豊かな自然と住みやすさが調和した街です。「世界に誇れる環境推進都市」として、湯の花温泉や保津川下り、トロッコ列車に代表される観光事業、気候を活かした農産物、最近では文化芸術の普及や子育て支援に力を入れるなど、新たな産業が生まれやすい環境となっています。

保証協会との連携について

新型コロナウイルス感染症が落ち着きを見せたものの、事業者は多くの経営課題を抱えている状況にあります。京都バリューアップサポートによる経営支援や当金庫の共創施設 QUESTION 等を活用した伴走支援だけでなく、保証協会担当者様との事業者訪問では、普段気が付かなかった課題を掘り起こすなど、多岐にわたって協力いただいています。今後も連携を密にし、お客様の本業支援を実施していきたいと考えています。



支店長のモットー

楽しくなければ仕事じゃない

「楽しくなければ仕事じゃない」、仕事の中で楽しみを見つけ行動する。そこから得られる達成感や充実感が人を笑顔にする。明るく、笑顔あふれる、コミュニケーション豊かな職場だからこそ、お客様から共感が得られ、お客様を笑顔にできると信じています。支店全体を一色に染めるのではなく、各職員の良さを引き出し、それぞれの力を思う存分発揮できる環境づくりに努め、豊かな個性で彩るカラフルな店舗にしていきたいと考えています。



支店長
柴田 晃正 様

これまでで一番心に残る体験

亀岡の良さを多くの人に知ってもらおうと、亀岡市のイベント「霧の芸術祭」とコラボし、令和5年2月、京都市中京区のQUESTIONで、亀岡の物産展、体験教室、トークイベントを中心とした「KIRI²かめおか」を実施しました。出展されたお客様から感謝のお言葉をいただき、また多くの職員が携わり、地域の繁栄のために尽力したことで、前にも増して支店内に一体感が生まれました。

職員の方々へのアドバイス

頑張って成果が出れば自信になる、頑張らず成果が出なければ悔いが残る、頑張って成果が出なくても失敗が残る。失敗していないということは、チャレンジしていないということ。自分にできる努力をすべて注ぎ、全力で挑戦することで得られるものがある。お客様との感動の繰り返しと勉強の積み重ねが、「自分」という作品を作り上げるのだと思います。

保証協会へメッセージ

新型コロナウイルスに代わって、円安、原材料の高騰などが企業の収益環境を悪化させています。加えてコロナ融資の約定返済を開始する企業も多く、これからも保証協会様の協力なくして、地域経済を支えることはできません。伴走支援や創業支援など幅広くご支援いただき、今後ともご指導、ご協力をお願いします。

京都再生ネットワーク会議を開催しました

令和5年7月11日、令和5年度第1回「京都再生ネットワーク会議」を開催しました。今年度においては、京都再生ネットワークの会員・オブザーバー含め全17機関（総勢30名）にご参加いただきました。

会議は二部構成となっており、第一部では、当協会より令和4年度再生支援の取組み実績及びモニタリング・フォローアップ状況の報告を行い、その後、京都府中小企業活性化協議会の統括責任者である中西宏介様より、同協議会の取組みについてご報告いただきました。

第二部では、3名の講師をお招きし、「ポスト・コロナの事業再生」をテーマにご講演いただきました。同志社大学の中西正教授からは、コロナ禍において緊急融資を受けた企業に対する事業再生手法について、続いて神戸学院大学の石賀和義教授からはポストコロナにおける金融機関の再チャレンジ支援への関わり方について、最後に一橋大学の植杉威一郎教授から、コロナ禍に実施された協会付貸出と政府系金融機関の直接貸出の効果等についてのご講演をいただきました。

また、今回はコロナ禍以降初めての立食形式での懇親会を開催することができました。

本会議及び懇親会を通じ、ポストコロナに向けて必要とされる支援の認識を共有することができ、オール京都体制のさらなる結束強化につながりました。

令和4年度

中小企業再生支援資金の実績

- 1、中小企業活性化協議会の再生計画完了案件保証承諾実績・・・7企業
(平成15年度以来累計359企業)
- 2、京都府、京都市協調中小企業再生支援資金実績・・・3企業
(制度創設以来累計859企業)



中小企業の海外対策経営セミナーを開催しました

令和5年9月に2回に分けて、「中小企業の海外対策経営セミナー」をオンライン形式で開催し、総計49名の方にご参加いただきました。

第一回は、インバウンド対策をテーマに「インバウンド客をファンにさせる付加価値を高めるポイント」について講演を行い、第二回は、海外販路開拓をテーマに「海外への販路開拓に向けたはじめの一步」について講演を行うことで、中小企業の海外対策に向けた専門性の高い情報を提供しました。



大学連携型インターンシップの取組み

8月～9月の10日間、京都府立大学、京都産業大学、龍谷大学から各1名(計3名)のインターンシップ生を受け入れました。

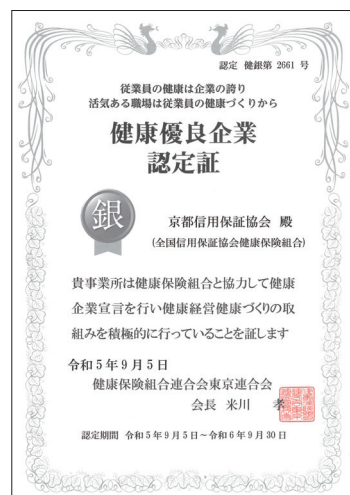
カリキュラムは、信用保証協会の概要や業務内容の説明に始まり、企業支援部では、保証審査に係る財務諸表の見方や、実際の案件を用いて、経営支援及び再生支援の取組みについて学んでもらい、債権管理部では、債権管理に関する業務説明や、裁判所及び弁護士事務所の訪問を行いました。



健康優良企業「銀の認定」について

当協会は、職員の活力向上や生産性の向上等、組織の活性化を目的として「健康経営」に取り組んでいます。この度、令和5年9月5日付で、健康保険組合連合会東京連合会から健康優良企業「銀の認定」を受けました。

引き続き、職員の健康保持・増進に向けた職場環境整備や、情報提供などに取り組んでまいります。



本所

〒600-8009 京都市下京区四条通室町東入函谷
 鉾町78番地 京都経済センター5階

●業務区域 京都市、向日市、長岡京市、乙訓郡

●電話

●FAX

保証統括課	課：(075) 354-1011	(075) 354-1061
企業発展第一課	課：(075) 354-1012	(075) 354-1062
企業発展第二課	課：(075) 354-1013	(075) 354-1063
経営支援課	課：(075) 354-1015	(075) 354-1065
再生支援課	課：(075) 354-1016	
管理統括課	課：(075) 354-1031	(075) 354-1038
管理第一課・第二課		
総務課	課：(075) 354-1021	(075) 354-1028
(経営監査・コンプライアンス室)		
人事課	課：(075) 354-1022	(075) 354-1028
情報企画課	課：(075) 354-1023	(075) 354-1029

専用相談窓口

●電話

事業承継サポートデスク (075) 354-1018

海外展開サポートデスク (075) 354-1019

創業サポートデスク (075) 354-1020

山城支所

〒611-0033 宇治市大久保町上ノ山37番地の3

●業務区域 宇治市、城陽市、八幡市、京田辺市、木津川市、相楽郡、綴喜郡、久世郡

●電話

●FAX

保証関係：(0774) 43-8822 保証関係：(0774) 43-8899

管理関係：(0774) 43-8823 管理関係：(0774) 43-8824



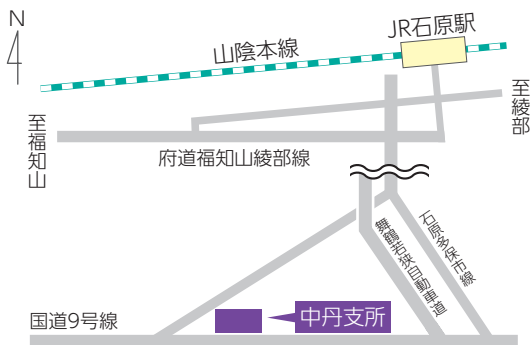
中丹支所

〒620-0853 福知山市長田野町3丁目1番地1
 福知山市企業交流プラザ内

●業務区域 福知山市、綾部市、舞鶴市

●電話 (0773) 27-6156

●FAX (0773) 27-6158



南丹支所

〒621-0052 亀岡市千代川町千原2丁目6番11号

●業務区域 亀岡市、南丹市、船井郡

●電話 (0771) 22-1041

●FAX (0771) 22-6737



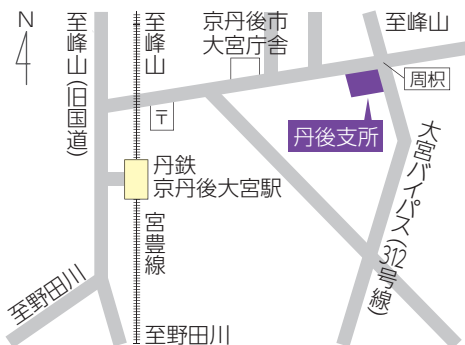
丹後支所

〒629-2503 京丹後市大宮町周枳2226番地3

●業務区域 宮津市、京丹後市、与謝郡

●電話 (0772) 68-0601

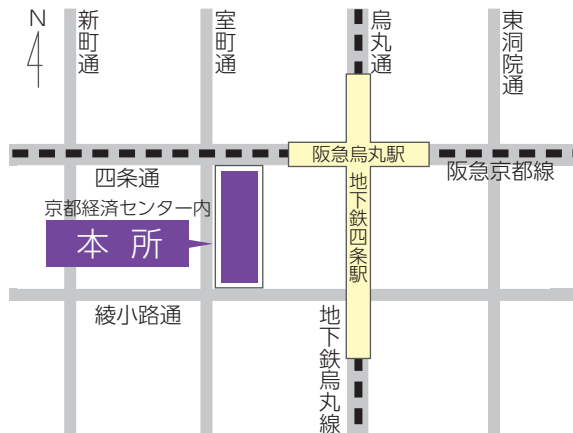
●FAX (0772) 68-0613



お役立ち情報を公式LINEにて随時配信中！
 ぜひ、友だち登録をお願いします！



LINEID @cgc-kyoto



保証季報

令和5年度

第II四半期

あなたの企業の一員に



京都信用保証協会

CREDIT GUARANTEE CORPORATION OF KYOTO



<https://kyosinpo.or.jp/>

SUSTAINABLE DEVELOPMENT GOALS

京都信用保証協会は持続可能な開発目標 (SDGs) を支援しています。

