

信頼と安心、企業と生きる信用保証

平成25年度

保証季報

第Ⅲ四半期

上賀茂神社 立砂

がんばろう
日本!

平成25年度 事業概況

保証承諾、債務残高ともに減少

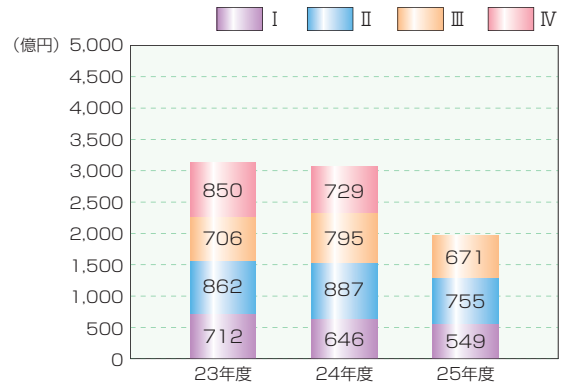
平成25年度第Ⅲ四半期の事業実績は、保証承諾は671億1百万円で前年度比84.4%となり、保証債務残高は9,088億48百万円で前年度比94.7%となりました。一方、代位弁済は43億78百万円で前年度比93.3%となりました。

四半期事業概況

保証承諾

(単位：百万円、%)

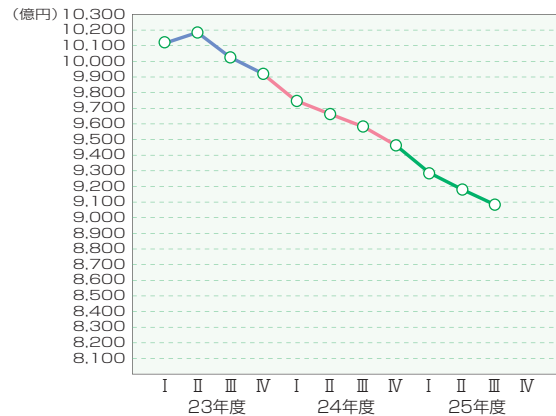
	件数	金額	前年同期比	
			件数	金額
I	2,893	54,932	91.6	85.0
II	3,584	75,454	91.0	85.0
III	3,451	67,101	92.0	84.4
IV				
年度累計	9,928	197,486	91.5	84.8



債務残高

(単位：百万円、%)

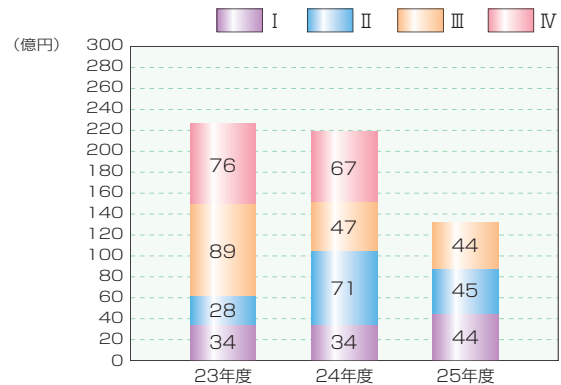
	件数	金額	前年同期比	
			件数	金額
I	57,718	928,093	96.2	95.2
II	57,483	918,184	96.6	95.0
III	57,270	908,848	96.9	94.7
IV				



代位弁済

(単位：百万円、%)

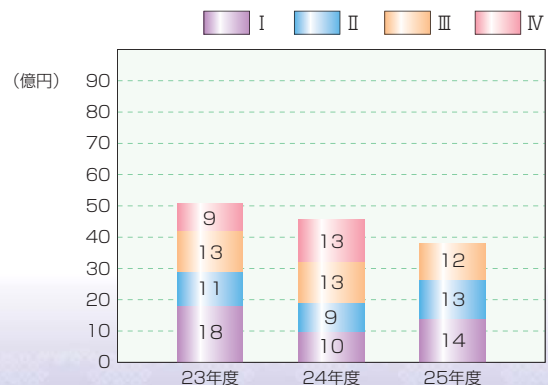
	件数	金額	前年同期比	
			件数	金額
I	237	4,380	94.4	127.1
II	224	4,506	59.1	63.5
III	242	4,378	81.8	93.3
IV				
年度累計	703	13,263	75.9	87.1



求償権回収

(単位：百万円、%)

	件数	金額	前年同期比	
			件数	金額
I	85	1,374	128.8	136.1
II	71	1,262	106.0	135.9
III	86	1,178	107.5	89.4
IV				
年度累計	242	3,814	113.6	117.1



※損害金回収を含む。件数は完済分。

平成25年度 事業概況

月別事業概況

保証承諾

(単位：百万円、%)

月別	件数	金額	前年度比	
			件数	金額
4	890	16,581	101.6	95.3
5	1,016	18,807	93.2	83.0
6	987	19,544	82.7	79.7
7	1,153	23,150	97.3	88.5
8	1,035	20,089	81.0	72.0
9	1,396	32,214	94.5	93.0
小計	6,477	130,386	91.2	85.0
10	1,066	20,620	90.3	82.6
11	912	17,878	76.1	69.1
12	1,473	28,603	107.2	99.6
1				
2				
3				
小計				
累計	9,928	197,486	91.5	84.8
事業計画	—	300,000	—	—
全国累計	555,820	7,006,316	96.0	96.1

*全国は速報値

債務残高

(単位：百万円、%)

月別	件数	金額	前年度比	
			件数	金額
4	58,171	942,547	96.1	95.5
5	57,904	933,669	96.3	95.4
6	57,718	928,093	96.2	95.2
7	57,585	923,629	96.2	95.1
8	57,563	920,515	96.6	95.3
9	57,483	918,184	96.6	95.0
上期平残	57,737	927,773	96.3	95.3
10	57,389	915,932	96.8	95.1
11	57,223	909,845	96.8	94.8
12	57,270	908,848	96.9	94.7
1				
2				
3				
下期平残				
年度平残				
事業計画	—	890,000	—	—
全国累計	3,097,851	30,333,717	96.4	92.9

*全国は速報値

代位弁済

(単位：百万円、%)

月別	件数	金額	前年度比	
			件数	金額
4	67	1,101	66.3	73.6
5	82	1,837	81.2	166.3
6	88	1,442	179.6	170.2
7	42	689	41.6	39.1
8	77	1,264	48.1	34.8
9	105	2,554	89.0	149.7
小計	461	8,886	73.2	84.3
10	117	2,061	150.0	179.5
11	60	948	56.6	57.8
12	65	1,368	58.0	71.8
1				
2				
3				
小計				
累計	703	13,263	75.9	87.1
事業計画	—	30,000	—	—
全国累計	46,667	500,982	87.7	87.5

*全国は速報値

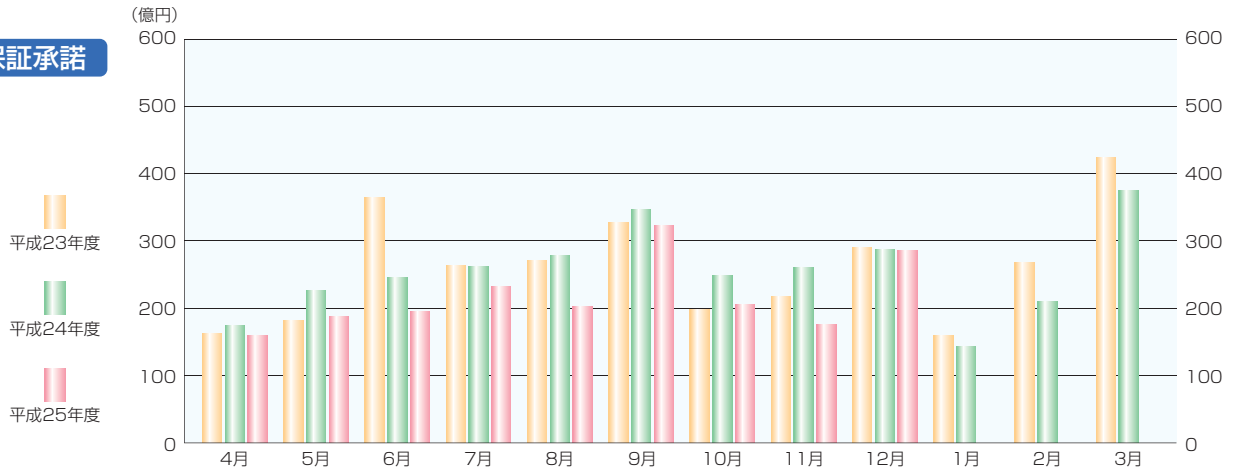
求償権回収

(単位：百万円、%)

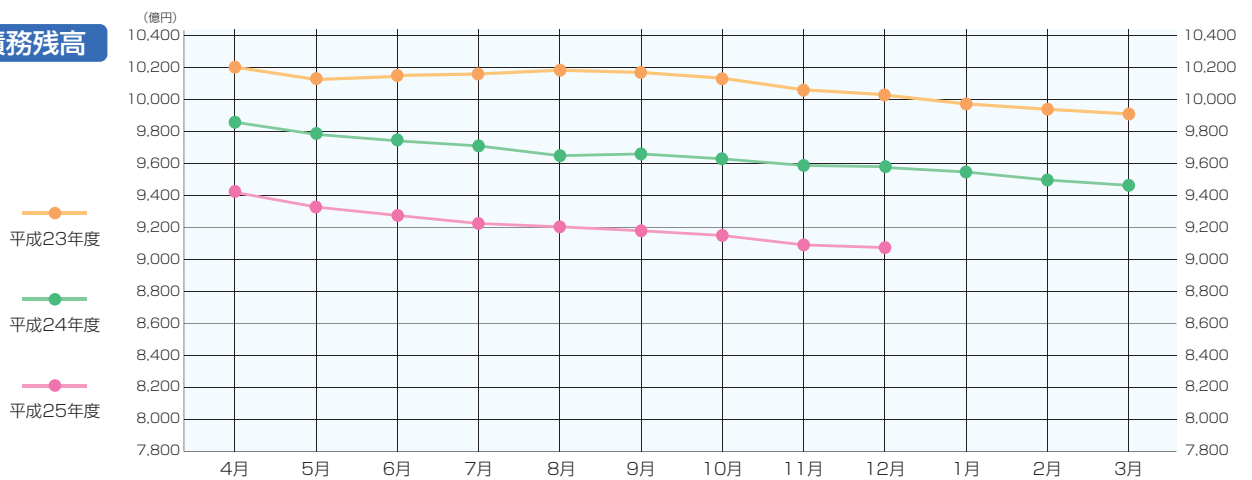
月別	件数	金額	前年度比	
			件数	金額
4	28	415	116.7	133.6
5	29	520	111.5	132.1
6	28	439	175.0	143.6
7	30	404	120.0	109.1
8	23	251	104.5	93.9
9	18	607	90.0	208.5
小計	156	2,636	117.3	136.0
10	23	333	82.1	71.0
11	24	325	80.0	75.1
12	39	519	177.3	125.3
1				
2				
3				
小計				
累計	242	3,814	113.6	117.1
事業計画	—	4,200	—	—
全国累計	—	126,454	—	100.5

*損害金回収を含む。件数は完済分。全国は速報値

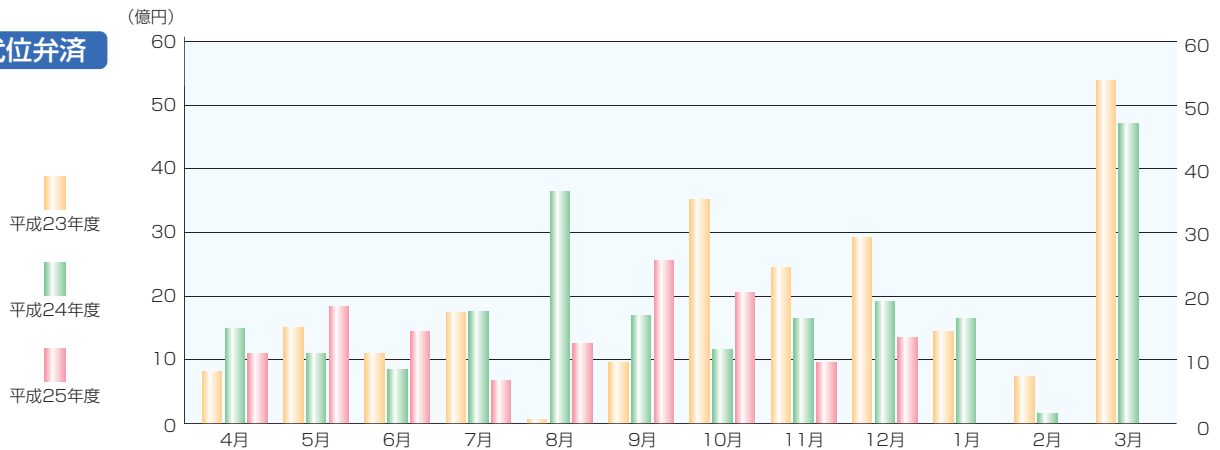
保証承諾



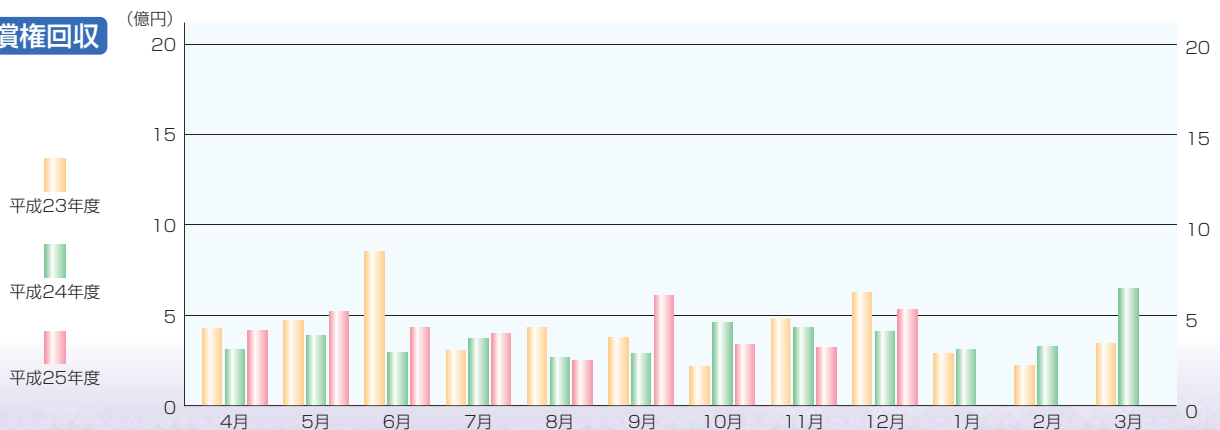
債務残高



代位弁済



求償権回収



京のイチオシ企業

株式会社ステップ

株式会社ステップは、“まんざら亭”の屋号を中心に京都市内で10店舗の飲食店を経営されています。町家を改築した店舗は『京都らしさ』を演出し、地元民のみならず京都を訪れる多くの観光客にも知られています。一代で同社を築いた木下社長にお話をいただきました。



まんざら 団栗橋



人対人

木下社長に普段心がけていることや理念についてお伺いしました。「お客様の立場に立って、お客様に喜んでもらえることを実践する。」を理念にしていますので、接客技術を高めることは必須です。そのために、3か月に1度、外部の講師をお招きして接客トレーニングを実施し、電話の取り方や敬語の使い方などを一から教育しています。特定の人だけではなく全員で受けることで接客スキルの底上げと当事者意識を持たせるように取り組んでいます。ほかに、「お客様が気づく前に気づこう」を大切にしています。例えば夕礼（開店前の打ち合わせ）では、予約が入っているお客様を確認し、寒い時期であれば女性のお客様にはブランケットを用意したり、着物のお客様には前掛けを用意したりと“気づき”に気をかけていますが、まだまだ自慢できるレベルではありません。」と語られます。一方で、「私自身はすぐに調子にのってしまう癖があるので“心に刃”という言葉戒めにしています。」と社長。自分に厳しくされる一方でお客様を大切にされる温かさが表情にも表れていました。

社長がいかに人を大切にされているかが伝わるエピソードがほかにもあります。「創業以来続けていることがあります。社員一人ひとりの誕生日を手帳にメモしプレゼントを手渡ししています。プレゼントを渡すときには必ず話をする時間を作り、「おめでとう」と言う時間を大切にしています。」と社長自ら「喜んでもらえること」を実践されています。

町家居酒屋の開業

「1店舗目は、京都市内でも北部（京都市北区）の出店になりました。お客様に支えていただき小さい店ながらも繁盛していました。」と28年前の様子を懐かしげに話されます。当時の出店地は学生マンションの1階でしたが、町家を改築した居酒屋の先駆けとしても知られる社長にアイデアのルーツを聞いてみました。

「先斗町のお茶屋の女将さんからこの店を閉めるので使ってほしいというお話をいただきました。昔ながらの佇まいを見て、ここで店をやったらおもしろいと思うすぐに出店を決めました。出店後は、お店が順調だったこともあってか、それからしばらくは不動産業者から町家物件の紹介がひっきりなしにきていました。」と笑い話を交えながらお話をいただきました。

1店舗になったとしても、ひいきにさせていただくお客様を大切にしたい。

「料理は美味しく当たり前、お店は綺麗で当たり前、それを行う人に心が通ってなければお客様を大切にしているとは言えません。ですから、社員を大切にすることも大事だと考えています。」と、人と人のつながりを心から大切にされていることが伝わってきました。

まんざら どんぐりばし 団栗橋

まんざら団栗橋は11月8日にリニューアルオープンした注目の店舗です。10店舗の中から取材させていただき店舗の相談をしたところ、すぐにまんざら団栗橋の名前を挙げていただきました。「団栗橋は当社で一番古い店です。開店から22年、手を加えることなく営業してきましたので、このたび大幅に改装を施しました。」と社長は話されます。風情漂う鴨川のそば、団栗橋の袂にお店はあります。2階席の大きな窓からは鴨川が見下ろせ、遮るもののないまさに“ひとり占め”のロケーションです。

料理についてもお伺いしました。同店店長の山本さんは「まんざらは店舗ごとにオススメが違います。当店では魚料理に力を入れています。」と話されます。お刺身の盛り合わせは見た目にも鮮やかで、他にも蒸し野菜や丹波地鶏の焼き物など、彩り豊かな盛り付けに箸が進むこと間違いなしです。

今後の展望

「お弁当やおにぎりといった外販を拡大し、飲食業界に役立てるようなものを作っていきたいと考えています。さらには、私だけでなく若い社員からアイデアを出してもらえ環境を整備していきたい

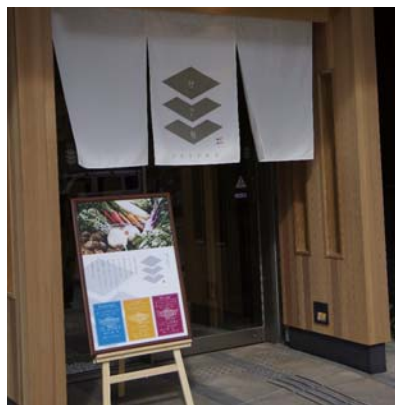
ですね。また、今は店舗を増やしたいという思いは強くありません。例え1店舗になったとしても、ひいきにさせていただくお客様を大切にしたいと思っています。」ここでも人を大切にされる心配りとたくさんの熱い思いを語っていただきました。

◎保証協会へ一言

飲食店を開業される方が最近特に多いように感じています。一方で10年、20年と長く続けている飲食業の方もたくさんおられます。開業される方ばかりに目がいきがちですが、長く続けておられる方にも注目していただき、京都の町・文化・伝統を大切にする“人を見る審査”をしていただきたいと思います。



京まんざら かさね



株式会社ステップ

代表取締役 / 木下 博史

本社所在地 / 京都市中京区三条通東洞院東入菱屋町47-3

従業員数 / 38名

事業内容 / 飲食業

創業 / 昭和60年5月

設立 / 昭和63年9月

資本金 / 1,000万円

URL / <http://www.manzara.co.jp>

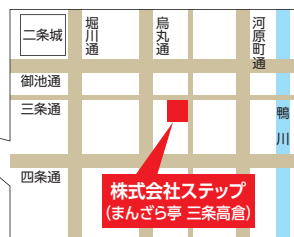
店舗 / ◇まんざら亭 先斗町、NISHIKI、からすまぼつこうじ烏丸佛光寺、三条高倉

◇まんざら

◇隠 (かくれ)

◇SEKAIYA

◇京まんざら かさね

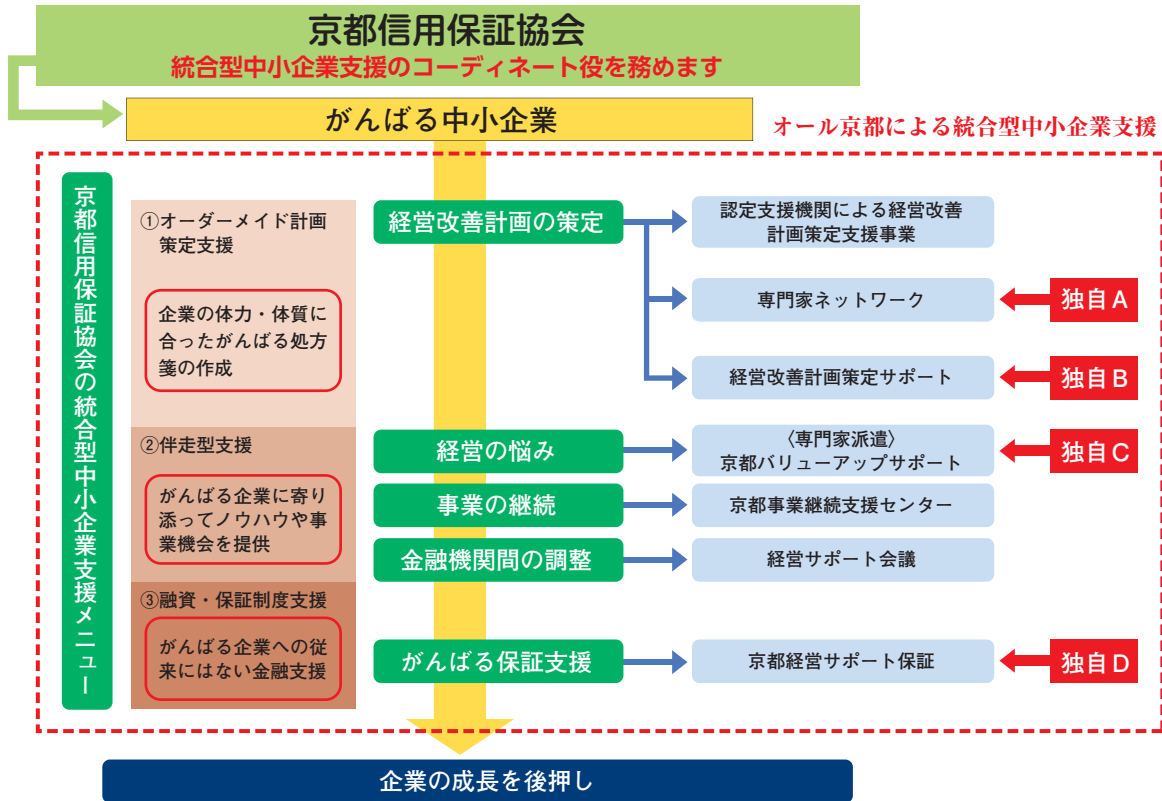


木下 博史 社長

新亭 まんざら

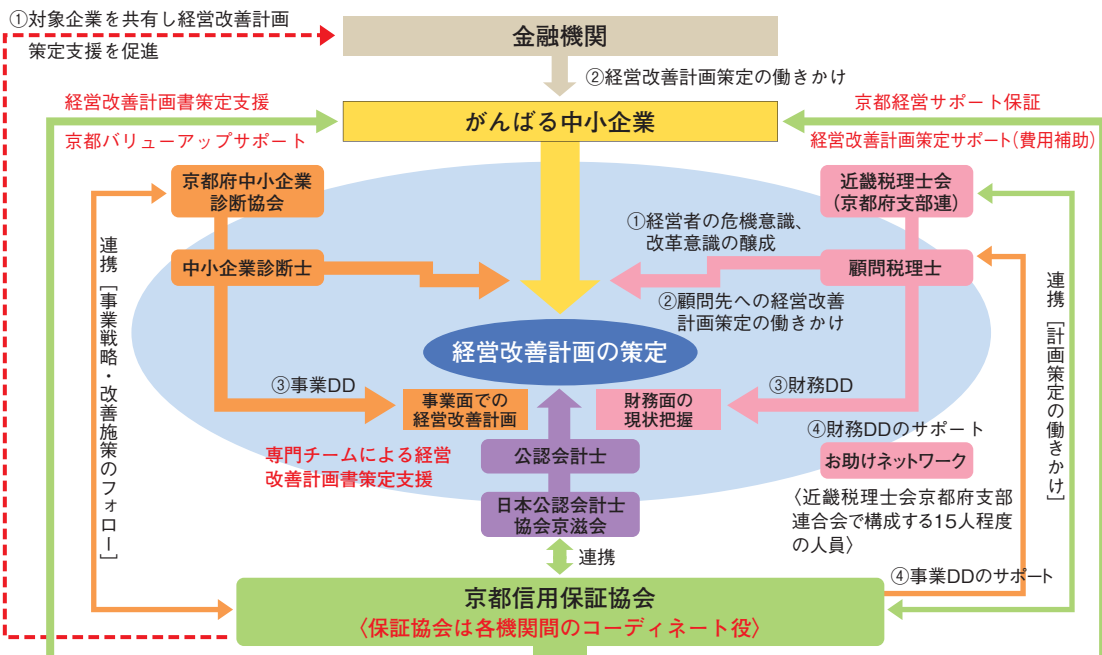
オール京都による統合型中小企業支援について

当協会では、中小企業支援施策の新たな取組みとして、「今までにはない、オール京都による3つの統合型中小企業支援（①オーダーメイド計画策定支援、②伴走型支援、③融資・保証制度支援）」を構築しています。



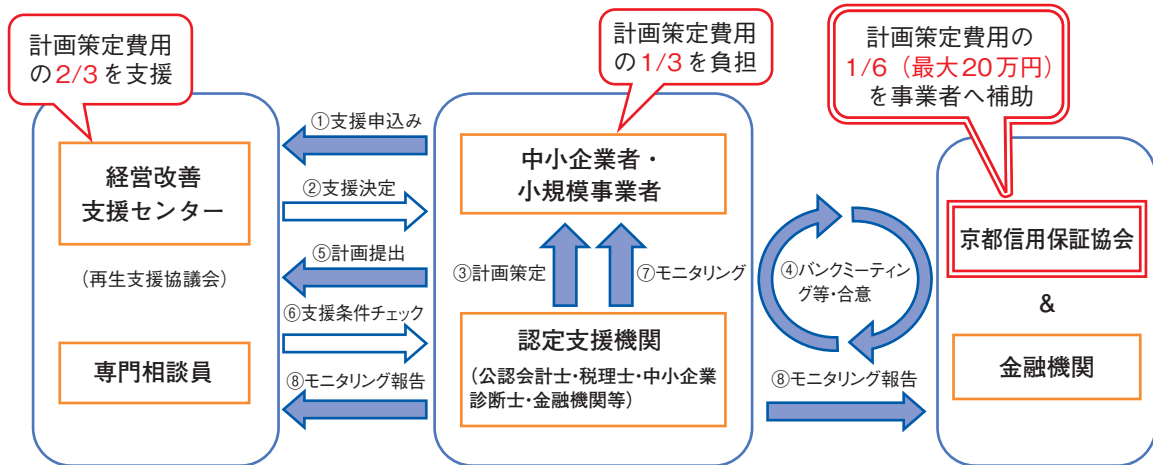
独自 A 専門家ネットワーク

京都府中小企業診断協会、近畿税理士会京都府支部連合会、日本公認会計士協会京滋会等と連携し、当協会が認定支援機関間のコーディネート役を務め、経営改善計画策定を支援します。



独自B 経営改善計画策定サポート

国の「認定支援機関による経営改善計画策定支援事業」を利用し経営改善計画を策定された中小企業者・小規模事業者の方を対象に、計画策定費用の1/6（最大20万円）を当協会が補助します。



独自C <専門家派遣> 京都バリューアップサポート

中小企業診断士・税理士の専門家を当協会の費用負担でお客さまの事業所に派遣しています。これまでは、条件変更企業に特化して行っていましたが、正常返済企業も対象となりました。また、一度「京都バリューアップサポート」を行った企業についても、フォローアップとして「プラス・サポート」を行っています。

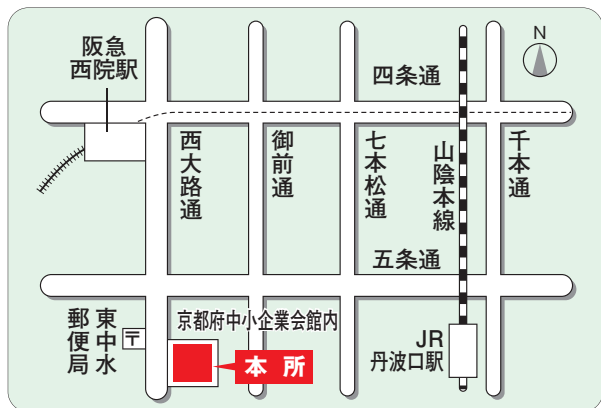
名称	「フル・サポートパック」	「ワンデイ・サポート」	「プラス・サポート」
派遣回数	最大5回まで	1回	2回程度
期間	2か月以内（目安）	1日	1か月以内（目安）
費用	全額協会にて負担（お客さまの費用負担は発生しません）		

独自D 京都経営サポート保証

最長15年以内のスーパーロング資金、5年以内のスタートアップ資金で資金繰り安定を図ります。

名称	京都経営サポート保証	
	スーパーロング資金（長期安定）	スタートアップ資金（経常借換）
要件	<ul style="list-style-type: none"> 国の「認定支援機関による経営改善計画策定支援事業」を利用し経営改善計画を策定した中小企業者 経営サポート委員会の融資推薦を受けるもの 認定支援機関によるモニタリングが必要 	<ul style="list-style-type: none"> 当保証制度スーパーロング資金と併用のみ（単独利用は不可） その他、左に同じ
保証限度	2億8,000万円 (うち無担保8,000万円)	無担保3,000万円・有担保1億円 (月商の3か月以内とする) <真水資金無し>
保証期間	15年以内（均等分割）	最長5年以内一括（もしくは1年更新）
取扱金融機関	京都銀行 京都信用金庫 京都中央信用金庫 京都北都信用金庫 滋賀銀行 南都銀行 商工組合中央金庫	

● 本 所



〒615-0042 京都市右京区西院東中水町17番地 京都府中小企業会館内

■業務区域／京都市、向日市、長岡京市、乙訓郡

■業務部保証推進室の担当地域

保証推進第一課／北区、上京区、中京区、下京区、右京区、西京区

保証推進第二課／南区、伏見区、左京区、東山区、山科区、向日市、

長岡京市、大山崎町

■電話／

保証業務課：(075)314-7221

保証推進第一課：(075)314-7226

保証推進第二課：(075)314-7227

経営相談課：(075)314-7221

経営支援課：(075)314-7222

期中支援課：(075)314-7222

管理業務課：(075)314-7225

管理第一課：(075)314-7225

管理第二課：(075)314-7225

総務課：(075)314-7223

人事課：(075)314-7965

電算統計課：(075)314-7224

検査室：(075)314-7223

■FAX／

(075)314-2034

(075)321-6117

(075)314-8111

(075)321-6117

(075)321-3043

(075)321-3043

(075)322-1038

(075)322-1038

(075)322-1038

(075)321-6331

(075)321-6331

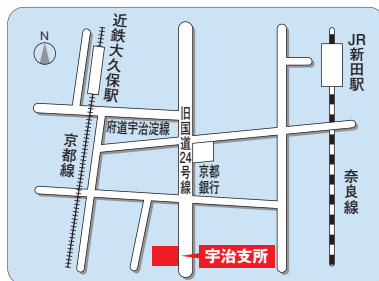
(075)314-3545

(075)321-6331

信頼と安心、企業と生きる信用保証

京都信用保証協会
CREDIT GUARANTEE CORPORATION OF KYOTO

<http://www.kyosinpo.or.jp/>



● 宇治支所

〒611-0033

宇治市大久保町上の山36番地の7

■業務区域／宇治市、城陽市、
八幡市、京田辺市、
木津川市、相楽郡、
綴喜郡、久世郡

■電話／

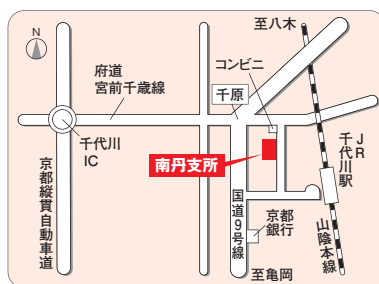
保証関係：(0774)43-8822

管理関係：(0774)43-8823

■FAX／

保証関係：(0774)43-8899

管理関係：(0774)43-8824



● 南丹支所

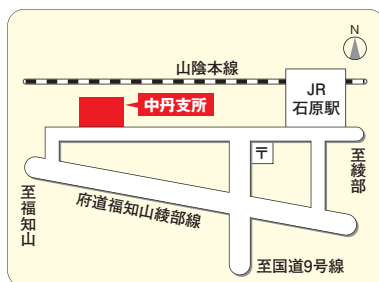
〒621-0052

亀岡市千代川町千原2丁目6番11号

■業務区域／亀岡市、南丹市、
船井郡

■電話／(0771)22-1041

■FAX／(0771)22-6737



● 中丹支所

〒620-0804

福知山市石原2丁目24番地

■業務区域／福知山市、綾部市、
舞鶴市

■電話／(0773)27-6156

■FAX／(0773)27-6158



● 丹後支所

〒629-2503

京丹後市大宮町周枳2226番地3

■業務区域／宮津市、京丹後市、
与謝郡

■電話／(0772)68-0601

■FAX／(0772)68-0613



環境保護のため植物油インキを
使用しております。

環境保護のため森林循環紙を使用しております。