

信頼と安心、企業と生きる信用保証

平成25年度

保証季報

第Ⅳ四半期

がんばろう
日本!

平成25年度 事業概況

保証承諾、債務残高ともに減少

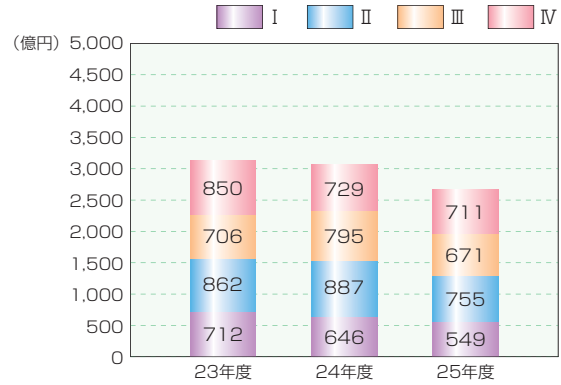
平成25年度第Ⅳ四半期の事業実績は、保証承諾は711億円と前年度比97.6%となり、保証債務残高は8,980億56百万円と前年度比90.5%となりました。一方、代位弁済は50億43百万円と前年度比75.4%となりました。

四半期事業概況

保証承諾

(単位：百万円、%)

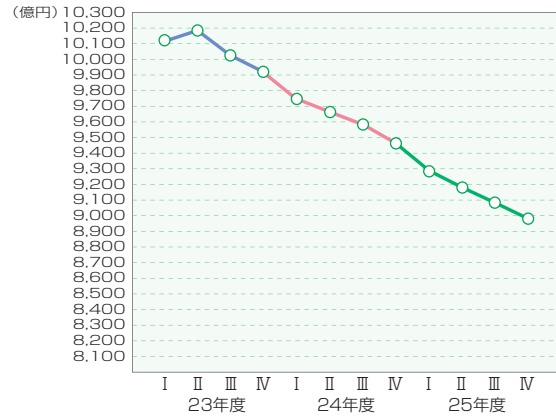
	件数	金額	前年同期比	
			件数	金額
I	2,893	54,932	91.6	85.0
II	3,584	75,454	91.0	85.0
III	3,451	67,101	92.0	84.4
IV	3,254	71,100	99.8	97.6
年度累計	13,182	268,586	93.4	87.9



債務残高

(単位：百万円、%)

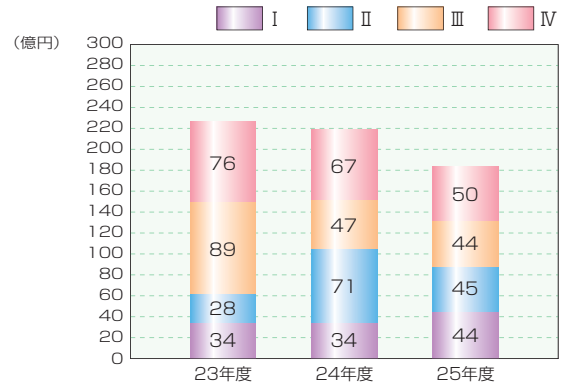
	件数	金額	前年同期比	
			件数	金額
I	57,718	928,093	96.2	95.2
II	57,483	918,184	96.6	95.0
III	57,270	908,848	96.9	94.7
IV	56,940	898,056	97.5	94.9



代位弁済

(単位：百万円、%)

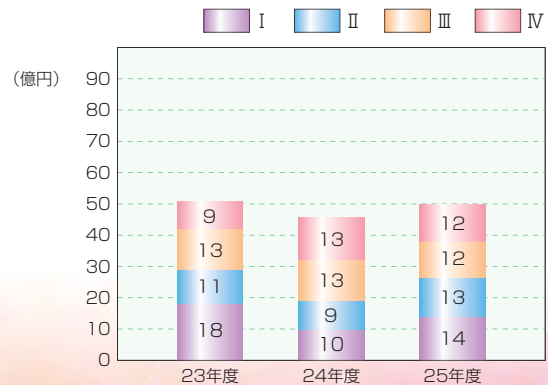
	件数	金額	前年同期比	
			件数	金額
I	237	4,380	94.4	127.1
II	224	4,506	59.1	63.5
III	242	4,378	81.8	93.3
IV	265	5,043	76.1	75.4
年度累計	968	18,307	76.0	83.5



求償権回収

(単位：百万円、%)

	件数	金額	前年同期比	
			件数	金額
I	85	1,374	128.8	136.1
II	71	1,262	106.0	135.9
III	86	1,178	107.5	89.4
IV	83	1,177	129.7	90.6
年度累計	325	4,991	117.3	109.6



※損害金回収を含む。件数は完済分。

平成25年度 事業概況

月別事業概況

保証承諾

(単位：百万円、%)

月別	件数	金額	前年度比	
			件数	金額
4	890	16,581	101.6	95.3
5	1,016	18,807	93.2	83.0
6	987	19,544	82.7	79.7
7	1,153	23,150	97.3	88.5
8	1,035	20,089	81.0	72.0
9	1,396	32,214	94.5	93.0
小計	6,477	130,386	91.2	85.0
10	1,066	20,620	90.3	82.6
11	912	17,878	76.1	69.1
12	1,473	28,603	107.2	99.6
1	780	15,393	106.1	107.4
2	1,016	21,737	101.9	103.5
3	1,458	33,970	95.4	90.5
小計	6,705	138,201	95.6	90.7
累計	13,182	268,586	93.4	87.9
事業計画	—	300,000	—	—
全国累計	731,712	9,306,831	96.0	95.4

*全国は速報値

債務残高

(単位：百万円、%)

月別	件数	金額	前年度比	
			件数	金額
4	58,171	942,547	96.1	95.5
5	57,904	933,669	96.3	95.4
6	57,718	928,093	96.2	95.2
7	57,585	923,629	96.2	95.1
8	57,563	920,515	96.6	95.3
9	57,483	918,184	96.6	95.0
上期平残	57,737	927,773	96.3	95.3
10	57,389	915,932	96.8	95.1
11	57,223	909,845	96.8	94.8
12	57,270	908,848	96.9	94.7
1	57,177	903,970	97.0	94.7
2	57,010	899,161	97.0	94.7
3	56,940	898,056	97.5	94.9
下期平残	57,168	905,969	97.0	94.8
年度平残	57,453	916,871	96.7	95.1
事業計画	—	890,000	—	—
全国累計	3,068,911	29,778,411	96.2	92.8

*全国は速報値

代位弁済

(単位：百万円、%)

月別	件数	金額	前年度比	
			件数	金額
4	67	1,101	66.3	73.6
5	82	1,837	81.2	166.3
6	88	1,442	179.6	170.2
7	42	689	41.6	39.1
8	77	1,264	48.1	34.8
9	105	2,554	89.0	149.7
小計	461	8,886	73.2	84.3
10	117	2,061	150.0	179.5
11	60	948	56.6	57.8
12	65	1,368	58.0	71.8
1	83	1,760	87.4	106.0
2	70	1,079	368.4	341.2
3	112	2,204	47.9	46.8
小計	507	9,421	78.7	82.8
累計	968	18,307	76.0	83.5
事業計画	—	30,000	—	—
全国累計	60,522	650,974	85.2	83.7

*全国は速報値

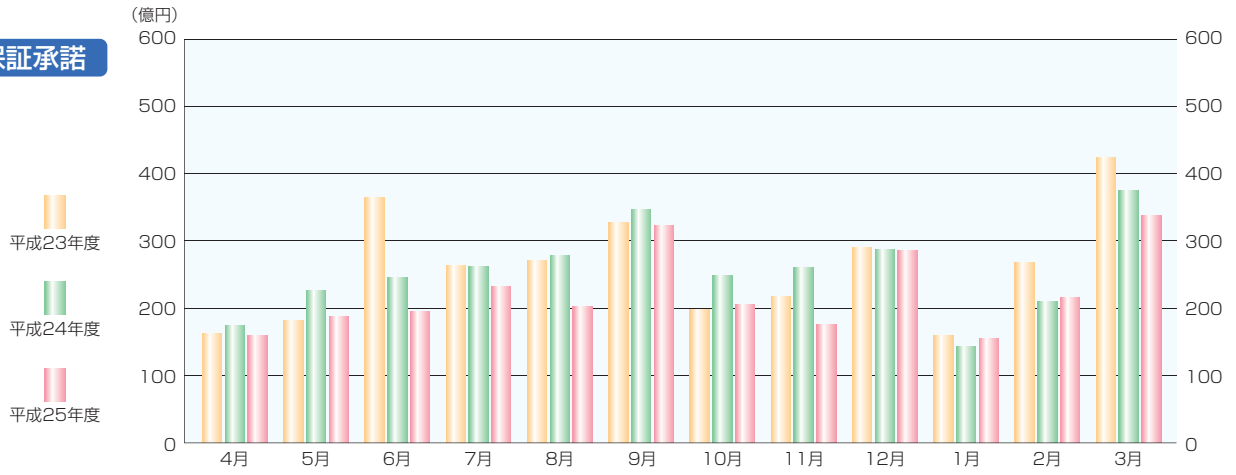
求償権回収

(単位：百万円、%)

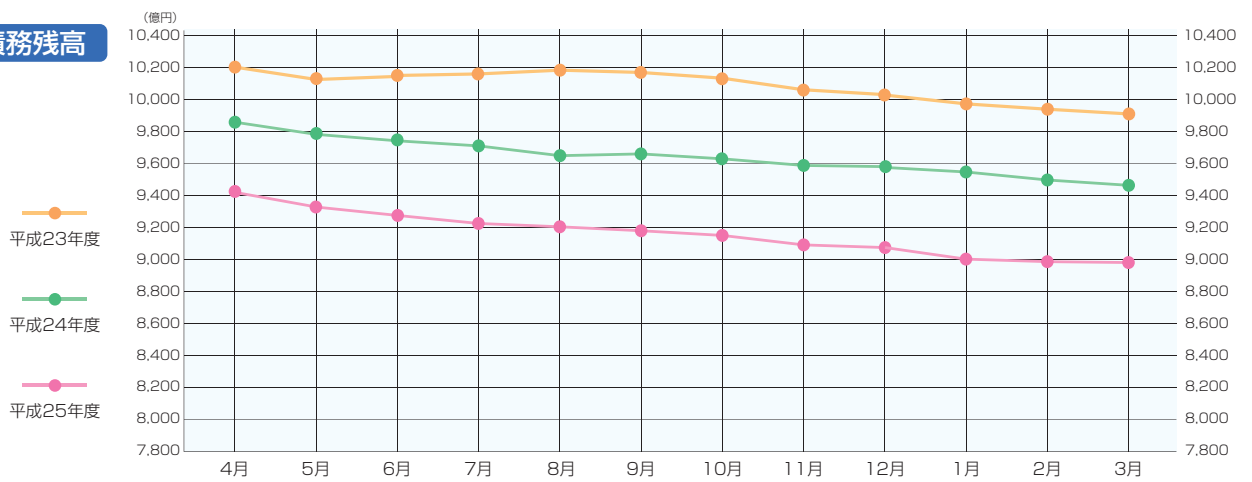
月別	件数	金額	前年度比	
			件数	金額
4	28	415	116.7	133.6
5	29	520	111.5	132.1
6	28	439	175.0	143.6
7	30	404	120.0	109.1
8	23	251	104.5	93.9
9	18	607	90.0	208.5
小計	156	2,636	117.3	136.0
10	23	333	82.1	71.0
11	24	325	80.0	75.1
12	39	519	177.3	125.3
1	15	386	78.9	122.0
2	32	433	213.3	130.7
3	36	359	120.0	55.0
小計	169	2,355	117.4	90.0
累計	325	4,991	117.3	109.6
事業計画	—	4,200	—	—
全国累計	—	167,527	—	100.2

*損害金回収を含む。件数は完済分。全国は速報値

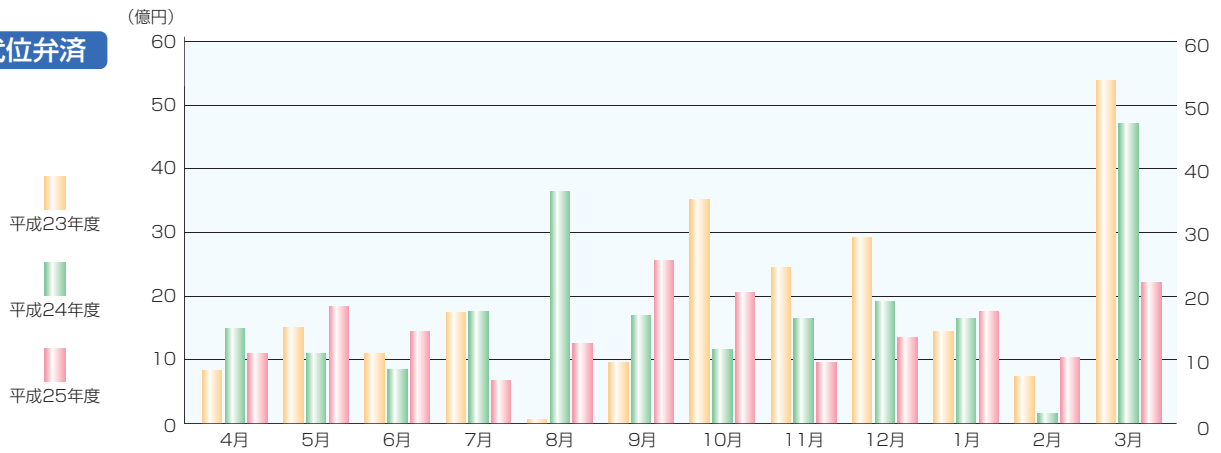
保証承諾



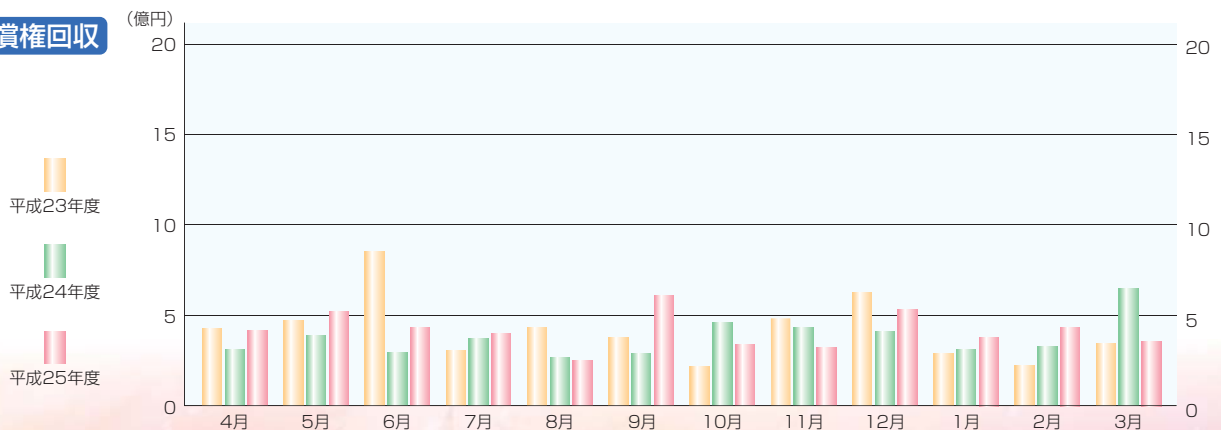
債務残高



代位弁済



求償権回収



京のイチオシ企業

京都飲料株式会社

京都飲料株式会社は、昭和25年の創業から64年を数える歴史のある飲料メーカーです。京都市南区の京都市南工業団地内に本社工場を構え、全国の食品問屋、自家焙煎店に販売されています。二代目の藤本社長にお話を伺いました。

👍 まじめに

「社訓といえるものではありませんが、父から引き継いだ言葉で「まじめに」という言葉を従業員全員で共有しています。」と話されます。また、藤本社長が信念とされている言葉は、「ともに」という言葉です。「ともに生き、ともに学び、ともに進む。人とのつながりを大切にするには、「まじめに」にも通ずるところがあると思います。裏切られたこともあります。問屋さんとは「ともに」という共存の精神と「まじめに」商品を作ることでしか信頼は築けません。」と話される社長の表情はとても柔らかです。



👍 Mamy

昭和37年の法人設立時から自社オリジナルブランド『Mamy』を冠した業務用のシロップや飲料等を製造。名前の由来を尋ねました。「『Mamy』は先代社長である父が考えました。「ママ」という温かさや親しみやすさを込めると、呼びやすい名前にしたかったと聞いています。」

現在では300アイテムほどを製造されていますが、定番商品は元より、受注量の少ない商品も残そうとする意識が強いとのこと。「1年に1回しか生産しないものも含まれていますが、絶版にはしたくないと考えています。せっかく縁があって当社を尋ねてくれたお客様のために、レシピだけは絶やせません。」と社長。様々な要望に応えたいという熱い思いをお持ちです。



👍 オリジナルコーヒー

総務省家計調査によると、コーヒーの1世帯あたりの年間支出額は、全国で京都市がトップです。老舗コーヒー店も多い京都で、オリジナルコーヒーを製造される理由について聞いてみました。「私のコーヒー好きが理由の一つです。オリジナルコーヒーの製造も35年ほど続いています。せっかく飲料メーカーを営んでいるので、美味しいコーヒーを飲んでほしいという思いが強くなりました。」さらに詳しく聞いてみると、「当社では、焙煎されたコーヒー豆をお預かりし、お好みの味のコーヒーに仕上げ、容器に充填のうえ、お返ししています。現在では200ほどのお取引先がいらっしゃいます。北海道から沖縄までほとんど口コミで広がりました。苦味や酸味、濃淡などお取引先ごとの細かな注文にも対応します。他では真似できないことと自負しています。」と話されます。大手メーカーでは対応できない小さな要望にも親身に対応されています。その細かな味の違いを表現される腕に信頼を寄せるファンが多いのではないのでしょうか。

また、コーヒーの販売先からの依頼で新しい商品ができたとのこと。「コーヒーを使った派生商



「まじめに」という言葉を従業員全員で共有しています。

品でコーヒーを練りこんだ羊羹を『Mamy』（パッケージ上は『まみい』）ブランドで販売しています。コーヒーと羊羹という組み合わせはどんな味になるのでしょうか。京都市内の喫茶店で販売されているところもあるそうです。気になる方はぜひ探してみてください。



コーヒー製造現場



ドリップ後のコーヒー殻



従業員教育に力を入れ、会社の方針である「まじめに」をもっと浸透させたいと考えています。お客様の相談をまじめに聞いて提案する。そういった心遣いができるようになってほしいと願っています。」と語られます。従業員の方とも「ともに」の精神で、商品にもお客様にも「まじめに」向き合おうとする心配りが伝わってきます。

◎保証協会へ一言

保証協会の保証がなければ借入のできない事業者さんも多いと思います。やりたいこと半分で終わらせないように、常に道をつけていただけるような存在でいてください。

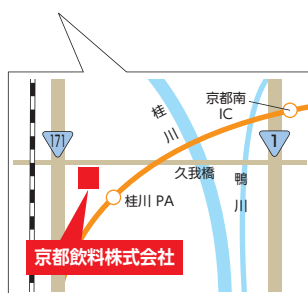
👍 今後の目標

「オーガニックジュースに注目しています。濃縮還元を行っていない100%ストレートジュースで、子どもさんに安心して飲んでもらえるものです。すでに東京の大手ホテルに提供しています。そのまま飲んでいただくほか、料理に加えていただくこともできます。食の安全が問われるニュースもありましたので、自信を持って提供したいと思います。また、



Mamy® 京都飲料株式会社

代表取締役 / 藤本 守
本社住所地 / 京都市南区久世東土川町265
従業員数 / 15名
事業内容 / 飲料製造業
創業 / 昭和25年
設立 / 昭和37年
資本金 / 1,000万円
URL / <http://www.mamy.co.jp>



藤本 守 社長

お知らせ

平成26年度の京都府・京都市協調融資制度について

京都府・京都市協調融資制度が平成26年4月に改正されました。是非ご活用下さい。

改正の主なポイント！

1. 「創業・経営承継支援融資」(創業支援型)の対象者を拡充

対象者に①事業資金について取扱金融機関からの独自融資での借入が決定している方、②京都府・京都市との連携等のもとに当協会が取り組む伴走支援を受け、創業計画を策定した方の2つが追加されました。

2. 「中小企業下支え融資」の創設

経営改善に強い意志を持ち、取扱金融機関又は認定経営革新等支援機関の支援を得て、経営改善計画を作成した方を対象とした制度が創設されました。

3. 「設備投資促進融資」の創設

①ものづくり・商業・サービス革新補助金の交付決定を受けている方、②生産性向上設備投資促進税制の適用対象となる設備等の導入を行う方、③海の京都観光関連施設修景支援補助金の交付決定を受けている方(府単独)を対象とした制度が創設されました。

4. 「経営支援緊急融資」の一部金利引下げ

中小企業診断士の経営診断を受け、経営改善に取り組む方を対象に金利が2.1%から1.9%に引き下げられました。

主な京都府・京都市協調融資制度の概要

(平成26年4月1日現在)

制度名	融資期間	経営安定特別支援制度 ※平成27年3月末まで	融資限度額	融資利率	京都ECOレート
一般振興融資	運転 7年以内 設備 10年以内	10年以内	有担保 2億円 無担保 8,000万円	年2.9%以内	年2.7%以内
小規模企業 おうえん融資	運転 5年以内 設備 7年以内	10年以内	ベース枠 1,250万円 【小口零細企業保証】 (保証協会の全ての保証付き 融資残高を含み1,250万円)	事業実績 6か月以上 1年未満 の方は 合計500万円	年1.7%
			ステップアップ枠 1,250万円 (一般枠の無担保保証 8,000万円の範囲内)		年2.1%
経営支援緊急融資 ※平成27年3月末まで	運転・設備 10年以内		有担保 2億円 無担保 8,000万円	年2.1% (経営診断を受ける場合は、1.9%)	
あんしん借換融資 ※平成27年3月末まで	運転・設備 10年以内		有担保 2億円 無担保 8,000万円 【経営安定特別保証】 無担保無保証人 1,250万円 (小規模企業者等) (別枠の全ての保証付き融資残高を含み 1,250万円)	年1.8%	
短期融資 ※平成27年3月末まで	運転 1年以内		一般保証枠 8,000万円	年1.9%	
			セーフティネット保証枠 8,000万円 【経営安定特別保証】	年1.8%	
中小企業下支え融資	運転・設備 10年以内 ※特に必要と認められた 場合は15年以内		有担保 2億円 無担保 8,000万円 ※セーフティネット保証または経営改善サポ- ト保証を利用する場合は、別枠の利用が可能	金融機関所定 (固定金利)	
創業・ 経営承継支援 融資	創業一般型		1,500万円 【創業等関連特別保証】 ※事業開始・分社化から6か月未満の場合は 自己資金の範囲内	年1.8%	
	創業支援型	運転 5年以内 設備 7年以内	1,000万円 【創業関連特別保証】 事業転換・多角化のみ1,500万円 ※取扱金融機関から独自融資での借入が決定 している方は独自融資での借入額の範囲内	年1.8% (左記※の場合は、金融機関 所定(固定金利))	
	経営承継型	運転・設備 10年以内	有担保 2億円 無担保 8,000万円 【経営承継関連特別保証】	年1.8%	
設備投資促進融資	設備資金 10年以内 ※対象設備の耐用年数を上限と して、15年以内の取扱い可		有担保 2億円 無担保 8,000万円	年1.7%	
中小企業再生支援融資	運転・設備 10年以内 ※特に必要と認められた 場合は20年以内		2億円	セーフティネット 保証の認定を受 けた方は、別枠 の利用が可能	金融機関 所定
	ミニ長期 安定資金		1億円		
	短期 フォローアップ資金	運転 1年以内	無担保 8,000万円		

平成26年度 年度経営計画を策定 ～第220回 理事会にて承認～

京都府の景気動向は、政府の金融・財政政策等による効果もあり、緩やかに回復してきています。

製造業の生産活動は、一般・精密機械で自動車向けや半導体関連が好調なほか、電子部品・デバイスでは、自動車、太陽光発電関連、スマートフォン向けで高い操業度を維持し、輸出についても緩やかに増加しています。一方、和装関連については、低水準の生産が続いています。

また、設備投資は、製造業を中心に能力増強投資や更新投資等に踏み切る先が増えるなど持ち直しつつあり、住宅投資、公共投資はともに前年度を上回って推移しています。

このような状況の中、当協会は地域密着型信用保証協会として関係機関と連携し、オール京都体制で中小企業者等に寄り添った伴走支援を行い、金融と経営の総合的サービスを推進します。また、中堅・若手職員による「次の一手プロジェクト」を中心に、全職員で保証協会の新たなビジネスモデル、顧客サービスを創造し、「総合支援サービス機関」を目指した取組みを推進します。

コンプライアンス及び危機管理態勢については一層の強化を図り、より信頼される保証協会を目指すとともに、風通しの良い職場環境作りと人材育成を進めます。

これらを踏まえ、平成26年度は以下に掲げる事項を主要項目として取組んで参ります。

■ 経営方針

1. 金融と経営の総合的サービスの推進
2. 回収の合理化・効率化
3. コンプライアンス態勢の一層の推進とガバナンスの強化
4. 風通しの良い職場環境作りと人材育成
5. 情報発信の推進
6. 利便性向上を目指した環境整備

■ 事業計画

	平成26年度計画	前年度計画	対前年度計画比
1 保証承諾	2,700億円	3,000億円	90.0%
2 保証債務残高	8,500億円	8,900億円	95.5%
3 代位弁済	250億円	300億円	83.3%
4 回収	42億円	42億円	100.0%

お知らせ

企業コピーをリニューアルしました

全役職員が参加し、次のとおり当協会の企業コピーをリニューアルしましたので、お知らせします。

●旧企業コピー

「信頼と安心、企業と生きる信用保証」

●新企業コピー

「あなたの企業の一員に」

NEW

<新しい企業コピーに込めた役職員の想い>



当協会では、金融支援だけでなく、京都バリューアップサポートをはじめとした様々な経営支援を行っています。「あなたの企業の一員」になれるよう、企業に寄り添った関係を築き、金融と経営の総合的サービスの推進を図ります。

「あなたの企業の一員」になれるよう、お客様の声に耳を傾けて、解決策を一緒に考えたいです。



お客様の隣にいる感覚では、まだ当協会とお客様の距離が遠いと思います。もう一步踏み込んで、企業の中に入り、より頼りにされる存在になりたいです。

例えばホテルのコンシェルジュのようにお客様が何かしら困った際に、まず「保証協会」へ連絡してみようと思ってもらえるようになりたいです。



企業と向き合い、意見を交わし、その企業を知ったうえで保証人になるという、信用保証の原点回帰を図りたいと考えます。

「京都ビジネス交流フェア2014」に出展しました

平成26年2月20日～21日、「京都ビジネス交流フェア2014(主催:京都府、公益財団法人京都産業21)」が京都パルスプラザ(京都府総合見本市会館)で開催され、昨年に引き続き出展しました。当日は、当協会のプロモーション動画を流し、ビジネス交流フェア向けのポスターを掲示する等、信用保証のしくみやオール京都による統合型中小企業支援についてご案内しました。



右：当協会出展ブース

左：ビジネス交流フェア向けポスター

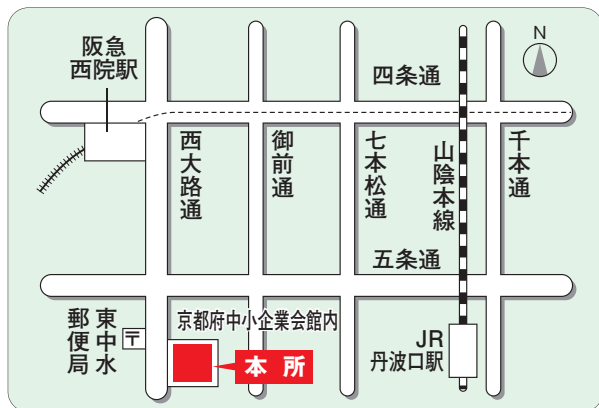
平成26年度ポスターのご案内

引き続き鉄人28号を採用しています。

今年度は、当協会の概要等がわかりやすく伝わるデザインとなっています。

本所、各支所にて掲示しておりますので、ぜひご覧ください。

● 本所



〒615-0042 京都市右京区西院東中水町17番地 京都府中小企業会館内

■業務区域／京都市、向日市、長岡京市、乙訓郡

■業務部保証推進室の担当地域

保証推進第一課／北区、上京区、中京区、下京区、右京区、西京区

保証推進第二課／南区、伏見区、左京区、東山区、山科区、向日市、

長岡京市、大山崎町

■電話／

保証業務課：(075)314-7221

保証推進第一課：(075)314-7226

保証推進第二課：(075)314-7227

経営相談課：(075)314-7221

経営支援課：(075)314-7222

期中支援課：(075)314-7222

管理業務課：(075)314-7225

管理第一課：(075)314-7225

管理第二課：(075)314-7225

総務課：(075)314-7223

人事課：(075)314-7965

電算統計課：(075)314-7224

検査室：(075)314-7223

■FAX／

(075)314-2034

(075)321-6117

(075)314-8111

(075)321-6117

(075)321-3043

(075)321-3043

(075)322-1038

(075)322-1038

(075)322-1038

(075)321-6331

(075)321-6331

(075)314-3545

(075)321-6331

信頼と安心、企業と生きる信用保証

京都信用保証協会
CREDIT GUARANTEE CORPORATION OF KYOTO

<http://www.kyosinpo.or.jp/>



● 宇治支所

〒611-0033

宇治市大久保町上の山36番地の7

■業務区域／宇治市、城陽市、
八幡市、京田辺市、
木津川市、相楽郡、
綴喜郡、久世郡

■電話／

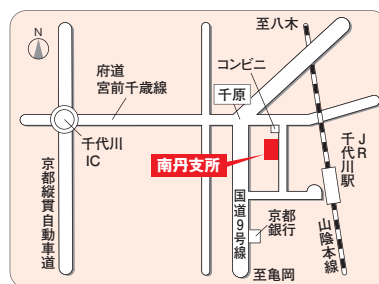
保証関係：(0774)43-8822

管理関係：(0774)43-8823

■FAX／

保証関係：(0774)43-8899

管理関係：(0774)43-8824



● 南丹支所

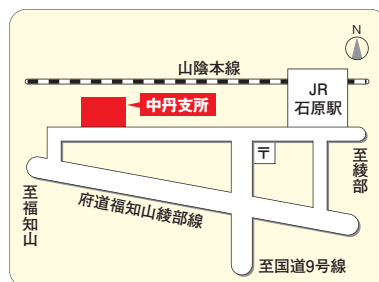
〒621-0052

亀岡市千代川町千原2丁目6番11号

■業務区域／亀岡市、南丹市、
船井郡

■電話／(0771)22-1041

■FAX／(0771)22-6737



● 中丹支所

〒620-0804

福知山市石原2丁目24番地

■業務区域／福知山市、綾部市、
舞鶴市

■電話／(0773)27-6156

■FAX／(0773)27-6158



● 丹後支所

〒629-2503

京丹後市大宮町周枳2226番地3

■業務区域／宮津市、京丹後市、
与謝郡

■電話／(0772)68-0601

■FAX／(0772)68-0613



環境保護のため植物油インキを
使用しております。

環境保護のため森林循環紙を使用しております。