

保証 季報

令和3年度
第Ⅱ四半期

Ⅱ

四半期事業概況

月別事業概況

感謝状贈呈金融機関店舗

京の企業

有限会社辻和製作所

金融機関紹介

京都信用金庫 十条支店

お知らせ

京都再生ネットワーク会議開催

アフターコロナ研修会に講師を派遣

京都市立芸術大学との産学連携の取組

大学連携型インターンシップの取組



南丹市 八木町 / 西光寺

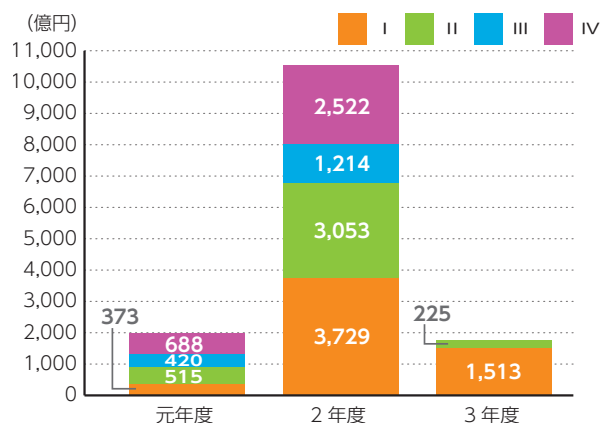
あなたの企業の一員に

 **京都信用保証協会**
CREDIT GUARANTEE CORPORATION OF KYOTO

● 保証承諾

(単位：百万円、%)

	件数	金額	前年同期比	
			件数	金額
I	5,593	151,261	32.8	40.6
II	1,398	22,520	9.2	7.4
III				
IV				
年度累計	6,991	173,781	21.7	25.6

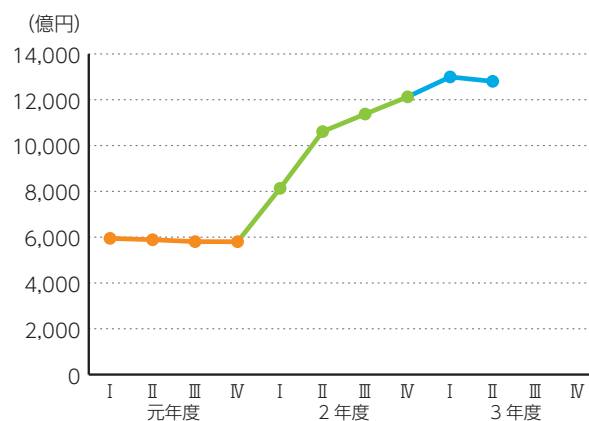


令和3年度第II四半期の保証承諾は、1,398件、225億20百万円となりました。
前年度同期と比べ件数で9.2%、金額で7.4%となり、件数、金額ともに下回りました。

● 保証債務残高

(単位：百万円、%)

	件数	金額	前年同期比	
			件数	金額
I	68,276	1,299,662	139.8	159.8
II	67,890	1,280,390	113.0	120.7
III				
IV				

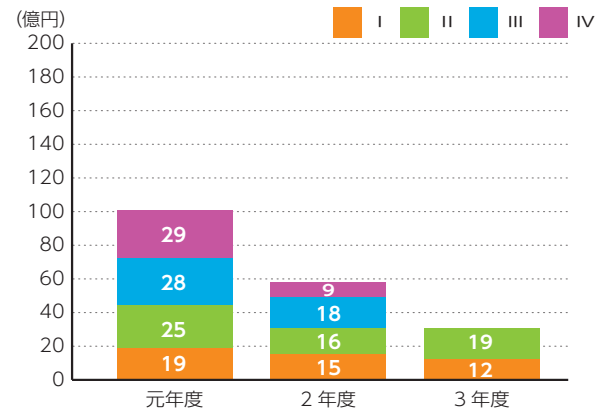


令和3年度II四半期の保証債務残高は、67,890件、1兆2,803億90百万円となりました。
前年度同期と比べ件数で113.0%、金額で120.7%となり、件数、金額ともに上回りました。

● 代位弁済

(単位：百万円、%)

	件数	金額	前年同期比	
			件数	金額
I	57	1,189	48.3	76.9
II	104	1,860	144.4	114.0
III				
IV				
年度累計	161	3,049	84.7	95.9

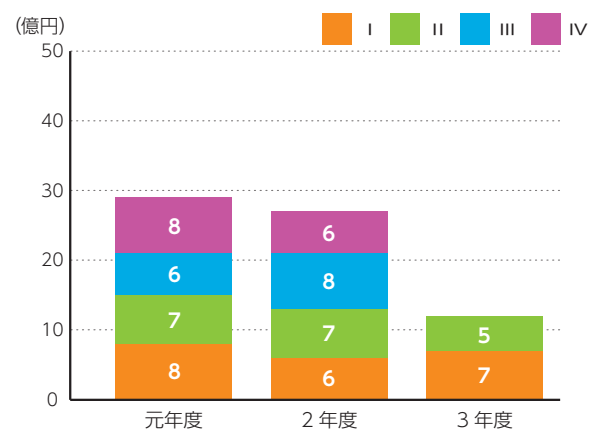


令和3年度第Ⅱ四半期の代位弁済は、104件、18億60百万円となりました。
前年度同期と比べ件数で144.4%、金額で114.0%となり、件数、金額ともに上回りました。

● 求償権回収

(単位：百万円、%)

	件数	金額	前年同期比	
			件数	金額
I	62	684	100.0	123.6
II	46	503	70.8	76.9
III				
IV				
年度累計	108	1,186	85.0	98.3



※損害金回収を含む。件数は完済分。

令和3年度第Ⅱ四半期の求償権回収は、46件、5億3百万円となりました。
前年度同期と比べ件数で70.8%、金額で76.9%となり、件数、金額ともに下回りました。

● 保証承諾

(単位：百万円、%)

月別	件数	金額	前年同月比	
			件数	金額
4	4,235	122,394	152.8	160.9
5	948	23,104	15.7	17.0
6	410	5,762	5.0	3.6
7	382	5,744	4.8	3.5
8	427	6,344	9.6	7.3
9	589	10,432	21.6	19.7
小計	6,991	173,781	21.7	25.6
10				
11				
12				
1				
2				
3				
小計				
累計	6,991	173,781	21.7	25.6
事業計画	—	200,000	—	—
全国累計	285,398	4,184,997	22.4	17.7

※全国累計は速報値。

● 代位弁済

(単位：百万円、%)

月別	件数	金額	前年同月比	
			件数	金額
4	25	508	69.4	113.3
5	14	418	25.5	58.7
6	18	263	66.7	68.0
7	27	634	96.4	130.9
8	47	757	195.8	184.1
9	30	469	150.0	63.7
小計	161	3,049	84.7	95.9
10				
11				
12				
1				
2				
3				
小計				
累計	161	3,049	84.7	95.9
事業計画	—	18,000	—	—
全国累計	9,697	113,134	67.0	76.5

※全国累計は速報値。

● 保証債務残高

(単位：百万円、%)

月別	件数	金額	前年同月比	
			件数	金額
4	67,848	1,273,421	160.8	205.6
5	68,375	1,302,606	156.1	192.9
6	68,276	1,299,662	139.8	159.8
7	68,112	1,292,415	126.7	139.9
8	67,992	1,285,453	118.3	127.7
9	67,890	1,280,390	113.0	120.7
上期平残	68,082	1,288,991	133.4	151.7
10				
11				
12				
1				
2				
3				
下期平残				
年度平残				
事業計画	—	1,140,000	—	—
全国累計	3,146,665	42,629,505	108.7	115.1

※全国累計は速報値。

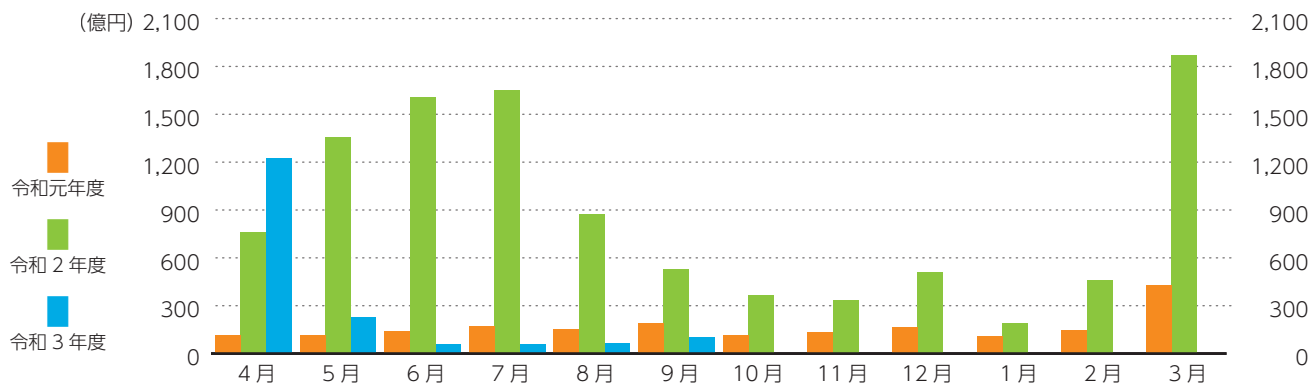
● 求償権回収

(単位：百万円、%)

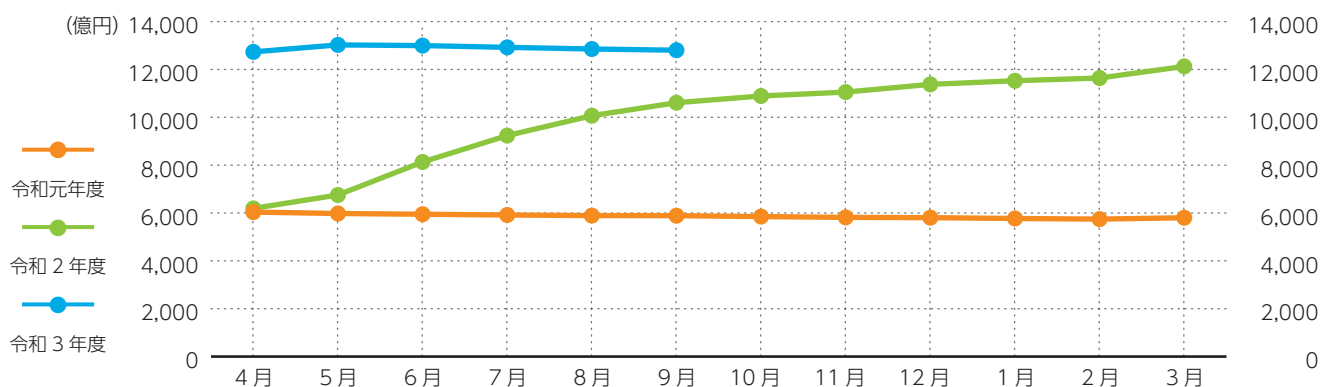
月別	件数	金額	前年同月比	
			件数	金額
4	27	276	75.0	136.1
5	25	257	178.6	130.4
6	10	150	83.3	98.2
7	10	132	40.0	54.6
8	15	101	68.2	37.3
9	21	270	116.7	188.9
小計	108	1,186	85.0	98.3
10				
11				
12				
1				
2				
3				
小計				
累計	108	1,186	85.0	98.3
事業計画	—	2,500	—	—
全国累計	—	43,219	—	102.3

※損害金回収を含む。件数は完済分。全国累計は速報値。

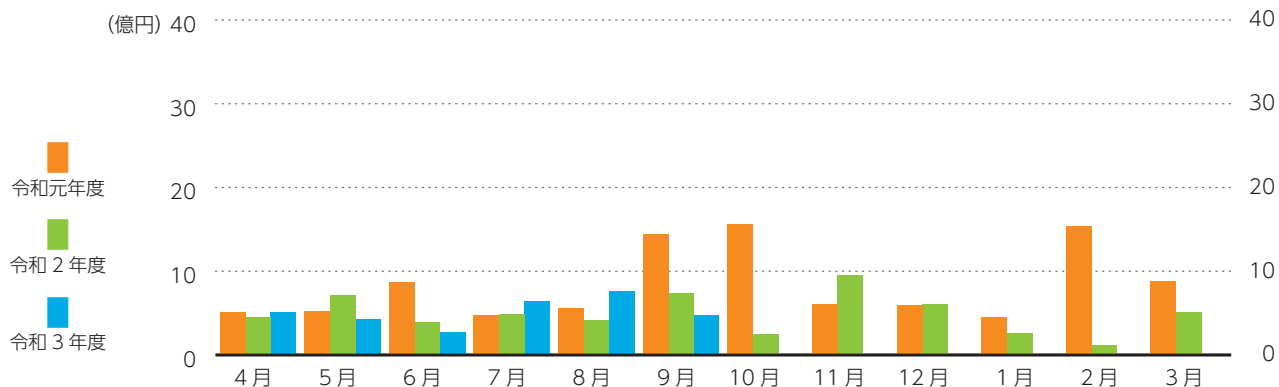
● 保証承諾



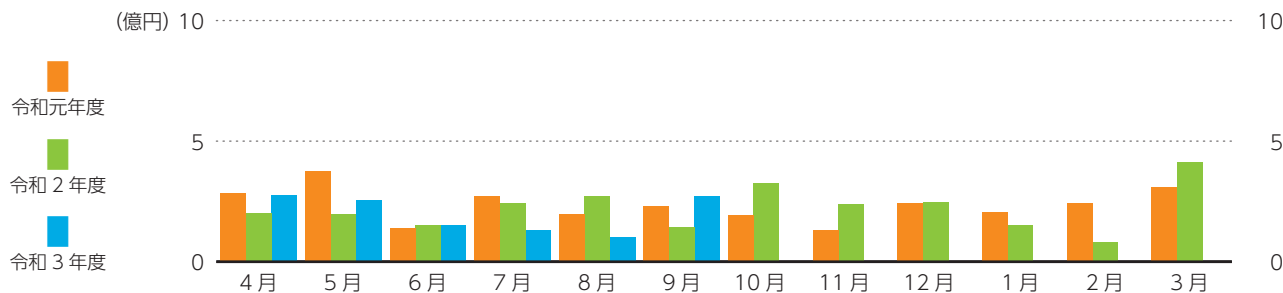
● 保証債務残高



● 代位弁済



● 求償権回収



令和3年度 感謝状贈呈金融機関店舗

令和2年度保証推進協力店舗への感謝状贈呈につきましては、

- (1) 令和2年度において保証債務残高100億円以上の13店舗
- (2) 令和2年度において選考基準を満たす保証債務残高上位43店舗
- (3) 令和2年度において政策保証等の推進金融機関2行・庫
 - ①事業承継保証推進
 - ②経営者保証免除対応（BK連携型）保証推進

以上を選考させていただきました。

(1) 保証債務残高100億円以上の13店舗

(単位：百万円)

	金融機関名	保証債務残高		金融機関名	保証債務残高
1	京都信用金庫 本店様	35,133	8	京都銀行 西院支店様	12,578
2	京都銀行 本店営業部様	21,382	9	京都信用金庫 壬生支店様	12,520
3	京都銀行 三条支店様	16,944	10	京都中央信用金庫 久御山支店様	11,939
4	京都中央信用金庫 本店営業部様	16,130	11	京都信用金庫 九条支店様	11,745
5	京都信用金庫 河原町支店様	13,556	12	京都銀行 九条支店様	10,618
6	京都中央信用金庫 駅前支店様	12,788	13	京都銀行 河原町支店様	10,282
7	京都中央信用金庫 市場支店様	12,656			

(2) 基準該当店舗

選考基準

令和2年度 各本支所 保証債務残高対前年比が平均値以上かつ平残代位弁済率が平均値以下

本所

保証債務残高対前年比215.75%、平残代位弁済率0.60%

(単位：百万円、%)

	金融機関名	債務残高	伸長率	代位弁済額	平残代位弁済率
1	京都中央信用金庫 四条支店様	8,998	266.78	15	0.21
2	京都銀行 四条支店様	8,488	218.49	0	0.00
3	京都信用金庫 山科支店様	8,031	246.14	0	0.00
4	京都銀行 伏見支店様	7,818	216.76	0	0.00
5	京都銀行 大宮支店様	6,501	294.29	0	0.00
6	京都信用金庫 北伏見支店様	6,185	259.33	0	0.00
7	京都銀行 下鳥羽支店様	5,502	229.49	0	0.00
8	京都中央信用金庫 長岡支店様	5,307	287.85	0	0.00
9	京都中央信用金庫 山科支店様	5,123	243.34	22	0.55
10	京都銀行 東山支店様	5,119	321.27	1	0.03
11	京都信用金庫 十条支店様	5,109	216.22	0	0.00
12	京都中央信用金庫 久世支店様	5,029	239.17	0	0.00
13	京都信用金庫 西陣支店様	5,014	240.00	3	0.06
14	関西みらい銀行 京都支店様	5,000	306.38	18	0.46
15	京都銀行 太秦安井支店様	4,916	255.40	0	0.00
16	京都信用金庫 円町支店様	4,843	259.35	0	0.00
17	京都中央信用金庫 西院支店様	4,647	409.84	0	0.00
18	京都銀行 長岡支店様	4,567	223.34	0	0.00
19	京都中央信用金庫 西野山支店様	4,453	245.10	0	0.00
20	京都信用金庫 七条支店様	4,369	272.38	0	0.01
21	京都中央信用金庫 壬生支店様	4,355	259.55	0	0.00
22	京都中央信用金庫 竹田支店様	4,314	297.53	0	0.00
23	京都中央信用金庫 十条支店様	4,197	225.65	0	0.00
24	京都中央信用金庫 久我支店様	4,176	240.78	19	0.55
25	京都中央信用金庫 三条支店様	4,078	285.65	0	0.00
26	京都中央信用金庫 太秦支店様	4,077	301.12	0	0.00

山城支所

保証債務残高対前年比202.94%、平残代位弁済率0.42%

(単位：百万円、%)

	金融機関名	債務残高	伸長率	代位弁済額	平残代位弁済率
1	京都銀行 宇治支店様	8,248	219.94	0	0.00
2	京都銀行 八幡中央支店様	5,316	230.82	0	0.00
3	京都中央信用金庫 城陽支店様	4,958	243.17	0	0.00
4	京都中央信用金庫 西小倉支店様	4,819	221.33	9	0.25
5	京都銀行 小倉支店様	3,411	228.04	0	0.00
6	京都中央信用金庫 大久保支店様	3,156	212.06	0	0.00

南丹支所

保証債務残高対前年比207.24%、平残代位弁済率0.72%

(単位：百万円、%)

	金融機関名	債務残高	伸長率	代位弁済額	平残代位弁済率
1	京都銀行 須知支店様	2,704	265.17	0	0.03
2	京都中央信用金庫 亀岡支店様	1,824	245.89	0	0.00
3	京都北都信用金庫 亀岡支店様	1,542	295.89	0	0.00

中丹支所

保証債務残高対前年比171.35%、平残代位弁済率1.14%

(単位：百万円、%)

	金融機関名	債務残高	伸長率	代位弁済額	平残代位弁済率
1	京都銀行 西舞鶴支店様	7,390	187.62	23	0.37
2	福邦銀行 舞鶴支店様	1,278	378.79	6	0.60
3	京都北都信用金庫 綾部中央支店様	1,209	271.57	0	0.00
4	但馬銀行 福知山支店様	1,064	201.31	0	0.00
5	京都北都信用金庫 余内支店様	935	184.09	0	0.00

丹後支所

保証債務残高対前年比171.47%、平残代位弁済率0.13%

(単位：百万円、%)

	金融機関名	債務残高	伸長率	代位弁済額	平残代位弁済率
1	京都銀行 加悦谷支店様	2,034	215.97	0	0.00
2	京都北都信用金庫 久美浜支店様	1,696	195.43	0	0.00
3	京都北都信用金庫 野田川支店様	1,625	202.60	0	0.00

(3) 政策保証等の推進金融機関 2行・庫

(単位：件、百万円)

	部門	金融機関名	件数	保証承諾
1	事業承継保証推進	京都中央信用金庫 地域創生部様	4	277
2	経営者保証免除対応 (BK連携型) 保証推進	京都銀行 営業本部様	34	1,616



京都銀行
取締役頭取
土井 伸宏 様



京都信用金庫
理事長
榊田 隆之 様



京都中央信用金庫
理事長
白波瀬 誠 様

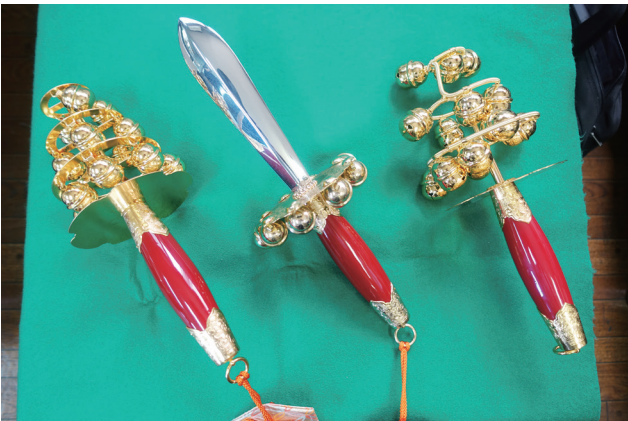


京都北都信用金庫
理事長
吉田 英都 様

未来へ歩む
京の企業

有限会社辻和製作所

有限会社辻和製作所は、宇治市で神具・仏具・^{かざりかなもの}銚金物の製造業を営んでおられます。今回、同社代表取締役 ^{つじかずお}辻和男様に、同社の歴史や商品、今後の展望についてお話を伺いました。



＼保証協会へメッセージ／

2年程前に「京都バリューアップサポート」を紹介いただきました。それまで保証協会のことはほとんど知りませんでしたが、専門家の先生や保証協会の皆さんが親身になって当社のことを支援してくださり、大変感謝しております。今後も中小企業に寄り添った金融・経営支援を推進していただければと思います。



代表取締役 辻和男様



有限会社 辻和製作所

代表者 代表取締役 辻和男
住所 京都府宇治市伊勢田町毛語119
事業内容 神具・仏具・銚金物製造業
創業 昭和37年

“宇治の鍔金具製造会社” 歴史と主力商品について

▶ はじめに、同社の歴史について伺いました。

「当社は、昭和37年に先代である父が主に内装金物を製造する目的として、創業しました。昭和40年から神具・仏具・金具の製造を開始し、昭和60年に父から事業を引き継ぎました。以降、全国の神具店・仏具店・工務店から神輿・たんじり金具の新調・修復や社寺鍔金具の製造依頼を請け負っています。」

▶ 続いて、主力商品と基本理念について伺いました。



「現在の主力商品は^{かぐらすず}神楽鈴（巫女が神楽舞踊で使用する鈴）です。神楽鈴は、鈴の大きさや形一つで音色が大きく変わるため、当社では製造時の神楽鈴の見た目や音色には非常にこだわっています。」

また、当社の基本理念である『次につなげる』をモットーに、古い手作りの鈴の修理があれば、お客様の了解をいただき、鈴をばらして、作り方を見て、良い音色を出すためにはどうしたらいいのかを研究し、試行錯誤を重ね、良い商品が製作できるよう、『次につなげる』ための努力を日々行っています。」

専門家派遣事業の活用と 今後の展望について

▶ 当協会の専門家派遣事業をご活用されました。

「新規顧客・受注の獲得に悩んでおり、2年程前に京都信用保証協会の専門家派遣事業を活用しました。これまで積極的な営業は行っていませんでしたが、異業種でも当社の技術が応用できるのではないかと協会や専門家からアドバイスをいただき、ホームページの作成やOSAKAビジネスフェアに出展し、たくさんのお客様と名刺交換させていただきました。おかげ様で、ビジネスフェアで商談が成立した取引先から新型コロナウイルス感染防止のため、神社や寺院などの柄杓やおみくじなどにガラスコーティング技術を活用した抗菌加工の受注をいただきました。」

▶ 今後の展望について伺いました。

「高齢化により、同業他社が廃業していく中、伝統産業はなくてはならないものだと考えています。次の世代につなげるために、これからも技術を磨いていき、後継者の息子にも今持っている技術を伝えていきたいと思っています。また、職人同士、横のつながりを大切にして、お互い助け合いながら協力していけたらと思っています。」



左 代表取締役 辻 和男 様
中央 監査役 辻 美苗 様
右 後継者 辻 雅斗 様

支店のスローガン

『相談事をまず初めにしたい
と思ってもらえる支店を作る!』

地域の中で一番初めに思い出してもらえる金融機関となるため、常にお客様目線の接客を行い、困ったときや相談したいときは真っ先に連絡してもらえる支店を目指しています。



京都信用金庫
十条支店

〒601-8101
京都府京都市南区上烏羽高畠町65



支店管内の産業の特色及び
中小企業金融への取組などについて

当店は、京都市の南部、国道十条に位置しています。京都南ICから近く、大手企業と製造業、運送業、卸売業等の中小企業が共存する地域です。当店では、事業者の方それぞれが抱えている課題に真剣に寄り添うとともに、お客様から何事においても一番に相談される、地域の中でも存在感のある金融機関を目指しています。

保証協会との連携について

中小企業の資金繰り支援や経営支援を行う際に必要不可欠なパートナーです。

保証協会の保証制度や経営支援メニューを活用することにより、支援の選択肢を増やすことができます。今後さらに多様化するニーズに応えるためにも、保証協会と積極的に連携していきたいと考えています。



支店の沿革
昭和59年6月
現在地に十条支店開設

『お客様に喜んでもらえる仕事をする』

仕事をしていく中で一番にやりがいになることは、お客様に喜んでもらえることだと考えています。そのために何が出来るのか、何かお役に立てることはないかを常に考えるように心がけています。



支店長 足立 憲昭 様

これまでで一番 心に残る体験

財務状況が悪く現状では融資が難しいと判断した企業に対し、本業に希望を持たせたことから支店内でプロジェクトを組成し、支店全員で本業支援に取り組みました。企業の社内会議にも参加し、売上増加策・ネット販売策を話し合いました。その結果、売上が伸び、実績も出てきたことから融資実行に繋がりました。「ここまでする金融機関は聞いたことがない」と非常に喜んでおられた社長の姿が今でも鮮明に記憶に残っています。

職員の方々への アドバイス

お客様に興味を持ち、お客様を知りたいと常に思うことが大事です。お客様の悩みを社内やたくさんの人を巻き込んで一緒になって解決することでお客様との信頼関係が生まれ、仕事のやりがいにつながります。三方よしの精神を貫き、お客様のためになる仕事をしましょう。

保証協会へ メッセージ

まだまだ大変な時世の中、地域の中小企業が経営を続けるためには保証協会の協力なくしては成立しません。資金繰り支援はもちろんのこと、お客様が抱える経営面での相談にもしっかりとタッグを組み、課題解決に導くサポートを今後ともよろしく願いいたします。



お知らせ

京都再生ネットワーク会議開催

7月16日、第34回「京都再生ネットワーク会議」を開催しました。昨年度は新型コロナウイルス感染症拡大防止の観点や、実質無利子・無担保融資（いわゆるゼロゼロ融資）等に対応するため、開催を見送りました。



今年度は、厳しい経営環境が続くなか、企業再生への必要性も鑑み、金融機関等支援機関に求められる目線のすり合わせや意見交換を目的とし、オンラインを併用した形式で1年8か月ぶりに開催しました。総勢16機関31名の参加があり、その内6機関10名はオンラインによる参加となりました。

会議は二部構成となっており、第一部では、当協会より令和2年度における「中小企業再生支援資金」の保証実績、モニタリング状況の報告を行いました。

次に、京都府中小企業再生支援協議会統括責任者の中西宏介様より、再生支援協議会の活動内容と令和2年度に創設された「新型コロナ特例リスクスケジュール」の対応状況について報告がありました。

第二部では、ロングブラックパートナーズ株式会社の牛越直様、赤坂圭士郎様を講師にお招きし、「コロナ禍における事業再生類型と事例」をテーマとしてご講演いただきました。

実際の支援事例を用いて、再生局面にある企業を4つの類型に分類し、支援ポイントについてわかりやすく説明していただきました。とりわけ、「構造改革型」、「業態転換型」については、単に計画策定するだけでなく、実現に向けた経営者の強い意志とリーダーシップの発揮が重要であり、同時に、金融機関等支援機関における伴走支援が不可欠である等、熱意あふれるお話がありました。

本会議を通し、ポストコロナに向けて必要とされる支援の認識を共有することができ、オール京都体制の更なる結束強化につながりました。

令和2年度 中小企業再生支援資金の実績

- | | |
|------------------------------|---------------------------|
| 1 中小企業再生支援協議会の再生計画完了案件保証承諾実績 | 2 企業
(平成15年以降の累計350企業) |
| 2 京都府、京都市協調中小企業再生支援資金実績 | 4 企業
(制度創設以来累計854企業) |

アフターコロナ研修会に講師を派遣

7月13日に開催された京都税理士協同組合主催の研修会「アフターコロナ 京都経済の現状とゆくえ」に当協会職員を講師として派遣しました。

中小企業金融における信用保証協会の役割や、当協会のアフターコロナに向けた取組について説明しました。



京都市立芸術大学との産学連携の取組

平成30年度から、当協会では京都市立芸術大学と連携し、学生の教育支援を目的に、学生が制作した芸術作品を本所エントランス正面に展示しています。

今年度は、新たに四方理南^{しかたりに}氏の染織作品を展示しています。

また、昨年度総合受付に展示していた福角春奈氏の油絵、一昨年度に展示していた神山実貴子氏の日本画も、応接通路に展示していますので、併せてご覧ください。



四方 理南 氏

「巡」 (染織)

作品説明

私たちは日々、さまざまなことを体験し、時間をかけて理解します。この作品はそういった期間が私にとって面白さの発見や楽しさそのものであることを表しています。

大学連携型インターンシップの取組

8月19日～9月1日の間、京都府立大学から1名のインターンシップ生を受け入れました。

カリキュラムは、信用保証協会の概要や業務内容の説明に始まり、企業支援部では、保証審査に係る財務諸表の見方や、実際の案件を用いて、経営支援及び再生支援の取組について学んでもらい、債権管理部では、債権管理に関する業務説明や、裁判所及び弁護士事務所



務所の訪問を行いました。インターンシップ生は、最初こそ慣れない環境に緊張していたようですが、徐々に雰囲気にも慣れ、積極的に質問する等、意欲的な様子が見られるようになりました。

最終日は、10日間にわたるインターンシップの総まとめとして報告会を行い、無事に全日程を終えることができました。

インターンシップを通じ、京都の中小企業・小規模事業者の魅力や、当協会の支援内容、プロセスなどを感じ取ってもらえたのではないかと思います。地域人材育成等の観点から、次年度以降も受け入れを継続していきたいと考えています。

本所

〒600-8009 京都市下京区四条通室町東入函谷
 鉾町78番地 京都経済センター5階

●業務区域 京都市、向日市、長岡京市、乙訓郡

●電話

●FAX

保証統括課	課：(075) 354-1011	(075) 354-1061
企業発展第一課	課：(075) 354-1012	(075) 354-1062
企業発展第二課	課：(075) 354-1013	(075) 354-1063
経営支援課	課：(075) 354-1015	(075) 354-1065
再生支援課	課：(075) 354-1016	
管理統括課	課：(075) 354-1031	(075) 354-1038
管理第一課・第二課		
総務課	課：(075) 354-1021	(075) 354-1028
(経営監査・コンプライアンス室)		
人事課	課：(075) 354-1022	(075) 354-1028
情報企画課	課：(075) 354-1023	(075) 354-1029

専用相談窓口

●電話

事業承継サポートデスク (075) 354-1018

海外展開サポートデスク (075) 354-1019

創業サポートデスク (075) 354-1020

山城支所

〒611-0033 宇治市大久保町上ノ山37番地の3

●業務区域 宇治市、城陽市、八幡市、京田辺市、木津川市、相楽郡、綴喜郡、久世郡

●電話

●FAX

保証関係：(0774) 43-8822 保証関係：(0774) 43-8899

管理関係：(0774) 43-8823 管理関係：(0774) 43-8824

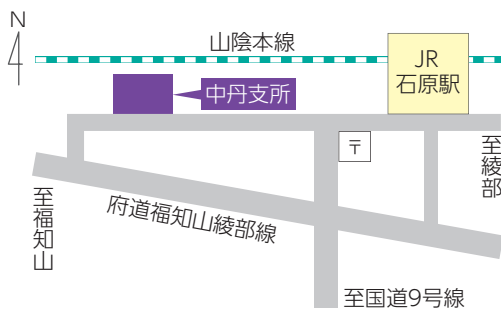


中丹支所

〒620-0804 福知山市石原2丁目24番地

●業務区域 福知山市、綾部市、舞鶴市

●電話 (0773) 27-6156 ●FAX (0773) 27-6158



南丹支所

〒621-0052 亀岡市千代川町千原2丁目6番11号

●業務区域 亀岡市、南丹市、船井郡

●電話 (0771) 22-1041 ●FAX (0771) 22-6737

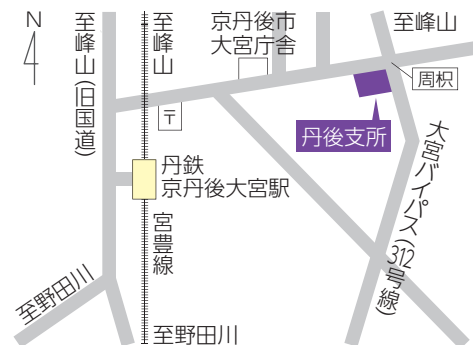


丹後支所

〒629-2503 京丹後市大宮町周枳2226番地3

●業務区域 宮津市、京丹後市、与謝郡

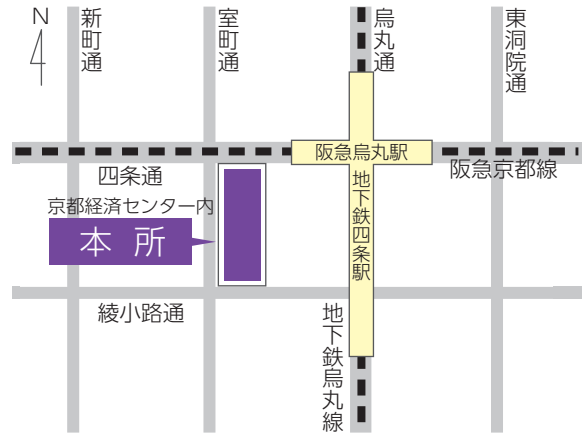
●電話 (0772) 68-0601 ●FAX (0772) 68-0613



お役立ち情報を公式LINEにて随時配信中！
 ぜひ、友だち登録をお願いします！



LINEID @cgc-kyoto



あなたの企業の一員に

京都信用保証協会

CREDIT GUARANTEE CORPORATION OF KYOTO



<https://kyosinpo.or.jp/>

SUSTAINABLE DEVELOPMENT GOALS

京都信用保証協会は持続可能な開発目標 (SDGs) を支援しています。

