

保証 季報

令和3年度
第IV四半期

IV

四半期事業概況

月別事業概況

金融機関紹介

京都銀行 長岡支店

お知らせ

令和4年度の京都府・京都市協調融資制度

「きょうとSDGsネットワーク」への参画について

令和4年度経営計画を策定～第238回理事会において承認～

中小企業の課題別経営セミナーを開催しました

京都“ことそら”プロジェクト女性のための起業プログラムを開催しました

京都府北部アツギベンチャーセミナーvol.2を開催しました

京都アツギベンチャースクールを開催しました

協会組織図



京都市 伏見区 / 醍醐寺

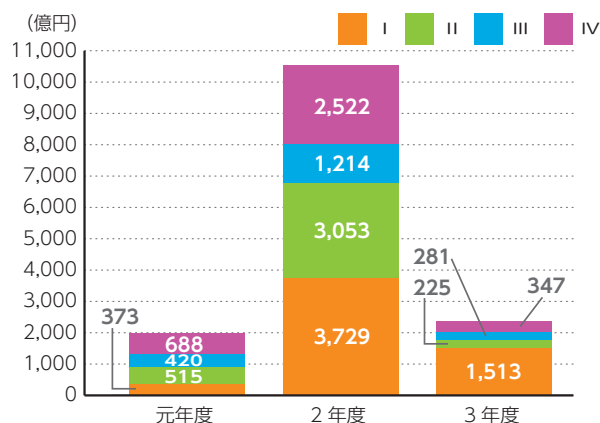
あなたの企業の一員に

 **京都信用保証協会**
CREDIT GUARANTEE CORPORATION OF KYOTO

● 保証承諾

(単位：百万円、%)

| | 件数 | 金額 | 前年同期比 | |
|------|--------|---------|-------|------|
| | | | 件数 | 金額 |
| I | 5,593 | 151,261 | 32.8 | 40.6 |
| II | 1,398 | 22,520 | 9.2 | 7.4 |
| III | 1,608 | 28,133 | 22.4 | 23.2 |
| IV | 1,909 | 34,709 | 19.8 | 13.8 |
| 年度累計 | 10,508 | 236,622 | 21.4 | 22.5 |

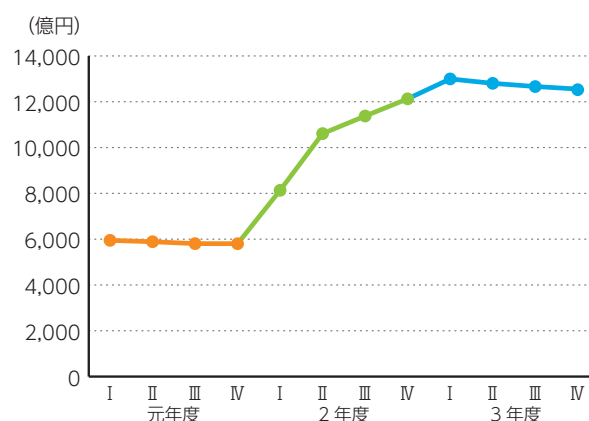


令和3年度第IV四半期の保証承諾は、1,909件、347億9百万円となりました。前年度同期と比べ件数で19.8%、金額で13.8%となり、件数、金額ともに下回りました。

● 保証債務残高

(単位：百万円、%)

| | 件数 | 金額 | 前年同期比 | |
|-----|--------|-----------|-------|-------|
| | | | 件数 | 金額 |
| I | 68,276 | 1,299,662 | 139.8 | 159.8 |
| II | 67,890 | 1,280,390 | 113.0 | 120.7 |
| III | 67,871 | 1,266,577 | 105.6 | 111.3 |
| IV | 67,903 | 1,255,466 | 100.8 | 103.5 |

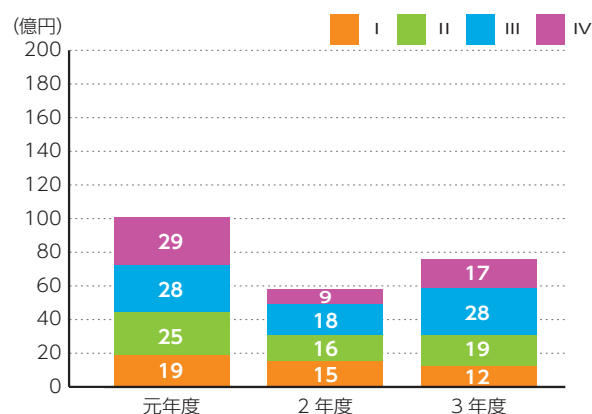


令和3年度IV四半期の保証債務残高は、67,903件、1兆2,554億66百万円となりました。前年度同期と比べ件数で100.8%、金額で103.5%となり、件数、金額ともに上回りました。

● 代位弁済

(単位：百万円、%)

| | 件数 | 金額 | 前年同期比 | |
|------|-----|-------|-------|-------|
| | | | 件数 | 金額 |
| I | 57 | 1,189 | 48.3 | 76.9 |
| II | 104 | 1,860 | 144.4 | 114.0 |
| III | 139 | 2,847 | 169.5 | 158.5 |
| IV | 99 | 1,701 | 128.6 | 192.1 |
| 年度累計 | 399 | 7,597 | 114.3 | 129.6 |

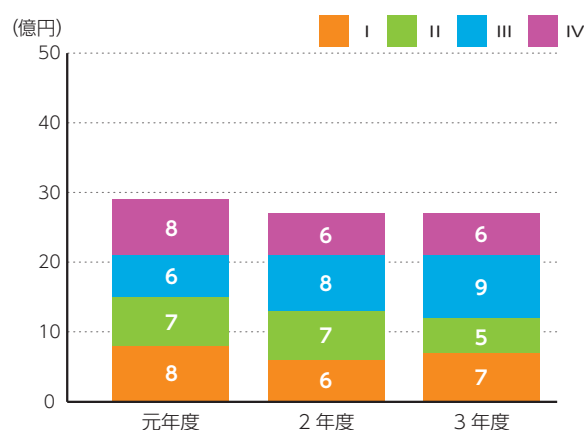


令和3年度第Ⅳ四半期の代位弁済は、99件、17億1百万円となりました。
前年度同期と比べ件数で128.6%、金額で192.1%となり、件数、金額ともに上回りました。

● 求償権回収

(単位：百万円、%)

| | 件数 | 金額 | 前年同期比 | |
|------|-----|-------|-------|-------|
| | | | 件数 | 金額 |
| I | 62 | 684 | 100.0 | 123.6 |
| II | 46 | 503 | 70.8 | 76.9 |
| III | 63 | 942 | 92.6 | 116.4 |
| IV | 51 | 567 | 96.2 | 88.2 |
| 年度累計 | 222 | 2,696 | 89.5 | 101.4 |



※損害金回収を含む。件数は完済分。

令和3年度第Ⅳ四半期の求償権回収は、51件、5億67百万円となりました。
前年度同期と比べ件数で96.2%、金額で88.2%となり、件数、金額ともに下回りました。

● 保証承諾

(単位：百万円、%)

| 月別 | 件数 | 金額 | 前年同月比 | |
|------|---------|-----------|-------|-------|
| | | | 件数 | 金額 |
| 4 | 4,235 | 122,394 | 152.8 | 160.9 |
| 5 | 948 | 23,104 | 15.7 | 17.0 |
| 6 | 410 | 5,762 | 5.0 | 3.6 |
| 7 | 382 | 5,744 | 4.8 | 3.5 |
| 8 | 427 | 6,344 | 9.6 | 7.3 |
| 9 | 589 | 10,432 | 21.6 | 19.7 |
| 小計 | 6,991 | 173,781 | 21.7 | 25.6 |
| 10 | 401 | 6,594 | 19.5 | 18.0 |
| 11 | 497 | 9,060 | 25.1 | 26.9 |
| 12 | 710 | 12,478 | 22.7 | 24.4 |
| 1 | 439 | 7,996 | 35.2 | 41.5 |
| 2 | 576 | 10,103 | 25.2 | 21.9 |
| 3 | 894 | 16,610 | 14.7 | 8.9 |
| 小計 | 3,517 | 62,841 | 21.0 | 16.8 |
| 累計 | 10,508 | 236,622 | 21.4 | 22.5 |
| 事業計画 | — | 200,000 | — | — |
| 全国累計 | 547,135 | 7,722,045 | 28.1 | 22.0 |

※全国累計は速報値。

● 代位弁済

(単位：百万円、%)

| 月別 | 件数 | 金額 | 前年同月比 | |
|------|--------|---------|-------|-------|
| | | | 件数 | 金額 |
| 4 | 25 | 508 | 69.4 | 113.3 |
| 5 | 14 | 418 | 25.5 | 58.7 |
| 6 | 18 | 263 | 66.7 | 68.0 |
| 7 | 27 | 634 | 96.4 | 130.9 |
| 8 | 47 | 757 | 195.8 | 184.1 |
| 9 | 30 | 469 | 150.0 | 63.7 |
| 小計 | 161 | 3,049 | 84.7 | 95.9 |
| 10 | 42 | 645 | 200.0 | 264.2 |
| 11 | 51 | 1,029 | 196.2 | 107.9 |
| 12 | 46 | 1,173 | 131.4 | 196.0 |
| 1 | 12 | 165 | 41.4 | 64.6 |
| 2 | 39 | 745 | 243.8 | 627.3 |
| 3 | 48 | 791 | 150.0 | 154.8 |
| 小計 | 238 | 4,548 | 149.7 | 169.6 |
| 累計 | 399 | 7,597 | 114.3 | 129.6 |
| 事業計画 | — | 18,000 | — | — |
| 全国累計 | 20,816 | 242,551 | 89.7 | 99.8 |

※全国累計は速報値。

● 保証債務残高

(単位：百万円、%)

| 月別 | 件数 | 金額 | 前年同月比 | |
|------|-----------|------------|-------|-------|
| | | | 件数 | 金額 |
| 4 | 67,848 | 1,273,421 | 160.8 | 205.6 |
| 5 | 68,375 | 1,302,606 | 156.1 | 192.9 |
| 6 | 68,276 | 1,299,662 | 139.8 | 159.8 |
| 7 | 68,112 | 1,292,415 | 126.7 | 139.9 |
| 8 | 67,992 | 1,285,453 | 118.3 | 127.7 |
| 9 | 67,890 | 1,280,390 | 113.0 | 120.7 |
| 上期平残 | 68,082 | 1,288,991 | 133.4 | 151.7 |
| 10 | 67,870 | 1,275,006 | 110.3 | 117.1 |
| 11 | 67,835 | 1,269,713 | 108.6 | 114.9 |
| 12 | 67,871 | 1,266,577 | 105.6 | 111.3 |
| 1 | 67,930 | 1,263,270 | 103.9 | 109.6 |
| 2 | 67,927 | 1,258,945 | 102.6 | 108.1 |
| 3 | 67,903 | 1,255,466 | 100.8 | 103.5 |
| 下期平残 | 67,889 | 1,264,829 | 105.2 | 110.6 |
| 年度平残 | 67,986 | 1,276,910 | 117.7 | 128.1 |
| 事業計画 | — | 1,140,000 | — | — |
| 全国累計 | 3,155,786 | 41,881,733 | 101.3 | 99.8 |

※全国累計は速報値。

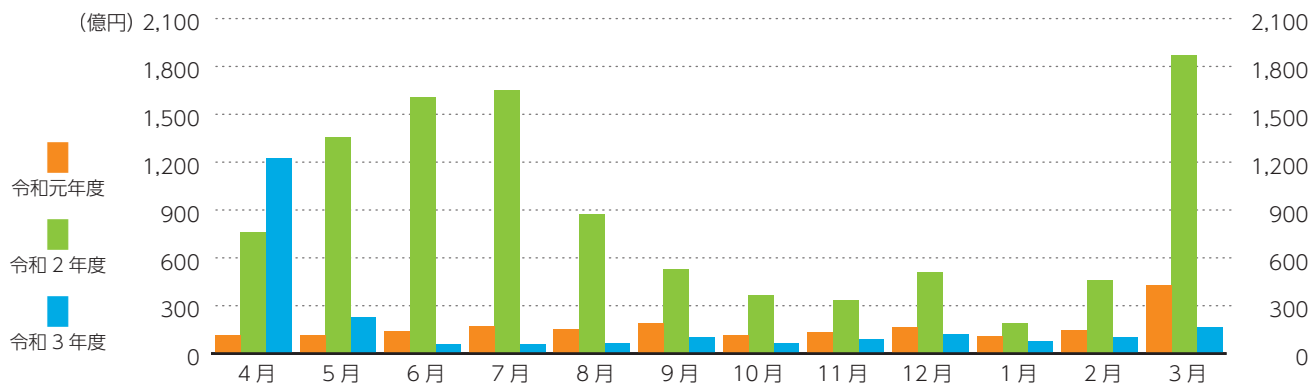
● 求償権回収

(単位：百万円、%)

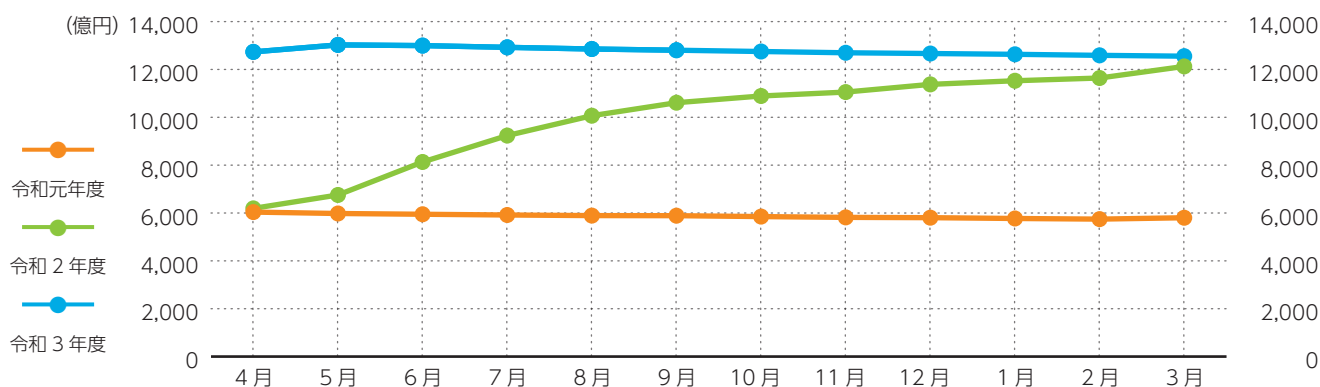
| 月別 | 件数 | 金額 | 前年同月比 | |
|------|-----|--------|-------|-------|
| | | | 件数 | 金額 |
| 4 | 27 | 276 | 75.0 | 136.1 |
| 5 | 25 | 257 | 178.6 | 130.4 |
| 6 | 10 | 150 | 83.3 | 98.2 |
| 7 | 10 | 132 | 40.0 | 54.6 |
| 8 | 15 | 101 | 68.2 | 37.3 |
| 9 | 21 | 270 | 116.7 | 188.9 |
| 小計 | 108 | 1,186 | 85.0 | 98.3 |
| 10 | 25 | 373 | 92.6 | 115.3 |
| 11 | 22 | 207 | 115.8 | 87.2 |
| 12 | 16 | 362 | 72.7 | 145.8 |
| 1 | 16 | 110 | 88.9 | 72.7 |
| 2 | 15 | 151 | 150.0 | 185.4 |
| 3 | 20 | 306 | 80.0 | 74.6 |
| 小計 | 114 | 1,509 | 94.2 | 103.9 |
| 累計 | 222 | 2,696 | 89.5 | 101.4 |
| 事業計画 | — | 2,500 | — | — |
| 全国累計 | — | 86,549 | — | 98.2 |

※損害金回収を含む。件数は完済分。全国累計は速報値。

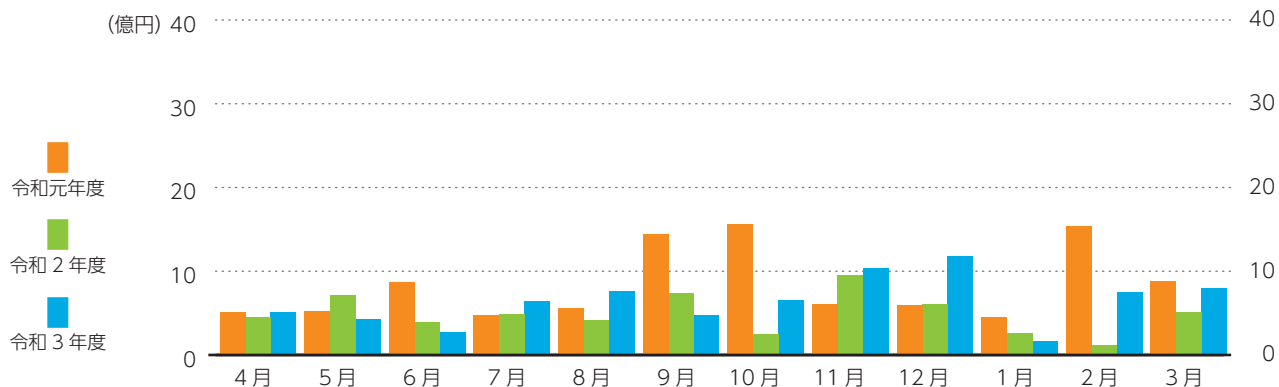
● 保証承諾



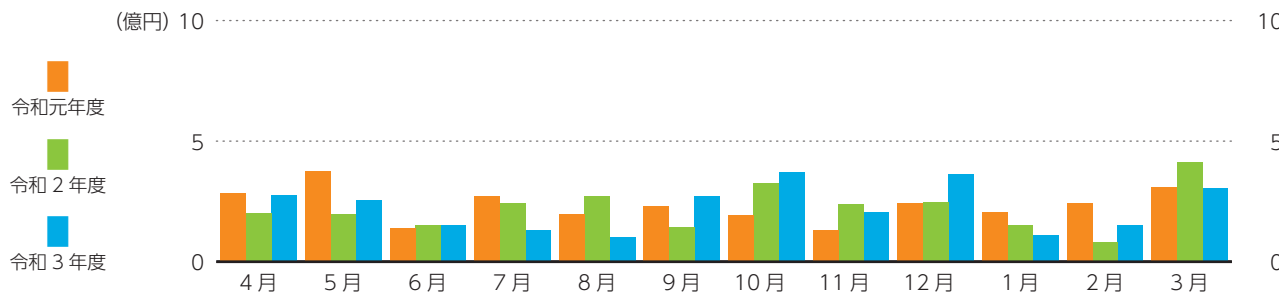
● 保証債務残高



● 代位弁済



● 求償権回収





京都銀行 長岡支店

〒617-0826
京都府長岡京市開田 3 丁目 2 番39号

支店の沿革

昭和33年 9 月

向日町支店長岡出張所として京都府乙訓郡長岡町大字神足小字下馬場31番地の 1 に新設

昭和36年 8 月

支店に昇格、長岡支店となり、京都府乙訓郡長岡町大字開田小字下ノ町10番地の 1 に新築移転

昭和44年12月

現在地へ新築移転

平成22年 5 月

店舗新築のため仮営業所に移転

平成23年 7 月

店舗完成により現在地へ復帰

平成31年 2 月

地域グループ営業体制スタート



支店のスローガン

地域のお客様の繁栄と夢の実現を サポートします

地域で最も存在感のある支店

～お客様から信用・信頼され、何事も一番に相談される支店～
を目指しています。



支店管内の産業の特色及び 中小企業金融への取組などについて

当店は長岡京市、大山崎町を主要なエリアとしております。大阪・京都市の中間に位置し、ベッドタウンとして発展してきたことから、不動産・小売・サービス業の事業先ウエイトが高く、規模的には小規模先の比率が高い地域です。

2019年に当行長岡エリア内 4 か店の事業融資先の取引を長岡支店に集約し、地元企業の発展に寄与すべく、お客様の課題解決に向けた取組みに注力しています。

保証協会との連携について

コロナ禍において、各事業者様の課題は多種多様ですが、私募債を含めた資金繰り支援や京都バリューアップサポート等の経営支援において幅広くご協力をいただいております。新たな保証制度の取組みも、スムーズに行えるよう平時から内容について理解を深め、保証協会担当部署との連携により、事業者様に寄り添った対応に努めています。

明るく、元気に、コツコツと

お客様、行員など私の周囲の方たちとは明るく、元気に接する事が大切であると考えています。そして、何事も真面目にコツコツと取り組む。そうすれば必ず自分の気持ちがお客様、行員に伝わると信じています。



支店長 村谷 昌彦 様

これまでで一番
心に残る体験

ある支店で若手行員が大きな失敗をし、本人が失意のどん底に陥りました。しかし、これがきっかけで本人の「本気度」にスイッチが入り、執務姿勢も貪欲かつ意欲的になり、目を見張るような急成長をとげ、1年後には支店業務係の中核的存在までに成長しました。失敗しても本人の気持ち次第でここまで成長できるという事を目の当たりにし、非常に嬉しく思いました。

行員の方々への
アドバイス

仕事をする中で、様々な場面で判断に迷う時があると思います。その際、判断の基準として迷った時は「しんどい方、面倒くさい方」へ進むべきです。私の経験上、「安易な方」へ進むより、「しんどい方、面倒くさい方」へ進んだ方が「良い」結果で着地する方が多いように思います。

保証協会へ
メッセージ

新型コロナウイルス感染拡大の影響を受け、地域経済は非常に厳しい状況にあります。この厳しい環境を乗り越えるには、我々地域金融機関と保証協会がガッチリとタッグを組み、お客様と三位一体となって立ち向かって行くことが必要不可欠と考えております。今後もご指導、ご協力のほど宜しくお願いいたします。



お知らせ

令和4年度の京都府・京都市協調融資制度

令和4年度の京都府・京都市協調融資制度は次のとおりです。ぜひご活用ください。

| 制度名 | 融資期間 | 融資限度額等 | 融資利率 政策レート |
|-------------------------------------|--------------------------------|--|---|
| 中小企業支援融資 | | | |
| 一般資金 経営力向上関連保証 | 10年以内 | 有担保 2億円 無担保 8,000万円 有担保 2億円 無担保 8,000万円【経営力向上関連】 | 所定(固定) ▲0.2% |
| 経営あんしん融資 | | | |
| 小規模企業おうえん資金 | 10年以内 | ベース枠 2,000万円【小口零細企業保証】 (保証協会の全ての保証付き融資残高を含み2,000万円) ステップアップ枠 2,000万円 (一般枠の無担保保証8,000万円の範囲内) | 事業実績 6か月以上 1年未満の方は合計500万円 年1.2% 年1.7% ▲0.2% |
| あんしん借換資金 | | | |
| 緊急枠 | | | |
| 売上減少等 | 10年以内 | 有担保 2億円 無担保 8,000万円 | 年1.8% |
| 経営力強化保証 | 運転 5年以内 設備 7年以内 借換 10年以内 | 有担保 2億円 無担保 8,000万円【経営力強化】 | |
| セーフティネット枠 | 10年以内 | 有担保 2億円 無担保 8,000万円【経営安定関連】 無担保無保証人、2,000万円 (小規模事業者等) (別枠の全ての保証付き融資残高を含み2,000万円) | 年1.2% (借換は年1.8%) |
| 危機関連枠 | 10年以内 | 2億8,000万円【危機関連】 | 年1.1% (借換は年1.7%) |
| 中小企業下支え資金 | 10年以内 ※特に必要と認められた場合15年以内 | 有担保 2億円 無担保 8,000万円 ※【経営安定関連】、【事業再生計画実施関連】を利用する場合は、別枠の利用が可能 | 所定 |
| 感染症対応型 | 10年以内 ※特に必要と認められた場合15年以内 | 【事業再生計画実施関連(感染症対応型)】 有担保 2億円 無担保 8,000万円 | 所定 |
| 中小企業再生支援資金 | 10年以内 ※特に必要と認められた場合20年以内 | 2億円 | ※【経営安定関連】を利用する場合は、別枠の利用が可能 ※ミニ長期安定資金は、別枠の利用を含め1億円が上限 所定 |
| ミニ長期安定資金 | | 1億円 | |
| 短期フォローアップ資金 | 運転 1年以内 | 無担保 8,000万円 | |
| 災害対策緊急資金 | | | |
| 一般枠 | 10年以内 | 有担保 2億円 無担保 8,000万円 | ※【経営安定関連】、【激甚災害】を利用する場合は、別枠の利用が可能 ※ただし、【一般】、【経営安定関連】、【激甚災害】、【危機関連】、【東日本大震災復興緊急】、合算で 有担保4億円、無担保1億6,000万円が上限 年0.9% |
| セーフティネット枠 | | 有担保 2億円 無担保 8,000万円【経営安定関連】 | |
| 激甚枠 | | 有担保 2億円 無担保 8,000万円【激甚災害】 | |
| 新型コロナウイルス対応緊急資金 (取扱期限：令和5年3月31日) | 10年以内 | 有担保 2億円 無担保 8,000万円 ※【経営安定関連(5号)】を利用する場合は、別枠の利用が可能 | 年1.2% |
| 東日本大震災緊急資金 | 10年以内 | 有担保 2億円 無担保 8,000万円【東日本大震災復興緊急】 | 年0.9% |
| 伴走支援型経営改善おうえん資金 | 10年以内 | 6,000万円【一般】【経営安定関連】【危機関連】 | 年1.1% |
| 産業活力推進融資 | | | |
| 開業・経営承継支援資金 | | | |
| 創業(開業)型 | 10年以内 | 1,500万円【創業関連】 ※次のいずれかの要件を満たす場合は3,500万円 指定セミナー受講、経営支援受診、インキュベート施設入居、プロパー協調、伴走支援 (創業バリュアアップ・創業サポーターによる助言・指導)、特定創業支援等事業 ※プロパー協調の場合は、独自融資での借入額の範囲内…㉞ | 年1.2% ※㉞の場合は、金融機関所定の固定金利 |
| 事業転換・多角化型 | | 2,000万円 有担保 2億円 無担保 8,000万円【経営承継関連】 | |
| 経営承継一般型 | | 有担保 2億円 無担保 8,000万円【特定経営承継関連】 | |
| | | 有担保 2億円 無担保 8,000万円【経営承継準備関連】 | |
| 経営承継支援型 | | 有担保 2億円 無担保 8,000万円【特定経営承継準備関連】 | |
| | | 事業継続・創生支援センター、事業継続・引継ぎ支援センター、プロパー協調、京都バリュアアップサポート 有担保 2億円 無担保 8,000万円 ※プロパー協調の場合は、独自融資での借入額の範囲内…㉞ | |
| 経営承継借換型 | | 10年以内 ※特に必要と認められた場合20年以内 | |
| 承継無保証人型 | 10年以内 | 2億8,000万円【事業承継特別】 | 年1.2% |
| 承継無保証人借換型 | 10年以内 | 2億8,000万円【経営承継借換関連】 | 年1.2% |
| 地域産業振興特区資金 | 5年以上10年以内 設備 15年以内 | 10億円 ※普通保証利用可能額の範囲内 | 年1.7%以内 (固定) |
| 和装産業取引改善等特別資金 | 10年以内 | 2億円 | 年1.7%以内 |

「きょうとSDGsネットワーク」への参画について

京都信用保証協会は、金融機関や関係団体と連携し、SDGs推進や地域課題解決に積極的に取り組む事業者等を効果的に支援するため、「きょうとSDGsネットワーク」に参画しました。

当協会は、関係機関と連携しながら事業者等への経営支援を実施するとともに、京都市政策支援融資制度「SDGs推進サポート資金」について、融資の際に必要な信用保証料を大幅に引き下げることにより、SDGsに取り組む中小企業者を後押ししてまいります。



令和4年度経営計画を策定～第238回理事会において承認～

長期化する新型コロナの影響を受けている中小企業者等に対し、引き続き事業継続及び雇用維持のための資金需要に応えるために、個々の実状に応じた迅速な金融支援を行います。また、ポストコロナ社会に向けた中小企業者等の新たな事業の取組み等を支援すべく、コンサルティング型の経営支援を拡充していきます。実効性のある創業支援や事業承継支援のために不可欠な金融機関、関係機関等との連携についても、一層の強化を図っていきます。

債権管理においては、代位弁済実行前から対応状況等について、期中管理部門と債権管理部門とが連携し、債務者・保証人（以下「債務者等」という。）の資産・収入状況などを含め実状を的確に把握し、効果的、効率的な求償権の管理・回収を行います。また、代位弁済後であっても事業継続中や返済意思のある債務者等に対し、適切な再生支援を実施します。

加えて、世界共通の目標であるSDGs（持続可能な開発目標）への貢献を目指し、環境経営を推進するとともに、中小企業者等のSDGsへの取組みを支援します。また、働き方改革やダイバーシティ（多様性）を推進し、すべての職員が創意工夫をし、能力を発揮する企画提案型の組織づくりを推進していきます。

以上を踏まえ、令和4年度は、次の3項目を主要項目として取り組みます。

〈経営方針〉

- 1) 金融と経営の総合支援サービスの推進
- 2) 債務者等の状況に応じた適切な債権管理
- 3) SDGsへの貢献と経営基盤の強化

〈事業計画〉

| | 令和4年度 | 令和3年度 | 対前年度計画比 |
|--------|----------|----------|---------|
| 保証承諾 | 1,500億円 | 2,000億円 | 75.0% |
| 保証債務残高 | 11,600億円 | 11,400億円 | 101.8% |
| 代位弁済 | 150億円 | 180億円 | 83.3% |
| 回収 | 25億円 | 25億円 | 100% |

お知らせ

中小企業の課題別経営セミナーを開催しました

令和3年8月から令和4年1月にかけて、「コロナ禍における中小企業の経営戦略」をテーマとした、中小企業診断士によるリレー形式のビジネスセミナーをオンライン形式で開催し、総計51名の方に参加いただきました。

第1回から第4回は、事業戦略立案の基盤となる基礎編、第5回から第7回は、業種別専門編（飲食業、宿泊・サービス業、卸・小売業）の講演を行い、中小企業の課題解決に向けた専門性の高い情報を提供しました。



〈第3回〉

京都“ことそら”プロジェクト 女性のための起業プログラムを開催しました

令和4年1月から令和4年2月にかけて、これから起業に挑戦しようとしている女性を対象に、起業プログラムを開催し、総計11名の方に参加いただきました。

本プログラムでは、財務戦略や資金調達、ビジネスモデルの構築等、創業に必要な知識を学ぶだけでなく、先輩女性起業家とのセッションを通じて、社会課題をビジネスにする視点やIT/DX（デジタルトランスフォーメーション）の視点も身につけていただきました。



京都府北部アトツギベンチャーセミナー vol.2 を開催しました

令和4年2月25日（金）京丹後市会場、令和4年3月4日（金）舞鶴市会場で、京都府北部地域の後継者を対象としたセミナーを開催し、総計81名の方に参加いただきました。（オンライン視聴含む）

本セミナーは、2部構成となっており、1部では、京都府北部地域で事業承継し、事業を発展させている地元後継者による講演を行い、2部では、事業の将来について考えるワークショップを行いました。



〈舞鶴市会場〉

京都アトツギベンチャースクールを開催しました

令和4年3月17日（木）～18日（金）に、京都府内中小企業者の後継者又は、後継者候補を対象とした「京都アトツギベンチャースクール」を開催し、総計13名の方に参加いただきました。

本スクールは、家業でイノベーションを起こすための知識やノウハウを提供し、また、講師及び後継者同士の交流の時間を設けコミュニティ構築を図っていただきました。



協会組織図 (令和4年4月1日現在)

理事長 山内 修一

専務理事 上原 裕史(担当:企業支援部)

副理事長 足立 裕一(担当:企画総務部・支所)

常務理事 木村 賢二(担当:債権管理部)

常勤監事 窪田 雅之

本所

経営監査室

室長/紀

企画総務部

部長/川口 ——— 副部長/長島
担当部長/玉野 専任役/塩田

総務課

課長/木村(俊) 業務推進役/石井 係長/石河(俊)
担当課長/片山 担当係長/西川
担当係長/更子

担当課長/青木 ——— 係長/松本

人事課

課長/石河(良) 係長/福原
担当係長/西澤(栄)

情報企画課

課長/若木 課長補佐/玉井(淳) 係長/小嶋
[兼務] [兼務]
推進役/吉永 課長補佐/高山

コンプライアンス室

[兼務] ——— [兼務] ——— [兼務]
担当課長/青木 課長補佐/高山 担当係長/更子
室長/長島

企業支援部

部長/石田 ——— 副部長/大月
副部長/吉田(基)
担当副部長/糠谷
担当副部長/東郷(克)

保証統括課

課長/青柳 係長/常盤
担当課長/阪東 担当係長/西山

企業発展第一課

課長/重松 課長補佐/横澤 担当係長/今川
課長補佐/小松

企業発展第二課

課長/島田 課長補佐/大嶋 係長/村上
課長補佐/高木 担当係長/後藤

経営支援課

課長/河合 課長補佐/村井 担当係長/中川
担当課長/吉村(晃) 担当係長/廣瀬

再生支援課

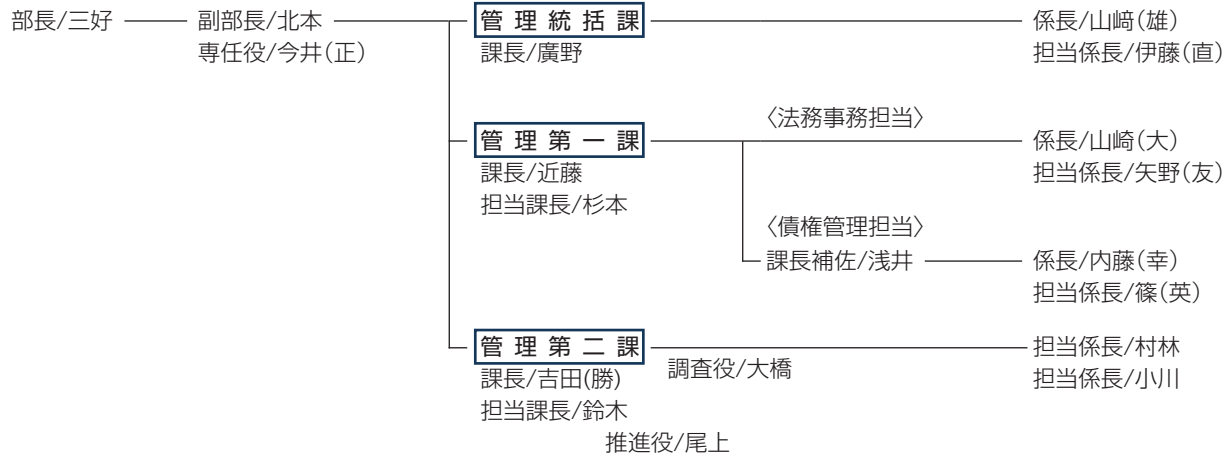
課長/廣部 課長補佐/掛田 担当係長/駒井
担当係長/小坂(勇)

調整支援課

課長/大野 課長補佐/田中(肇) 係長/小森
担当係長/清瀬

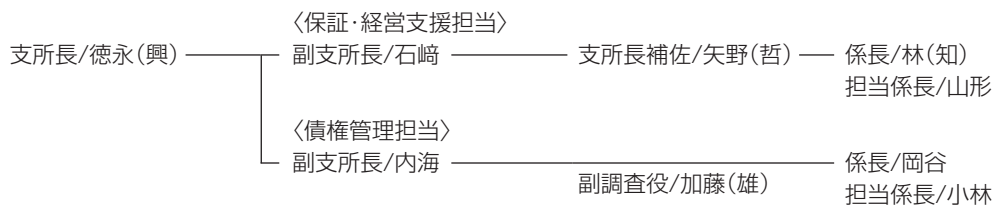
本所

債権管理部



支所

山城支所



南丹支所



中丹支所



丹後支所



本所

〒600-8009 京都市下京区四条通室町東入函谷
 鉾町78番地 京都経済センター5階

| | | |
|------------------|------------------|----------------|
| ●業務区域 | 京都市、向日市、長岡京市、乙訓郡 | |
| ●電話 | | ●FAX |
| 保証統括課 | :(075) 354-1011 | (075) 354-1061 |
| 企業発展第一課 | :(075) 354-1012 | (075) 354-1062 |
| 企業発展第二課 | :(075) 354-1013 | (075) 354-1063 |
| 経営支援課 | :(075) 354-1015 | (075) 354-1065 |
| 再生支援課 | :(075) 354-1016 | |
| 管理統括課 | :(075) 354-1031 | (075) 354-1038 |
| 管理第一課・第二課 | | |
| 総務課 | :(075) 354-1021 | (075) 354-1028 |
| (経営監査・コンプライアンス室) | | |
| 人事課 | :(075) 354-1022 | (075) 354-1028 |
| 情報企画課 | :(075) 354-1023 | (075) 354-1029 |

専用相談窓口

| | |
|-------------|----------------|
| ●電話 | |
| 事業承継サポートデスク | (075) 354-1018 |
| 海外展開サポートデスク | (075) 354-1019 |
| 創業サポートデスク | (075) 354-1020 |

山城支所

〒611-0033 宇治市大久保町上ノ山37番地の3

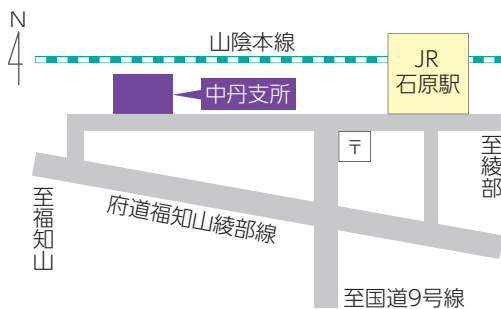
- 業務区域 宇治市、城陽市、八幡市、京田辺市、木津川市、相楽郡、綴喜郡、久世郡
- 電話 保証関係：(0774) 43-8822 管理関係：(0774) 43-8823
- FAX 保証関係：(0774) 43-8899 管理関係：(0774) 43-8824



中丹支所

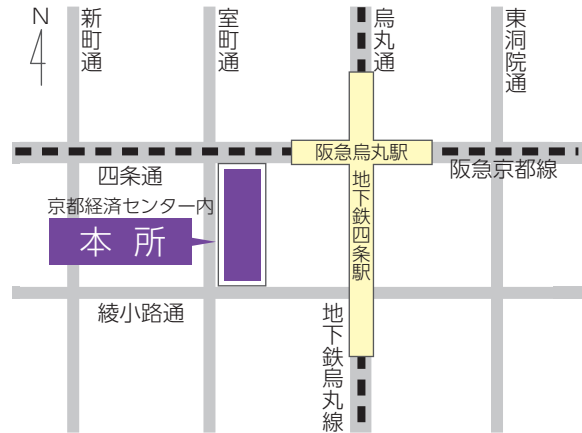
〒620-0804 福知山市石原2丁目24番地

- 業務区域 福知山市、綾部市、舞鶴市
- 電話 (0773) 27-6156 ●FAX (0773) 27-6158



お役立ち情報を公式LINEにて随時配信中！
 ぜひ、友だち登録をお願いします！

LINEID @cgc-kyoto



南丹支所

〒621-0052 亀岡市千代川町千原2丁目6番11号

- 業務区域 亀岡市、南丹市、船井郡
- 電話 (0771) 22-1041 ●FAX (0771) 22-6737



丹後支所

〒629-2503 京丹後市大宮町周枳2226番地3

- 業務区域 宮津市、京丹後市、与謝郡
- 電話 (0772) 68-0601 ●FAX (0772) 68-0613

