

令和元年度
第I四半期

保証季報



四半期事業概況

月別事業概況

感謝状贈呈式開催

未来へ歩む京の企業

株式会社 江口製菓

金融機関紹介

京都北都信用金庫 福知山中央支店

関係機関紹介

京都商工会議所 ビジネスサポートデスク

お知らせ

京都再生ネットワーク会議開催

「京都事業承継サポート会議」を創設しました

新入職員紹介

協会組織図

あなたの企業の一員に

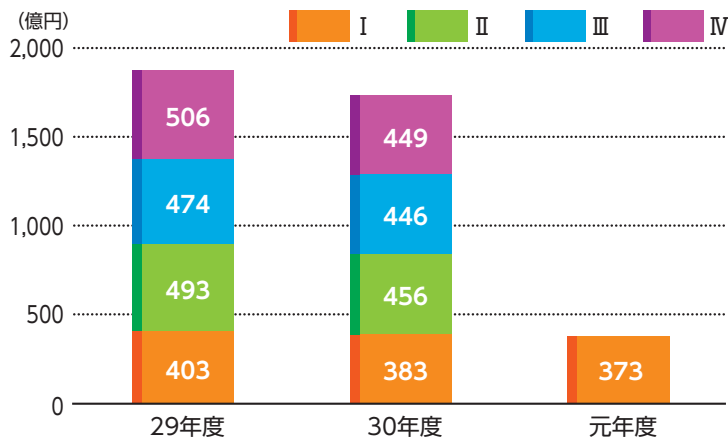
 **京都信用保証協会**
CREDIT GUARANTEE CORPORATION OF KYOTO

宇治市 三室戸寺／蓮

保証承諾

(単位:百万円、%)

	件数	金額	前年同期比	
			件数	金額
I	2,098	37,250	93.6	97.3
II				
III				
IV				
年度累計	2,098	37,250	93.6	97.3

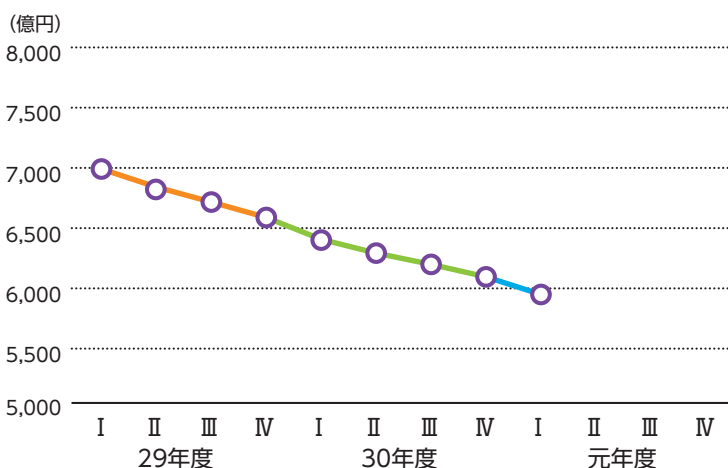


令和元年度第 I 四半期の保証承諾は2,098件、372億50百万円となりました。前年度と比べ件数で93.6%、金額で97.3%となり、件数、金額ともに前年度を下回りました。

保証債務残高

(単位:百万円、%)

	件数	金額	前年同期比	
			件数	金額
I	43,084	594,781	92.6	92.8
II				
III				
IV				

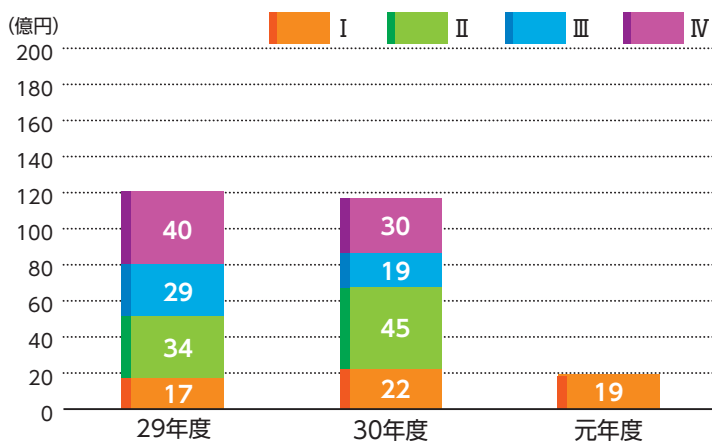


令和元年度第 I 四半期の保証債務残高は43,084件、5,947億81百万円となりました。前年度と比べ件数で92.6%、金額で92.8%となり、件数、金額ともに前年度を下回りました。

代位弁済

(単位:百万円、%)

	件数	金額	前年同期比	
			件数	金額
I	109	1,886	96.5	86.7
II				
III				
IV				
年度累計	109	1,886	96.5	86.7

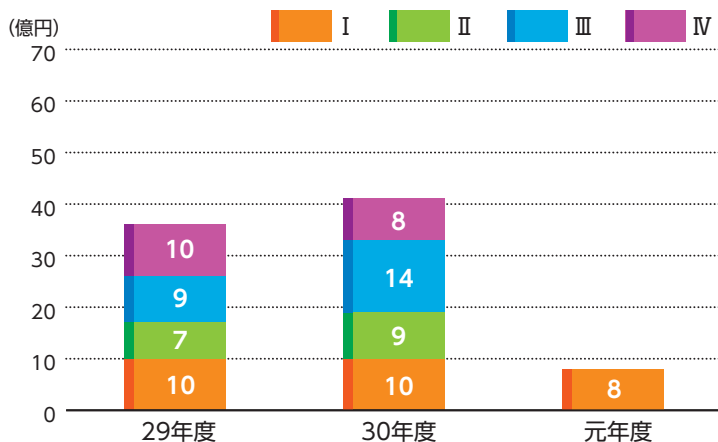


令和元年度第 I 四半期の代位弁済は109件、18億86百万円となりました。前年度と比べ件数で96.5%、金額で86.7%となり、件数、金額ともに前年度を下回りました。

求償権回収

(単位:百万円、%)

	件数	金額	前年同期比	
			件数	金額
I	77	800	100.0	83.5
II				
III				
IV				
年度累計	77	800	100.0	83.5



※損害金回収を含む。件数は完済分。

令和元年度第 I 四半期の求償権回収は77件、8億円となりました。前年度と比べ件数で100.0%、金額で83.5%となり、件数は前年度同数、金額は前年度を下回りました。

保証承諾

(単位:百万円、%)

月別	件数	金額	前年度比	
			件数	金額
4	652	11,480	102.5	98.4
5	659	11,650	86.5	91.9
6	787	14,119	93.2	101.2
7				
8				
9				
小計				
10				
11				
12				
1				
2				
3				
小計				
累計	2,098	37,250	93.6	97.3
事業計画	—	165,000	—	—
全国累計	144,342	1,760,794	96.8	95.8

※全国累計は速報値。

保証債務残高

(単位:百万円、%)

月別	件数	金額	前年度比	
			件数	金額
4	43,726	603,851	93.0	92.4
5	43,347	597,949	92.7	92.5
6	43,084	594,781	92.6	92.8
7				
8				
9				
上期平残				
10				
11				
12				
1				
2				
3				
下期平残				
年度平残				
事業計画	—	565,000	—	—
全国累計	2,294,776	20,728,026	94.3	95.3

※全国累計は速報値。

代位弁済

(単位:百万円、%)

月別	件数	金額	前年度比	
			件数	金額
4	40	507	88.9	82.7
5	31	517	91.2	97.8
6	38	862	111.8	83.3
7				
8				
9				
小計				
10				
11				
12				
1				
2				
3				
小計				
累計	109	1,886	96.5	86.7
事業計画	—	13,000	—	—
全国累計	8,359	76,881	94.8	93.6

※全国累計は速報値。

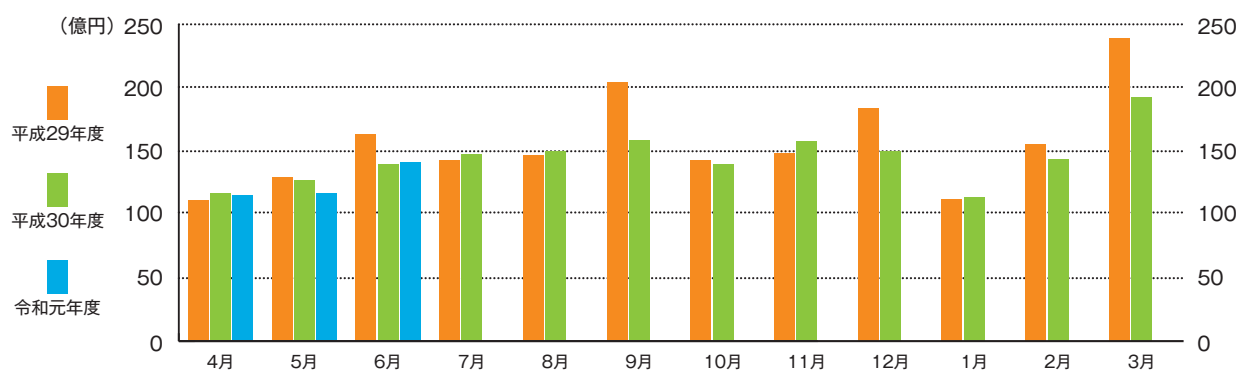
求償権回収

(単位:百万円、%)

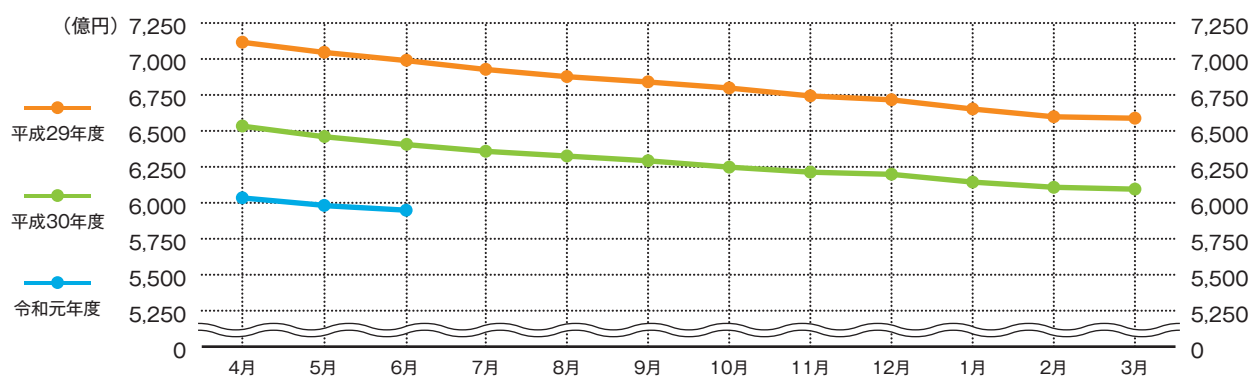
月別	件数	金額	前年度比	
			件数	金額
4	32	286	139.1	98.0
5	29	374	126.1	133.6
6	16	140	51.6	36.2
7				
8				
9				
小計				
10				
11				
12				
1				
2				
3				
小計				
累計	77	800	100.0	83.5
事業計画	—	3,100	—	—
全国累計	—	23,924	—	88.7

※損害金回収を含む。件数は完済分。全国累計は速報値。

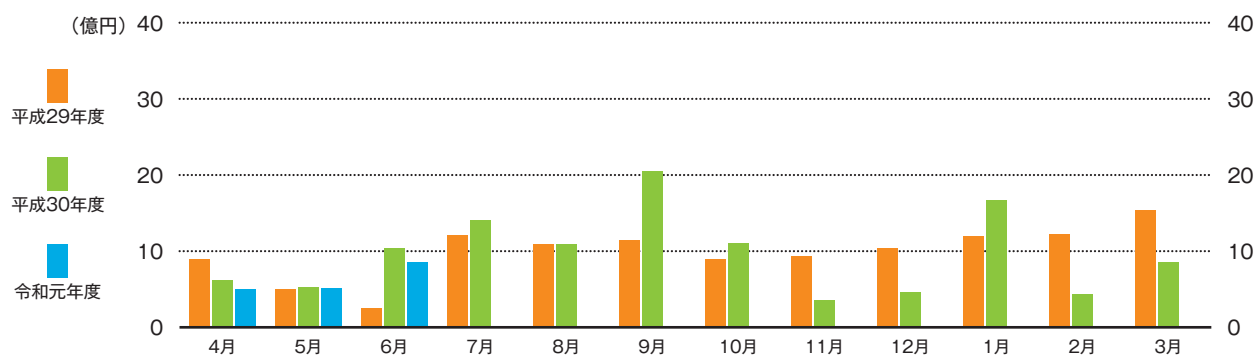
保証承諾



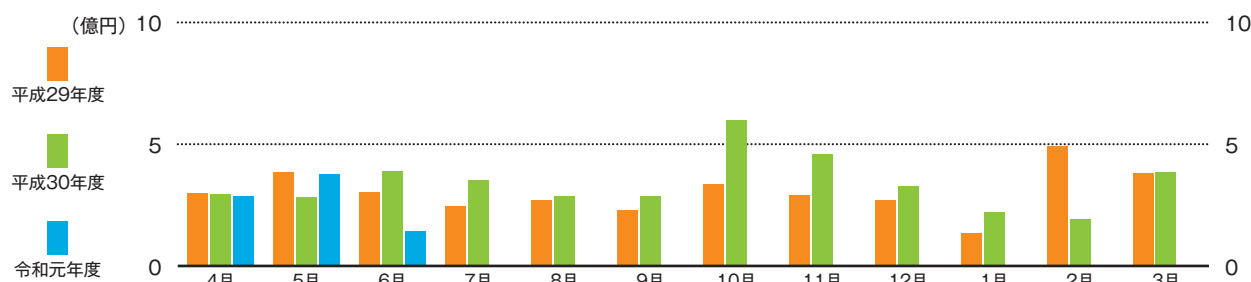
保証債務残高



代位弁済



求償権回収



令和元年度

金融機関店舗感謝状贈呈式開催



令和元年5月17日、京都ブライトンホテルにおいて、令和元年度金融機関店舗感謝状贈呈式を開催いたしました。

この感謝状贈呈式は、前年度の保証推進及び当協会と連携した経営支援において顕著な実績を上げられ、府内中小企業の金融安定に貢献された金融機関様および金融機関店舗の皆様方に対して行っているものです。

ご来賓



京都府商工労働観光部
部長
鈴木一弥様



京都市産業観光局
局長
山本達夫様



京都銀行協会
会長
土井伸宏様



京都信用金庫
理事長
榊田隆之様



京都中央信用金庫
理事長
白波瀬誠様



京都北都信用金庫
理事長
森屋松吉様



令和元年度 金融機関店舗感謝状贈呈式ご出席店舗・金融機関

1. 保証債務残高100億円以上の3店舗

(単位:百万円)

	金融機関名	保証債務残高		金融機関名	保証債務残高
1	京都信用金庫 本店様	16,038	3	京都銀行 三条支店様	10,095
2	京都銀行 本店営業部様	12,258			



京都信用金庫 本店
常務理事
本店長 大野 雅章 様



京都銀行 本店営業部
常務取締役
本店営業部長 安井 幹也 様



京都銀行 三条支店
支店長 田中 基義 様

(令和元年5月17日現在の役職を記載しています。)

2. 保証債務残高対前年比平均値92.52%以上で

平残代位弁済率平均値1.85%以下の保証債務残高上位の37店舗 (単位:百万円)

	金融機関名	保証債務残高		金融機関名	保証債務残高
1	京都銀行 西院支店様	9,646	20	三井住友銀行 伏見支店様	3,211
2	三井住友銀行 京都支店様	8,871	21	京都中央信用金庫 向島支店様	3,131
3	京都中央信用金庫 市場支店様	6,761	22	京都信用金庫 西大路支店様	3,073
4	京都信用金庫 吉祥院支店様	6,415	23	京都北都信用金庫 福知山中央支店様	2,983
5	京都銀行 九条支店様	5,543	24	京都銀行 綾部支店様	2,978
6	京都信用金庫 九条支店様	5,356	25	りそな銀行 京都支店様	2,916
7	京都銀行 福知山支店様	5,084	26	京都信用金庫 桂川支店様	2,892
8	京都銀行 河原町支店様	5,054	27	京都信用金庫 上鳥羽支店様	2,886
9	京都信用金庫 伏見支店様	4,681	28	京都銀行 七条支店様	2,886
10	京都銀行 東舞鶴支店様	4,675	29	三菱UFJ銀行 京都支店様	2,758
11	京都銀行 紫野支店様	4,293	30	京都北都信用金庫 網野支店様	2,737
12	京都銀行 府庁前支店様	4,187	31	京都中央信用金庫 円町支店様	2,583
13	京都中央信用金庫 久御山支店様	4,000	32	京都北都信用金庫 峰山中央支店様	2,555
14	京都銀行 京都市役所前支店様	3,748	33	京都北都信用金庫 舞鶴中央支店様	2,304
15	京都銀行 久世支店様	3,682	34	京都銀行 長岡支店様	2,202
16	京都信用金庫 銀閣寺支店様	3,638	35	京都銀行 上堀川支店様	2,116
17	京都信用金庫 城陽支店様	3,566	36	京都銀行 八幡中央支店様	2,096
18	京都銀行 亀岡支店様	3,508	37	京都北都信用金庫 本店営業部様	2,063
19	京都中央信用金庫 四条支店様	3,463			

NEW

3. 保証債務残高対前年比平均値92.52%以上で、プロパー支援企業の代位弁済を控除した平残代位弁済率平均値1.85%以下の保証承諾伸長率1位の店舗

※保証債務残高上位40位店舗を除く、保証債務残高2,063百万円以上の店舗

(単位:百万円、%)

部 門	金融機関名	承諾金額	伸長率	平残代位弁済率
金融機関・協会連携支援	京都中央信用金庫 駅前支店様	1,323	170.5	1.41

※控除前平残代位弁済率 2.43%

4. 各支所の保証債務残高伸長率前年比以上で平残代位弁済率平均値以下の保証債務残高1位の4店舗

(単位:百万円)

支所区分	金融機関名	保証債務残高	支所区分	金融機関名	保証債務残高
山城支所	京都信用金庫 西宇治支店様	4,902	中丹支所	京都銀行 綾部支店様	2,958
南丹支所	京都銀行 亀岡支店様	3,449	丹後支所	京都北都信用金庫 網野支店様	2,711

5. 保証債務残高対前年比平均値92.52%以上、平残代位弁済率平均値1.85%以下で、保証債務残高毎の保証承諾伸長率第1位の3店舗

(単位:%)

保証債務 残高区分	金融機関名	承諾金額 伸長率
20億円以上(保証債務残高上位店舗除く)	京都中央信用金庫 長岡支店様	113.2
15億円以上 20億円未満	京都北都信用金庫 大宮支店様	210.7
10億円以上 15億円未満	京都中央信用金庫 宇治支店様	201.7

6. 政策保証等の推進金融機関6行・庫

(単位:百万円)

	部 門	金融機関名	保証承諾
1	特定社債保証	京都銀行 営業本部様	3,152
2	提携保証	京都銀行 営業本部様	18,167
3	新規保証	京都銀行 営業本部様	1,874
4	京都府・京都市中小企業再生支援資金	京都中央信用金庫 融資統轄部様	815
5	創業保証	京都中央信用金庫 地域創生部様	383
6	金融機関・協会連携勉強会	京都中央信用金庫 営業推進部様	23回

【1～5の選考基準】平成30年度 保証承諾金額 1位の金融機関

【6の選考基準】平成30年度 開催回数 1位の金融機関

7. 保証協会との連携による経営支援取組推進の4店舗

金融機関名	経営支援概要
京都銀行 京都市役所前支店様	H30.9 ベンチャー企業連携支援 企業の将来性を評価した金融連携支援
京都信用金庫 田辺支店様	H30.12 ランクアップサポート 経営改善計画策定及び返済正常化支援
京都中央信用金庫 山科中支店様	H30.4 京都バリューアップサポート ブランディング構築及び財務分析支援
京都北都信用金庫 久美浜支店様	H30.10 京都バリューアップサポート 創業(チャレンジ協調)支援後の財務分析支援

懇親会にご出席の皆様



挨拶

京都中央信用金庫
理事長
白波瀬 誠 様



乾杯

京都北部信用金庫
理事長
森屋 松吉 様

感謝状贈呈式の後、ご来賓及びご出席の方々との懇親会を開催いたしました。
京都中央信用金庫理事長の白波瀬誠様からあたたかいご挨拶を頂戴した後、京都
北部信用金庫理事長の森屋松吉様から力強い乾杯のご発声をいただきました。

今後とも金融機関様や行政機関様と一緒に京都の中小企業を支えていき
たいと考えておりますので、なお一層のご支援、ご協力をお願い申し上げます。



未来へ歩む 京の企業

株式会社江口製菓は明治22年に創業し、今年で創業130年を迎える老舗のおこし製造会社です。今回、同社社長の江口誠一様とご子息の江口真一様に、同社が製造する商品やその商品に込められた思いについてお話を伺いました。



株式会社
江口製菓

代表者／江口 誠一
住所／京都府京都市南区上烏羽戒光33
事業内容／菓子(各種おこし)製造
創業／明治22年

意外な組合せが生んだ銘菓

はじめに、同社の歴史について伺いました。

「当社は明治7年から飴の製造を行っていました。そのノウハウを活かして明治22年におこしの製造を開始し、私で5代目になります。京都府から創業100年以上の企業として認定され、“京の老舗表彰”を受けました。」

続いて商品作りに込める思いや、同社の主力商品である“ピーナッツバター”がどのようにして誕生したのかについて伺いました。

「当社が最もこだわっている部分は“味”と“安心”です。原材料にこだわり、国産のものを中心に使用し、海外産のものを使用する場合でも産地や安全性が確認できるものを使用しています。以前、原材料の産地を変えた際に、お客様から僅かな味の変化についてお問い合わせいただいたことがありました。長年ご愛顧いただいているお客様の敏感な味覚に驚かされるとともに、より一層“味”と“安心”にこだわった商品作りを心がけるようになりました。」

「当社の主力商品“ピーナッツバター”は、実は偶然から生まれたものです。私が子供の頃、学校の給食で出されたピーナッツバターを家に持ち帰ったところ、それを目にした父と叔父が、おこしの新しい味に取り入れられないかと試作した結果、とても美味しいものができたので商品化することになりました。それまでは、おこしと言えば生姜や海苔味が主流でしたから、当時は画期的な商品だったと思います。これまで沢山の商品開発を行いましたが、偶然の組合せが生み出した味の完成度の高さに今でも驚かされています。」



当協会のノベルティにも
ご協力いただいています。

代表取締役
江口 誠一 様

父から息子へ託されるバトン

後継者である真一様への思いと真一様ご自身の思いを伺いました。

「現在の社員は息子と同世代の30代が多いです。私が社長に就任した頃は同世代の社員がおらず苦勞したこともあり、若い社員が中心となって働ける職場環境作りを目指し、最近やっと実現できたと思っています。これまでから当社の商品をお買い求めいただいている根強いファンの方々を大事にしなが、今後は、スーパーだけでなく京土産としての販売等、新たな販路も開拓してもらえれば、と思っています。」

「入社当時は一人の社会人として認められることを目指していましたが、最近では、まわりを束ねてリードしていくことを意識しながら、父の背中を追いかけています。経営者としての目線を持って仕事に取り組むとともに、社員やその家族の生活を守る立場として、これからも皆様に愛される商品をご提供していきたいと思っています。」

今回の取材で、同社のこだわりである“味”と“安心”に対する強い思いを感じることができました。

保証協会へメッセージ /

以前よりお世話になっていたところ、昨年、協会の経営支援サービスの1つである「京都プロアップサポート」を紹介いただきました。専門家の先生からご指導を受けた結果、「経営力向上計画」の認定取得も実現し、大変感謝しています。今後も府内の中小企業者に寄り添った、様々な金融・経営支援を推進いただければと思っています。



江口 真一 様

京都北都信用金庫 福知山中央支店

〒620-0044 京都府福知山市字裏ノ46-1



支店の沿革

- 昭和47年 7月 福知山信用金庫本店として現所在地に開設
- 平成14年11月 京都北部5金庫の合併により、京都北都信用金庫福知山中央支店となる
- 平成30年11月 エリア制導入により福知山中央支店を統括店、岡ノ町支店、駅南支店を連携店とする体制となり、現在に至る



支店の
スローガン

大きな声のある
元気な職場を作り、
お客様から愛され
信頼される明るい店舗

元気と自信がなければ、大きな声は出せません。福知山中央支店で働く喜びとプライドを常に持ち、お客様に対しては勿論のこと、職員同士においても目配り・気配り・心配りを大切にして、明るく親切な対応ができる環境を作ることが大切だと考えています。

融資係 業務係



■支店管内の産業の特色及び中小企業金融の取組などについて

当店の主な営業エリアは福知山駅周辺の中心市街地であり、サービス業や小売業が多い地域となっています。現在、福知山市では、福知山城を築いた明智光秀を主人公とする、NHK大河ドラマ「麒麟がくる」の放送決定を受け、産官学が協力して福知山城や周辺観光施設への観光客誘致に力を入れているところです。

■保証協会との連携について

エリア制導入により、岡ノ町支店、駅南支店のエリアのお客様も当店の営業係がご相談をお受けする体制となりました。エリアは広がりましたが、エリア内の全事業所を訪問し、幅広いご相談にお答えできるよう、保証協会とも連携を図りながら中小企業者の課題解決・提案活動を行っています。

支店長の
モットー

春風をもって人に接し、 秋霜をもって自ら粛む。

お客様や職員に接するときは、春風のように穏やかで和やか且つ寛大な心で対応し、自分と向き合うときは、秋の霜のように鋭く厳しく烈しい心で律していく気持ちを大切にしています。

これまでで
一番心に
残る体験

営業担当次長を担っていた平成15年度に、創設されて間もない京都府の制度融資『あんしん借換融資』や福知山市の制度融資『カク福』を中心に営業推進し、店舗獲得目標を達成した結果、初めて保証推進協力店舗に選ばれた事が、印象に残っています。

保証協会へ
メッセージ

日頃から、府内中小企業を支えるべく、真摯に相談に乗っていただき感謝しております。今後とも中小企業者および金融機関の良き相談相手として、地域社会発展のために伴走支援していただきますよう宜しくお願いします。



執行役員 支店長
櫻本 徹郎 様

職員の方々への
アドバイス

京都北都信用金庫の職員としての誇りと自覚を持ち、4つの心(感謝・寛容・素直・謙虚)を忘れず、お客様や職員同士の絆を大切にしながら金庫人生を謳歌して欲しいと思います。

営業係





関係機関
紹介



知恵産業のまち・京都の推進
京都商工会議所

京都商工会議所 ビジネスサポートデスク

所在地 下京区四條室町東入ル 京都経済センター 3階

電話番号 075-341-9790

本年度は、京都府内の経済団体等が一堂に集結することで様々な知恵が融合した価値を生み出す“京都経済センター”に入居する中小企業支援機関を紹介します。

今回は、京都商工会議所 中小企業支援部 ビジネスサポートデスク 事務長 外池 順一 様に、活動内容や今後の展望、保証協会との連携などについてお話を伺いました。



■事業概況や活動内容について

商工会議所は、商工会議所法に基づく地域の商工業者を会員とする地域総合経済団体で、京都商工会議所は1882年（明治15年）10月に設立されました。政府や地方自治体に対する様々な政策提言、小規模事業者の経営支援、地域活性化に向けた諸事業の実施をはじめ、京都検定や簿記等の検定試験、京商ビジネススクールの実施による産業

人材の育成など、様々な活動に取り組んでいます。

本年3月5日に100年以上拠点を構えていた烏丸夷川から、四條室町の京都経済センターに移転し、事務局や会議室、貸会場を7階のワンフロアに集約しました。京都経済センターに入居される様々な支援機関や各種団体と連携し、これまで以上に地域経済の発展に努めています。

■ビジネスサポートデスクの支援内容について

ビジネスサポートデスクは京都商工会議所 中小企業支援部の一部であり、窓口対応や企業の巡回訪問を行う経営支援員が10名常駐しております。資金調達のための融資や補助金の活用から、税務・財務や雇用・労務、登記、許認可、知財関係などの専門的な知識を要するご相談まで幅広い業務に対応しております。

また、商店街や業界団体の活性化支援や、地域の会員企業を対象とした交流会、合理化のためのIT活用セミナー、消費税軽減税率制度など各種制度変更に関する説明会や対策セミナーなども当デスクの主催で実施しておりますので是非ご利用下さい。

相談分野	実施曜日	相談時間	受付場所	専門相談員	
事業に係わる法律	毎週(火)	午後1時～午後4時 受付は3時30分まで	ビジネスサポートデスク	弁護士	
経営 マーケティングや生産管理、IT活用等	毎週(月)	午後1時～午後4時 受付は3時30分まで	洛西ビジネスサポートデスク	中小企業診断士 税理士 他	
	毎週(火)		洛北ビジネスサポートデスク		
	毎週(水)		ビジネスサポートデスク		
	毎週(木)		洛南ビジネスサポートデスク		
事業承継	親族承継	予約制	創業・事業承継推進課 (075-341-9782)	中小企業診断士 税理士 他	
	第三者(従業員含む)への引継	毎週(月)～(金)	午前10時～午後5時 ※予約優先		京都府事業引継ぎ支援センター (075-353-7120)
税務	【税務一般】	第1～4(木)	午後1時～午後4時 受付は3時30分まで	ビジネスサポートデスク	税理士
	【記帳指導】	予約制		全ビジネスサポートデスク	
雇用・労務管理 (事業主対象)	第2・4(金)	午後1時～午後4時 受付は3時30分まで	ビジネスサポートデスク	社会保険労務士	
不動産登記・会社登記全般				司法書士	
知的財産関係			ビジネスサポートデスク	弁理士	
許認可関係・入管手続等		予約制		行政書士	
店舗デザイン <small>※店舗デザインのご相談は、 内容に応じて随時現場で対応します。</small>				商業施設士	
国際ビジネス			産業振興部 (075-341-9771)	専門アドバイザー	

■中小企業者に伝えたいことや今後の展望

創業のご相談や販路拡大、安定した経営のための人材の確保・育成、事業承継など、様々な経営に関する「困ったこと」の解決や、「チャレンジしたいこと」のお手伝いを、当デスクの経営支援員が外部の専門家や支援機関とも連携しながら解決いたします。

今後は、これまでの「商工会議所にある総合窓口」から「京都経済センターの総合窓口」になれるよう、これまで以上に経済センター内外の関係機関と連携したいと考えています。



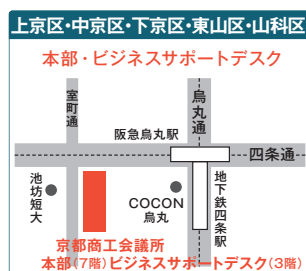
■保証協会や京都経済センター内での連携支援について・保証協会へのご意見やご要望

地域経済の活性化のためには、地元企業の活力向上が不可欠です。経営資源が十分ではない小規模事業者・中小企業が日々の業務を円滑に運営するために、また今まで以上の飛躍を遂げるためにも、公的保証は無くならない存在だと考えております。これまで貴協会とは支援先が制度融資を活用する際に金融機関を介して間接的に連携させて頂いておりましたが、同じ京都経済センターで業務を行うことから、双方の支援策の情報交換をしっかりと行い、様々な状況に対して的確に支援業務ができるように連携してまいりたいと考えておりますので、今後ともよろしくお願いたします。

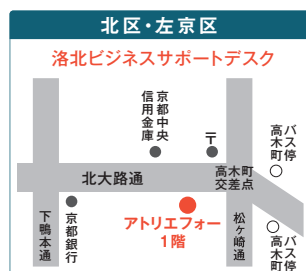


■その他告知事項や連絡先等

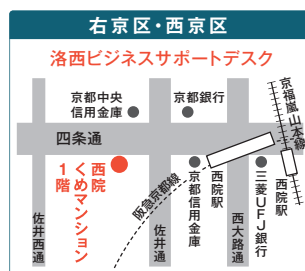
当デスクは本所を含めて、市内4箇所に拠点を設けております。経営に関するご相談は、お近くのビジネスサポートデスクまでお問い合わせ下さい。



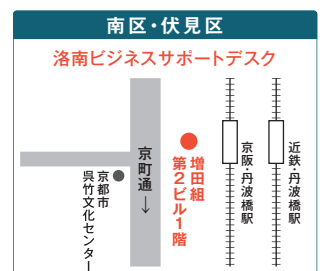
TEL 075-341-9790
〒600-8565 下京区四条通室町東入 京都経済センター
阪急「烏丸」・地下鉄「四条」26番出口直結



TEL 075-701-0349
〒606-0864 左京区下鴨高木町6 アトリエフォー1階
高木町バス停より徒歩2分



TEL 075-314-8771
〒615-0014 右京区西院院町13 西院くめマンション1階
阪急西院駅より徒歩3分



TEL 075-611-7085
〒612-8086 伏見区京町北丁目11 増田組第2ビル1階
近鉄・京阪丹波橋駅より徒歩1分

お知らせ

京都再生ネットワーク会議開催

令和元年7月11日(木)、通算32回目となる京都再生ネットワーク会議を開催しました。

会議は二部構成となっており、第一部では、当協会から平成30年度における中小企業再生支援資金の保証実績やモニタリング・フォローアップ実績の報告を行いました。次に京都府中小企業再生支援協議会統括責任者の中西宏介様から、再生支援協議会の活動と最近の動きについて報告がありました。

第二部では、株式会社日本人材機構 マネージングディレクターの舟木徹様を講師にお招きし、「日本人材機構の概要と事例のご紹介」というテーマでご講演いただきました。

地域経済が抱える経営人材の人手不足問題に対して、同機構がどのような取組みをされているのか、事例をもとにわかりやすくご講演いただき、より一層の理解を深めることができました。

会議終了後、講師を囲んだ懇親会では、再生支援関係者同士の交流が図られ、京都の中小企業支援に向け、更なる連携を深めることができました。



平成30年度 中小企業再生支援資金の実績

1. 中小企業再生支援協議会の再生計画
完了案件保証承諾実績・・・7企業
(平成15年以降の累計343企業)
2. 京都府・京都市協調中小企業再生支援
資金実績・・・9企業
(制度創設累計841企業)

今年度は2名の新入職員を迎えました。
今後は、皆様とお会いする機会も増えると思いますので、ご指導の程よろしくお願いいたします。



《質問事項》 ①私のモットー ②学生時代に熱中したこと ③今、一番興味があること ④今後の抱負

🌿「京都事業承継サポート会議」を創設しました

令和元年5月31日(金)、府内中小企業者に対する事業承継支援の充実と促進を図るべく「京都事業承継サポート会議」を創設し、第1回会議を開催しました。

本会議は、地元金融機関を中心に事業承継に関する情報交換や意見交換を行い、中小企業者が抱える問題に対し、柔軟かつスピーディに対応を行うことを目的としています。発足会員は、京都銀行、京都信用金庫、京都中央信用金庫、京都北都信用金庫、日本政策金融公庫、京都府事業引継ぎ支援センター、当協会、オブザーバーを京都府、京都市とし、事務局を当協会が担います。

第1回会議は、「府内中小企業者の事業承継について」、「府内中小企業者の第三者承継(M&A)について」をテーマ

に、活発な意見交換を行いました。

今後も本会議を通して事業承継支援にかかる課題を会員で共有し、その課題について具体的な解決策を検討・実行する一歩踏み込んだ会議へ成長させるとともに、地元金融機関が連携を行うことで、一社でも多くの府内中小企業者の事業承継支援に努めてまいります。



企業支援部 保証審査課
ふたがわ やよい
二川 弥生

- ①何事にも挑戦することです。経験してみなければ分からないという思いから、失敗を恐れず、前向きに行動することを心掛けています。
- ②ファストフード店でのアルバイトです。どうしたらお客様に感動してもらえるか、スタッフが楽しみながら働けるかを考えながらお店づくりをしていました。
- ③流行ということもあり、筋トレに興味があります。運動が苦手で何度も挫折しましたが、縦線の入った腹筋に憧れます。
- ④毎日覚えることばかりで大変ですが、1日でも早く業務を理解し、協会のため、中小企業者や地域のために貢献できるように努めていきたいです。



企業支援部 経営支援課
おくむら なつき
奥村 夏綺

- ①「すべての経験を自分の糧に」がモットーです。失敗も見方を変えれば学びであるという心持ちで、業務に励みたいと思います。
- ②バスケットボールのクラブチームでマネージャーをしたことです。年上の方ばかりのチームで仕事をするのは大変でしたが、やりがいも大きかったです。
- ③グランピングに挑戦してみたいです。森の中のコテージでバーベキューをしながら、ハンモックに寝転ぶことに憧れます。
- ④好奇心は誰にも負けないと思っています。常に「なぜ」「どうして」の気持ちを大切に、知識の引き出しが多い人間になれるように頑張ります。

協会組織図(令和元年8月1日現在)

理事長 麻生 純

専務理事 上原 裕史(担当:企業支援部)

副理事長 足立 裕一(担当:企画総務部・支所)

常務理事 木村 賢二(担当:債権管理部)

常勤監事 窪田 雅之

本
所

経営監査室

室長/今井 [兼務]
副室長/文字

[兼務]
主査/村林

企画総務部

部長/川口 副部長/玉野
担当部長/塩田 担当副部長/文字

総務課 課長代理/片山 主査/村林
課長/木村(俊) 業務推進役/横山 主査/石河(俊)
担当課長/青木

人事課 課長代理/石河(良) 課長補佐/土居
課長/長島 係長/横澤
(人事課付、京都府出向)

情報企画課 課長代理/若木 係長/玉井(淳)
担当部長事務取扱 係長/小嶋
推進役/吉永

コンプライアンス室
企画総務部担当部長
事務取扱

[兼務] 担当課長/青木 [兼務]
係長/小嶋

保証統括課 係長/高木
課長/青柳 主査/清瀬

企業発展推進課 課長補佐/掛田 主査/中川(翔)
課長/大月

企業支援部

部長/三好 副部長/北本
副部長/徳永(興)
担当副部長/糠谷
(再生支援担当)
担当副部長/東郷(克)
(調整支援担当)

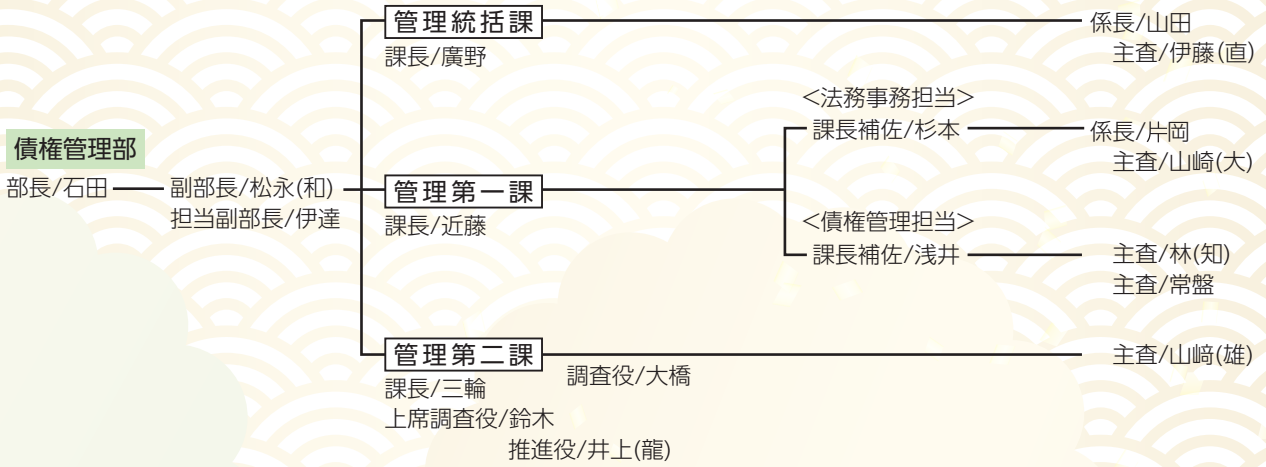
保証審査課 係長/福原
課長/坂越 副調査役/井上(典)
担当課長/内海 係長/内藤

経営支援課 係長/村井
課長/吉田(基) 主査/村上
担当課長/河合

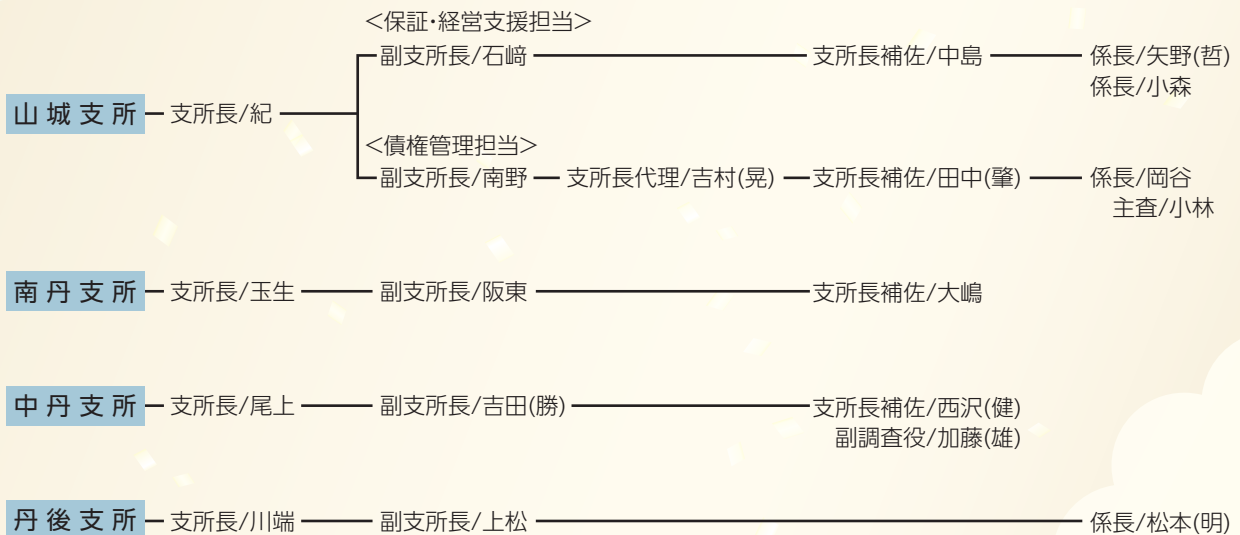
再生支援課 主査/駒井
課長/重松

調整支援課 課長代理/廣部 主査/篠(英)
課長/大野

本所



支所



令和という新しい時代、そして京都経済センターへの移転後の初年度、創立80周年という節目を迎え、より一層顧客目線、社会目線に立ち、中小企業者等に寄り添った質の高い「金融と経営の総合支援サービス」を提供するべく、令和元年8月1日付で組織変更を行いました。

主な変更点は次のとおりです。

1. 柔軟で機動的な組織体制とするため、企業支援部・管理部の“室”を廃止しました。
2. 中小企業目線に立ち、分かりやすく、親しみやすい名称に変更しました。

〈経営監査室〉

・監査室を経営監査室に名称変更

〈企画総務部〉

・総務部を企画総務部、電算統計課を情報企画課に名称変更 ・経理課の業務を総務課に統合

〈企業支援部〉

・保証業務課を保証統括課、期中支援課を調整支援課に名称変更 ・創業・経営相談課の業務を保証審査課に統合

・条件変更に係る業務(返済条件の変更等)を保証審査課から経営支援課へ移管 ・経営支援課から再生支援課を分割

〈債権管理部〉

・管理部を債権管理部、管理業務課を管理統括課に名称変更

本所

〒600-8009 京都市下京区四条通室町東入函谷鉾町78番地
京都経済センター5階

●業務区域／京都市、向日市、長岡京市、乙訓郡

●電話

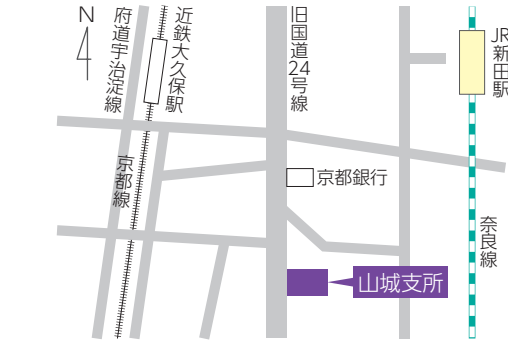
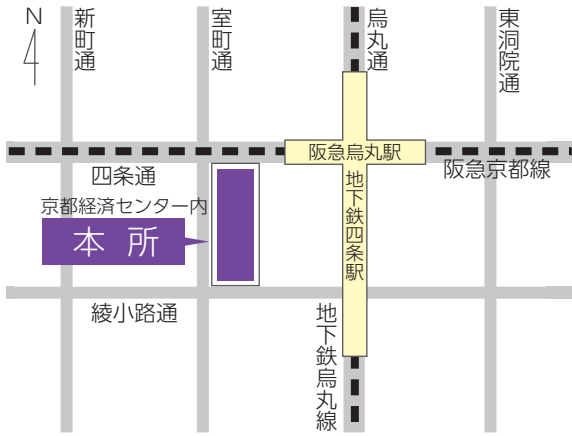
●FAX

保証 統括 課	：(075) 354-1011	(075) 354-1061
企業 発展 推進 課	：(075) 354-1012	(075) 354-1062
保証 審査 課	：(075) 354-1013	(075) 354-1063
経営 支 援 課	：(075) 354-1015	(075) 354-1065
再 生 支 援 課	：(075) 354-1016	(075) 354-1066
調 整 支 援 課	：(075) 354-1016	(075) 354-1066
管 理 統 括 課	：(075) 354-1031	(075) 354-1038
管理 第一課・第二課	：(075) 354-1031	(075) 354-1038
総 務 課	：(075) 354-1021	(075) 354-1028
(経営監査・コンプライアンス室)	：(075) 354-1021	(075) 354-1028
人 事 課	：(075) 354-1022	(075) 354-1028
情 報 企 画 課	：(075) 354-1023	(075) 354-1029

専用相談窓口

●電話

事業承継サポートデスク	：(075) 354-1018
海外展開サポートデスク	：(075) 354-1019
創業サポートデスク	：(075) 354-1020



山城支所

〒611-0033 宇治市大久保町上ノ山37番地の3

●業務区域／宇治市、城陽市、八幡市、京田辺市、木津川市、相楽郡、綴喜郡、久世郡

●電話／

●FAX／

保証関係：(0774) 43-8822 保証関係：(0774) 43-8899

管理関係：(0774) 43-8823 管理関係：(0774) 43-8824

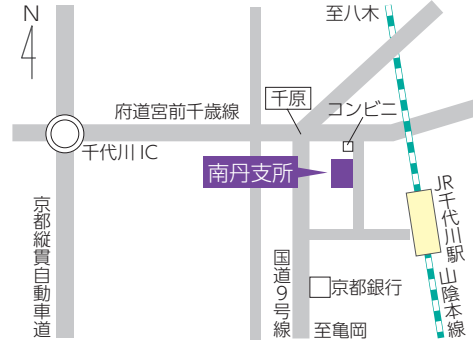


中丹支所

〒620-0804 福知山市石原2丁目24番地

●業務区域／福知山市、綾部市、舞鶴市

●電話／(0773) 27-6156 ●FAX／(0773) 27-6158



南丹支所

〒621-0052 亀岡市千代川町千原2丁目6番11号

●業務区域／亀岡市、南丹市、船井郡

●電話／(0771) 22-1041 ●FAX／(0771) 22-6737



丹後支所

〒629-2503 京丹后市大宮町周枳2226番地3

●業務区域／宮津市、京丹后市、与謝郡

●電話／(0772) 68-0601 ●FAX／(0772) 68-0613

あなたの企業の一員に

京都信用保証協会

CREDIT GUARANTEE CORPORATION OF KYOTO

<http://www.kyosinpo.or.jp/>



●インキ：大豆油インキを含む植物油インキ

表紙の写真／三室戸寺

日本最古の巡礼路「西国三十三所」の第十番の札所としても知られる三室戸寺。本堂前の「蓮園」では、6月下旬から8月上旬にかけて、珍しい品種をはじめ100種250鉢の色とりどりの蓮が咲き誇る。その光景はまるで極楽浄土のようだととも言われ、「蓮の寺」としても観光客に親しまれている。