

令和5年度 第Ⅲ四半期

保証季報

四半期事業概況

月別事業概況

京の企業

株式会社ニシザワステイ

金融機関紹介

京都中央信用金庫 小倉支店

お知らせ

京都府北部アトツギベンチャー道場 2023 を開催しました

京都アトツギゼミ 2023 を開催しました

オンラインビジネスセミナー

「中小企業の AI・SNS 活用経営セミナー」を開催しました

ものづくり現場研修を行いました



上京区 / 法輪寺

あなたの企業の一員に



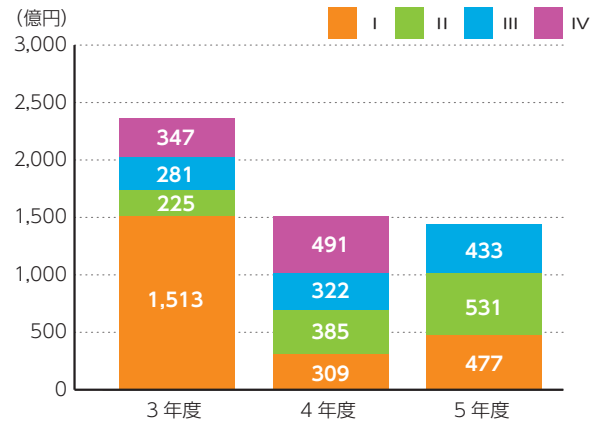
京都信用保証協会

CREDIT GUARANTEE CORPORATION OF KYOTO

保証承諾

(単位：百万円、%)

	件数	金額	前年同期比	
			件数	金額
I	2,488	47,674	143.4	154.5
II	2,639	53,112	119.9	138.1
III	2,247	43,263	124.7	134.4
IV				
年度累計	7,374	144,049	128.5	141.9

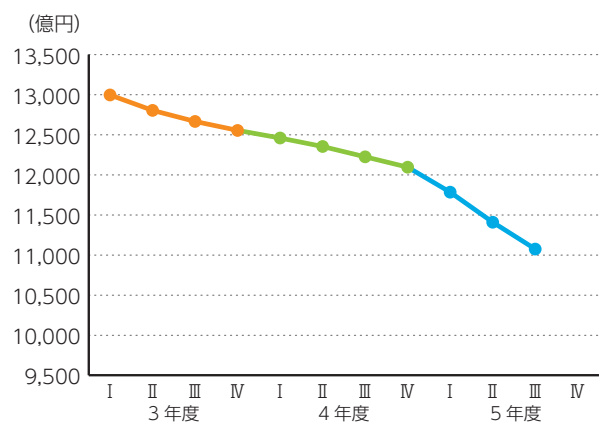


令和5年度第Ⅲ四半期の保証承諾は、2,247件、432億63百万円となりました。
前年度同期と比べ件数で124.7%、金額で134.4%となり、件数、金額ともに上回りました。

保証債務残高

(単位：百万円、%)

	件数	金額	前年同期比	
			件数	金額
I	67,071	1,178,380	98.5	94.6
II	65,594	1,140,928	96.1	92.4
III	64,477	1,107,426	94.3	90.6
IV				

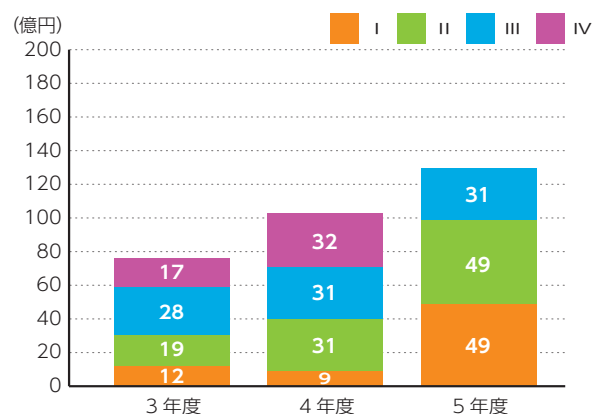


令和5年度第Ⅲ四半期の保証債務残高は、64,477件、1兆1,074億26百万円となりました。
前年度同期と比べ件数で94.3%、金額で90.6%となり、件数、金額ともに下回りました。

代位弁済

(単位：百万円、%)

	件数	金額	前年同期比	
			件数	金額
I	231	4,894	391.5	562.9
II	308	4,943	182.2	159.5
III	194	3,097	119.0	100.0
IV				
年度累計	733	12,934	187.5	183.0



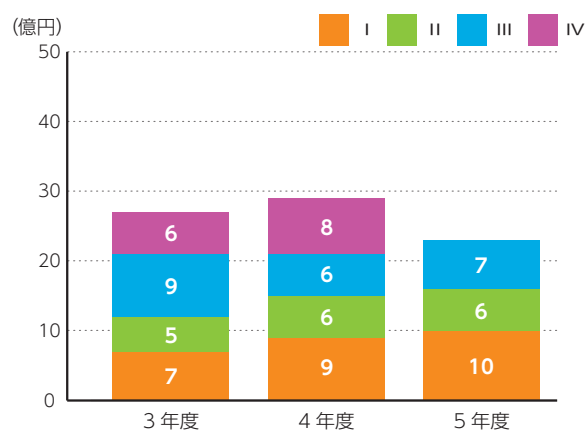
令和5年度第Ⅲ四半期の代位弁済は、194件、30億97百万円となりました。

前年度同期と比べ件数で119.0%、金額で100.0%となり、件数は前年度を上回り、金額は前年度より微増しました。

求償権回収

(単位：百万円、%)

	件数	金額	前年同期比	
			件数	金額
I	49	999	65.3	112.9
II	40	600	90.9	105.9
III	55	667	112.2	108.9
IV				
年度累計	144	2,266	85.7	109.8



※損害金回収を含む。件数は完済分。

令和5年度第Ⅲ四半期の求償権回収は、55件、6億67百万円となりました。

前年度同期と比べ件数で112.2%、金額で108.9%となり、件数、金額ともに上回りました。

月別事業概況

保証承諾

(単位：百万円、%)

月別	件数	金額	前年同月比	
			件数	金額
4	720	14,436	155.5	189.4
5	781	14,896	145.2	150.8
6	987	18,342	134.5	137.3
7	870	18,385	128.7	143.3
8	891	17,673	120.9	137.8
9	878	17,053	111.4	133.2
小計	5,127	100,785	130.3	145.4
10	676	12,916	131.3	154.1
11	679	12,745	113.0	118.7
12	892	17,602	130.0	134.6
1				
2				
3				
小計	2,247	43,263		
累計	7,374	144,049	128.5	141.9
事業計画	—	180,000	—	—
全国累計	467,857	7,403,534	114.5	128.1

※全国累計は速報値。

保証債務残高

(単位：百万円、%)

月別	件数	金額	前年同月比	
			件数	金額
4	68,022	1,203,145	100.0	96.0
5	67,679	1,192,520	99.6	95.5
6	67,071	1,178,380	98.5	94.6
7	66,463	1,163,362	97.6	93.6
8	65,951	1,150,861	96.7	92.9
9	65,594	1,140,928	96.1	92.4
上期平残	66,797	1,171,533	98.1	94.2
10	65,157	1,128,227	95.4	91.8
11	64,830	1,116,578	94.9	91.2
12	64,477	1,107,426	94.3	90.6
1				
2				
3				
下期平残				
年度平残				
事業計画	—	1,000,000	—	—
全国累計	2,992,534	37,438,524	94.4	91.7

※全国累計は速報値。

代位弁済

(単位：百万円、%)

月別	件数	金額	前年同月比	
			件数	金額
4	99	1,947	495.0	864.0
5	76	1,625	330.4	445.0
6	56	1,323	350.0	474.1
7	69	1,187	156.8	126.4
8	122	1,698	239.2	182.2
9	117	2,058	158.1	167.4
小計	539	9,837	236.4	247.8
10	51	619	83.6	52.5
11	76	1,487	122.6	107.4
12	67	991	167.5	185.9
1				
2				
3				
小計	194	3,097		
累計	733	12,934	187.5	183.0
事業計画	—	18,000	—	—
全国累計	32,110	358,515	155.2	149.0

※全国累計は速報値。

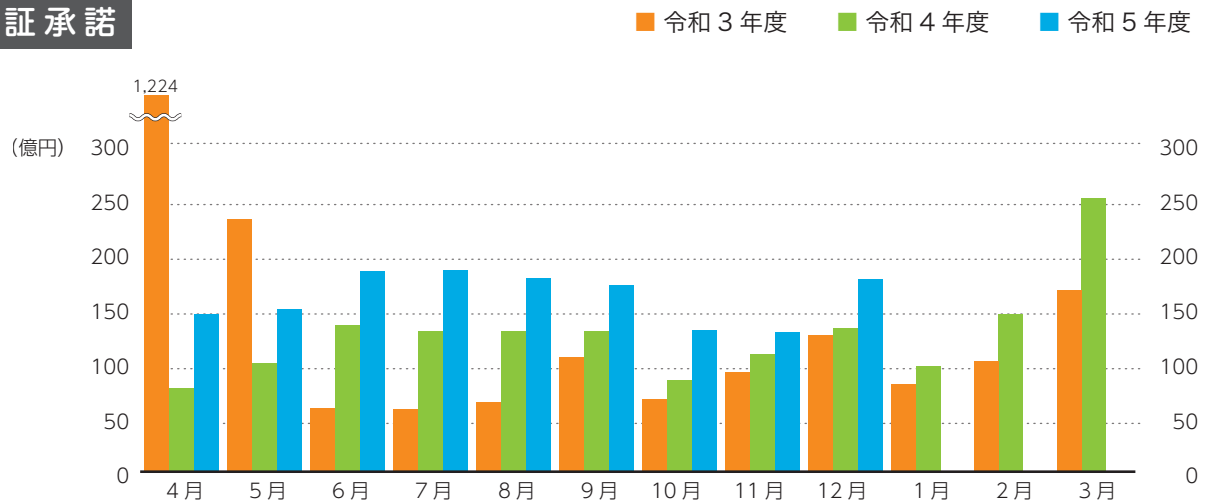
求償権回収

(単位：百万円、%)

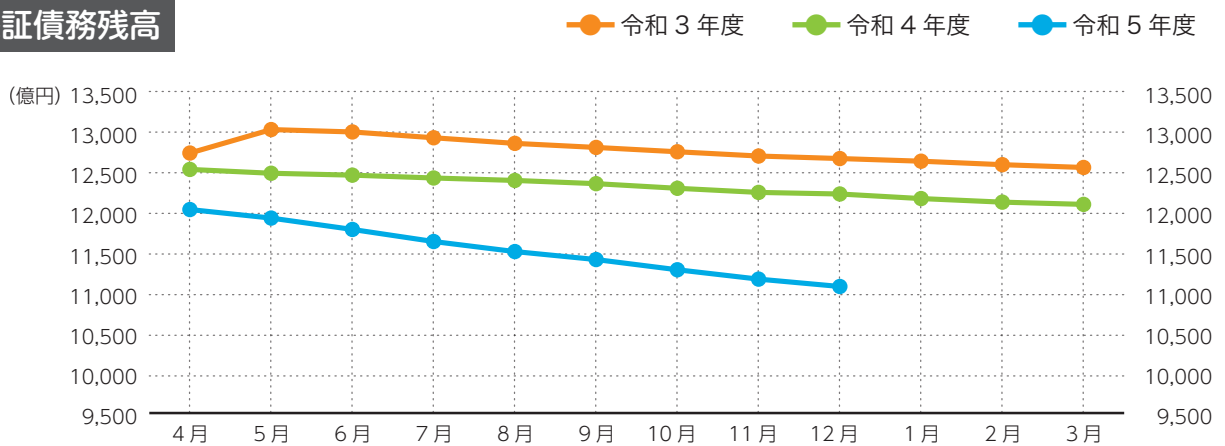
月別	件数	金額	前年同月比	
			件数	金額
4	14	341	48.3	166.8
5	11	449	47.8	121.4
6	24	209	104.3	67.3
7	16	179	177.8	106.3
8	16	212	106.7	97.0
9	8	209	40.0	116.2
小計	89	1,599	74.8	110.2
10	23	185	209.1	93.7
11	14	153	127.3	83.5
12	18	329	66.7	142.0
1				
2				
3				
小計	55	667		
累計	144	2,266	85.7	109.8
事業計画	—	2,600	—	—
全国累計	—	69,074	—	110.0

※損害金回収を含む。件数は完済分。全国累計は速報値。

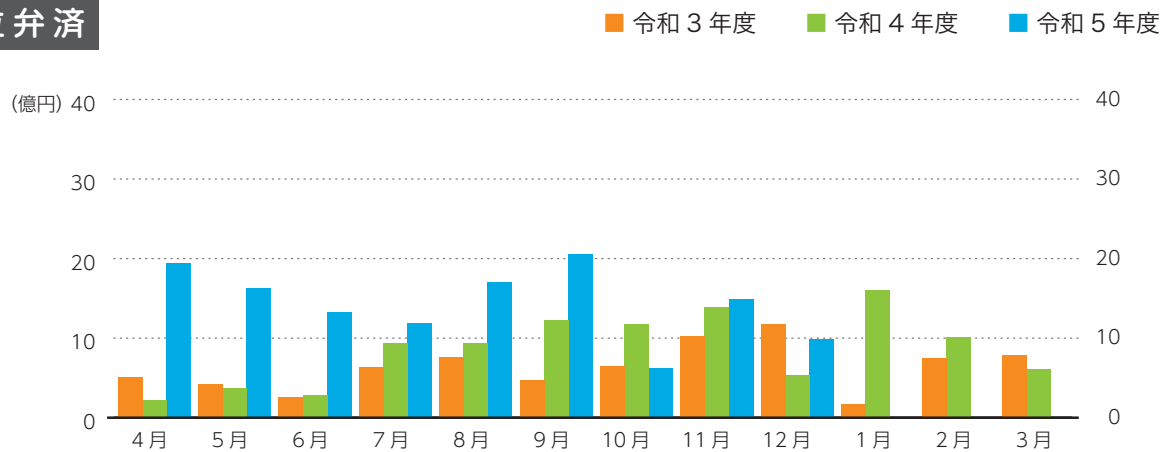
保証承諾



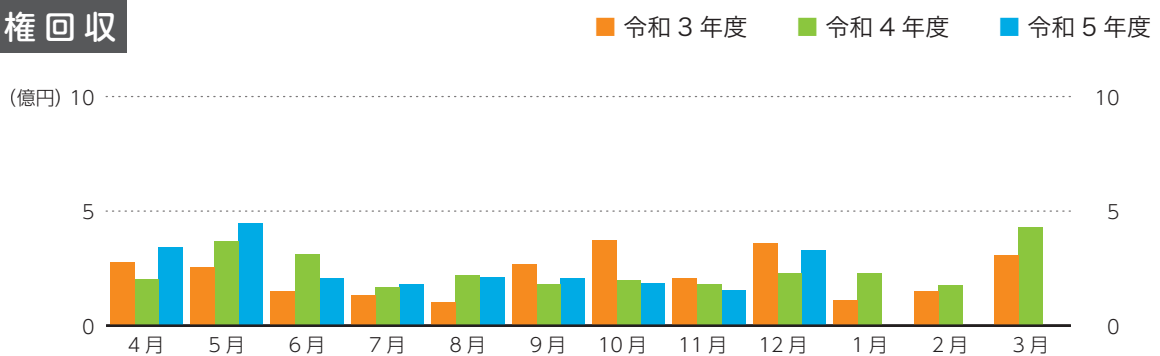
保証債務残高



代位弁済



求償権回収





株式会社ニシザワステイ

株式会社ニシザワステイは、京都市東山区で宿泊業、旅行観光業、
小売・飲食業、コワーキングスペース運営業及び不動産業を営んでいます。
今回、代表取締役 ^{にしざわつあ}西澤徹生 様に事業の歩みや SDGs の取組み、今後の展望についてお話を伺いました。

株式会社ニシザワステイ

代表者 代表取締役 西澤徹生
住所 京都府京都市東山区宮川筋 2 丁目 255
事業内容 宿泊業、旅行観光業、小売・飲食業、
コワーキングスペース運営業
及び不動産業
創業 2016 年 (平成 28 年)
法人設立 2017 年 (平成 29 年)



NISHIZAWA
STAY



SIGHTS
KYOTO



観光複合施設「SIGHTS KYOTO」

事業の歩みについて伺いました。

私は昔から人を笑わせることが好きで、みんなの笑顔を作れる旅行業に関心があり、大手旅行代理店に就職しました。その後、宿泊を伴う旅行に特化し、付加価値を付けたラグジュアリーなサービスを展開したいという思いから、祖母が以前住んでいた京町家を改装し、2016年に一棟貸町家 (KYOMACHIYA-SUITE RIKYU) を独立開業しました。一棟貸と言えば、大半の方が無人チェックインの施設を思い浮かべるとは思いますが、当社ではすべて有人対応を行っています。ただ宿泊するだけの施設ではなく、地元ならではのお店を紹介したり、お客様に合わせた温かみのある接客を心掛けています。

開業後、他の一棟貸町家の運営依頼なども数多くいただきましたが、一棟貸町家を次々と増やして事業拡大することは、ホテルだらけとなった京都のためにもならず、自分たちにしかできないことをやりたいという思いにも反していたため、しばらく事業展開について悩みました。その頃、京都大学経営管理大学院の観光経営科学コースに入学し、観光について一から学ぶ機会を得ることができました。その学びの中で、「持続可能な観光」という目標が明確になり、地元の人と観光客が交流できる場所を作るため、コワーキングスペース・バー・観光案内所の機能を併せ持つ観光複合施設「SIGHTS KYOTO」を立ち上げました。

また、昨年 (2023 年) には、東山区役所などと連携し、一週間程度のお試し居住から実際の移住までをサポートする、お試し移住プログラム「UPCYCLE LIFE HIGASHIYAMA」を展開し、人口減少の進む東山区に移住者を誘致する事業にも携わっています。



観光複合施設「SIGHTS KYOTO」
コワーキングスペース



観光複合施設「SIGHTS KYOTO」
cafe & bar スペース

○SDGsの取組みについて伺いました。

私たちは、世間一般で言われているエコ商品使用などのSDGsの取組みも行っていますが、京都において最も重要なのは、観光SDGs（持続可能な観光）であり、そのためには、地元の方々の理解を得ることが必要不可欠だと思っています。私は京都市中京区で生まれ育ち、現在東山区に住んでいます。東山区は世界有数の観光地であり、ここ数年でホテルやゲストハウスなどが数え切れないほど増え、一方で人口は減少の一途を辿っています。誰が経営してるかもわからない宿が増え、日々見知らぬ外国人がうろうろしていれば、地元の方からすれば良い気持ちがないのは当然のことだと思います。

そこで立ち上げたのが、観光複合施設「SIGHTS KYOTO」です。ここは、バーで飲んで世間話に華を咲かせる人、パソコン片手に情報交換を行う人など、近隣住民や観光客の区別なく、あらゆる人が集まれる場所になっています。実際に住んでみてわかったことは、東山区の一番の魅力は地元の方々だということです。だからこそ、お互い顔の見え

る形で交流する場を作ることで、観光客の方にも東山区に住んでおられる方々の魅力や、地元民の醸し出す空気感といったものを感じ取ってもらい、地元の方々からも受け入れてもらえるような観光の場を作り出していくことが私たちの役割だと思います。

現在、京都観光を持続可能にするための新たな取組みとして、「1/KYOTO（キョウトブンノイチ）」というオリジナル旅行商品をリリースしました。本商品は、清水寺の執事や清水焼の職人など、実際に京都に住む方々と、観光客が対談する場を設けています。観光複合施設「SIGHTS KYOTO」は、どちらかと言えば浅く広い交流の場ですが、「1/KYOTO（キョウトブンノイチ）」では1対1の対談が可能であり、より深い交流の場を目指しています。そして、観光客と地元の方が深く交わることで、お互いに心の欠片のようなものを持ち帰って、各々が価値観をアップデートすることができる場にしたいと思っています。

○今後の展望について伺いました。

当社の経営理念は、「世のため、人のためで、おもしろく。」です。どれだけ会社が儲かって、世のため人のためになっていないのであれば、それは当社がやるべきことではないと思っています。また、世のため、人のためでも、自己犠牲の上に成り立つような事業では持続できません。私たち自身もおもしろいと思うことを続けることで、世の中にとってもおもしろいものを作り出していきたいと思

います。私たちのやっていることは、世間一般にすぐに浸透する事業ではないと思っています。一棟貸もコロナ前までは

海外のお客様が多数を占めていましたが、コロナで貸切需要が生まれたことでようやく国内にも浸透してきました。また、コワーキングスペースもまだ日本の企業文化に浸透しているとは言えません。そのような中、皆さんにお願いしたいことは、観光複合施設「SIGHTS KYOTO」に一度来ていただきたいということです。コワーキングスペースとしてでも、カフェ利用、もちろんバーで一杯飲むだけでも結構です。一度でも私たちの事業の魅力に触れていただき、笑顔になってもらいたいと思います。

保証協会へのメッセージ

中小企業に対する資金面のサポートなど、保証協会さんの仕事はなくてはならないものだと思います。一方で、金融機関全般に感じるのですが、私たちのように事業実績が少なく、新しいことに挑戦する企業をもっと応援して欲しいと思います。事業実績が少ない場合、事業者に多大なリスク負担が生じるため、世の中のためになることを始めたいと思っても資金的に難しい場合が多いです。最近、事業性評価にも力を入れておられるという話も聞きますので、私たちのような企業に対しても寄り添った支援をお願いします。



代表取締役 西澤 徹生 様



京都中央信用金庫 小倉支店



支店のスローガン

みんなで話し合い、みんなに関心を持ち、 みんなの力を結集する

一人ではできないことは限られており、職員全員の力を結集することが何よりも重要であると捉えています。不足を補い合いながら、自発的に協力し合える強いチームを目指しております。

支店の沿革

平成 13 年 1 月 4 日
京都中央信用金庫小倉支店として
開設

平成 27 年 12 月 14 日
現在地に移転

支店管内の産業の特色及び中小企業金融の取組みなどについて

近鉄小倉駅を中心に西側は個人住宅エリア、東側は幹線道路沿いの小売店、飲食店等の店舗が並び、旧街道沿いには宇治茶製造の老舗店が並び等、多種多様な事業者が点在しています。

取引先の皆様に対しては金融支援に留まらず、各企業のライフステージに合わせた課題解決支援にも力を入れて取り組んでいます。

保証協会との連携について

新型コロナウイルスの影響は一段落しましたが、原材料価格・燃料の高騰や人件費の高騰、人材不足及び円安の影響を受ける等、事業者は多くの経営課題を抱えておられます。

この難局を乗り越えるために保証協会様とより連携を深めて金融支援ならびに各種サポート支援に取り組んでまいりたいと思います。



〒 611-0042
宇治市小倉町神楽田 7 番 3



支店長のモットー

和衷協同

仕事を行ううえで、職員同士のコミュニケーションや足りない部分をお互いに協力していく姿勢を非常に大切にしています。足りない部分を補っていくという考え方は、お客様との関係性においても重要な意味を持つと考えております。



支店長
下村 昌紀 様

これまでで一番心に残る体験

渉外係として駆け出しの頃、あるお客様からことあるごとに注意を受け、訪問する度に緊張感を感じておりました。その後、転勤の挨拶の際、「きちんと育てて欲しいと思い、きつく注意していた」と見たことの無い笑顔で労いの言葉をいただき、感謝の気持ちが溢れてきました。ここでの学びはその後の仕事にも活かされており、最も心に残っている経験です。

職員の方々へのアドバイス

金融機関を取り巻く環境は目まぐるしいスピードで変化をしています。

厳しい環境下こそ自身の成長のチャンスです。個人の成長なくして企業の発展はなし。失敗を恐れず積極果敢にチャレンジしていきましょう。

保証協会へメッセージ

日頃より各種案件に対して迅速かつ親身にご対応いただき大変感謝しております。

今後もさらに連携を強化し、地域の事業者の皆様への円滑な金融支援ならびに京都バリューアップサポート等による課題解決支援に取り組んでまいりたいと思います。

京都府北部アトツギベンチャー道場 2023 を開催しました

令和5年10月から12月にかけて、京都府北部地域の中小企業の後継者育成支援として、公益財団法人京都産業21との連携により、「京都府北部アトツギベンチャー道場2023」を開催しました。

本セミナーでは、後継者の成長と家業を活かした新事業開発を後押しすることを目的として、全国選りすぐりのアトツギ経営者から経営のノウハウについて講義いただき、最終回では参加者の事業計画及び構想について発表会を行いました。また、後継者コミュニティの構築と醸成を後押しするため、京都府北部の地元アトツギ経営者との1on1ミーティングによるメンタリングの機会も設けました。



京都アトツギゼミ 2023 を開催しました

令和5年11月から12月にかけて、京都市域を中心とした新たな後継者育成支援として、一般社団法人京都知恵産業創造の森との連携により、「京都アトツギゼミ2023」を開催しました。

ゲスト講師やファシリテーター、参加者でフィードバックやグループワークを繰り返す「アウトプット型」のプログラム構成とすることで、後継者が学びながら繋がり、成長していく環境を整えるとともに、後継者の主体的な新事業開発と、後継者コミュニティの構築と醸成する機会を設けました。



オンラインビジネスセミナー 「中小企業の AI・SNS 活用経営セミナー」を開催しました

令和5年11月から12月にかけて、中小企業者の限られた経営資源を最大限活用し、売上獲得及び生産性向上を支援することを目的として、「ChatGPT」と「Instagram (SNS)」をテーマに、各分野の実務に精通した専門家（中小企業診断士）を講師に招き、オンラインでセミナーを開催しました。昨今話題となっている生成 AI「ChatGPT」と、広報に欠かせないものとなってきている SNS の代表格「Instagram」の活用方法について講義いただき、専門性の高い情報を提供しました。



ものづくり現場研修を行いました

当協会では、若手職員を中心とした人材教育の一環として、平成23年から「ものづくり現場研修」を実施しています。今年度は、明治20年に貸本売本兼出版業として創業し、現在では美術印刷、出版業及び小売業を営んでいる株式会社便利堂様を訪問しました。

当日は、本社内工場を見学しながら、世界唯一の多色刷りコロタイプについて説明していただき、最後にはコロタイプ印刷体験をさせていただきました。コロタイプは、他の印刷法では表現できないような精緻な写真印刷が可能であり、また、顔料を多く含むインキと強靱な手漉き和紙を使用しているため、圧倒的な耐久性を持ち合わせています。そうしたコロタイプの精緻な印刷技術と圧倒的な耐久性が注目され、同社は法隆寺金堂壁画や正倉院文書など数多くの美術品複製事業に携わってこられました。美術品複製事業は、文化財の保護という観点だけでなく、非公開文化財の精緻な複製を製作することで研究に役立て、複製の一般公開によって文化財を世に広めるという点でも大きな意味を持っています。

こういった社会課題の解決に大きく貢献するコロタイプですが、要する手間と時間は他の印刷法の比ではないため、現在はコロタイプを取り扱う企業はほとんどありません。そうした現状を踏まえ、同社ではコロタイプアカデミーや国際的写真コンテストである HARIBAN AWARD (ハリバン・アワード) を開催するなど、コロタイプを国内外に普及する取組みも行っておられるそうです。

今回の研修を通じて、時短や効率化が追い求められる風潮の中で、一見非効率に思われる往年の技術が持つ独自性と持続可能性を感じることができました。また、ものづくりの現場を実際に見に行き、事業者の皆様背景も知った上でサービスを提供していくことの必要性を再認識しました。これからも製造現場に伺う機会を設けることで、職員のスキルアップを図り、適切な金融・経営支援に努めていきます。



本所

〒600-8009 京都市下京区四条通室町東入函谷
 鉦町78番地 京都経済センター5階

●業務区域	京都市、向日市、長岡京市、乙訓郡	
●電話		●FAX
保証統括課	:(075) 354-1011	(075) 354-1061
企業発展第一課	:(075) 354-1012	(075) 354-1062
企業発展第二課	:(075) 354-1013	(075) 354-1063
経営支援課	:(075) 354-1015	(075) 354-1065
再生支援課	:(075) 354-1016	
管理統括課	:(075) 354-1031	(075) 354-1038
管理第一課・第二課	:(075) 354-1021	(075) 354-1028
総務課 (経営監査・コンプライアンス室)	:(075) 354-1021	(075) 354-1028
人事課	:(075) 354-1022	(075) 354-1028
情報企画課	:(075) 354-1023	(075) 354-1029

専用相談窓口

●電話	
事業承継サポートデスク	(075) 354-1018
海外展開サポートデスク	(075) 354-1019
創業サポートデスク	(075) 354-1020

山城支所

〒611-0033 宇治市大久保町上ノ山37番地の3

- 業務区域 宇治市、城陽市、八幡市、京田辺市、木津川市、相楽郡、綴喜郡、久世郡
- 電話 保証関係：(0774) 43-8822 管理関係：(0774) 43-8899
- FAX 保証関係：(0774) 43-8899 管理関係：(0774) 43-8824



中丹支所

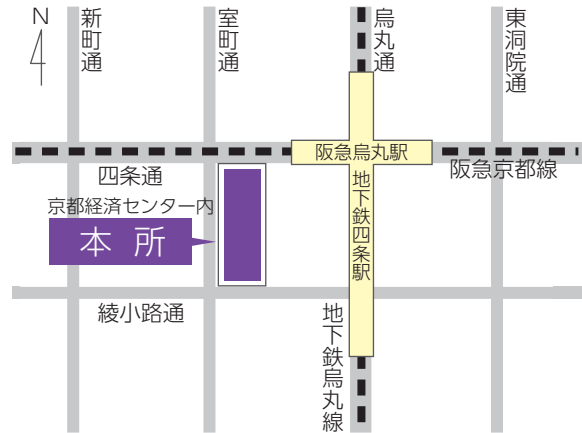
〒620-0853 福知山市長田野町3丁目1番地1
 福知山市企業交流プラザ内

- 業務区域 福知山市、綾部市、舞鶴市
- 電話 (0773) 27-6156 ●FAX (0773) 27-6158



お役立ち情報を公式LINEにて随時配信中！
 ぜひ、友だち登録をお願いします！

LINEID @cgc-kyoto



南丹支所

〒621-0052 亀岡市千代川町千原2丁目6番11号

- 業務区域 亀岡市、南丹市、船井郡
- 電話 (0771) 22-1041 ●FAX (0771) 22-6737



丹後支所

〒629-2503 京丹後市大宮町周枳2226番地3

- 業務区域 宮津市、京丹後市、与謝郡
- 電話 (0772) 68-0601 ●FAX (0772) 68-0613

