

令和6年度 第Ⅱ四半期

保証季報

四半期事業概況

月別事業概況

感謝状贈呈金融機関店舗

京の企業

ことことビール株式会社

金融機関紹介

京都信用金庫 西京極支店

お知らせ

THE LEAN LAUNCH PAD 2024 を開催しました

「中小企業のための WEB マーケティング経営セミナー」を開催しました

京都再生ネットワーク会議を開催しました

1day 仕事体験を実施しました



亀岡市 / 出雲大神宮

あなたの企業の一員に



京都信用保証協会

CREDIT GUARANTEE CORPORATION OF KYOTO

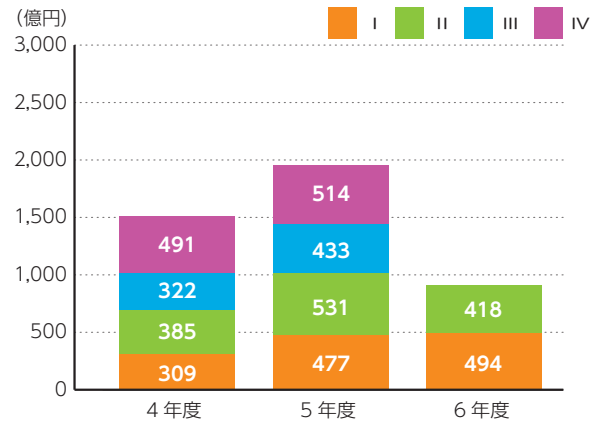




保証承諾

(単位：百万円、%)

	件数	金額	前年同期比	
			件数	金額
I	2,426	49,357	97.5	103.5
II	2,265	41,779	85.8	78.7
III				
IV				
年度累計	4,691	91,136	91.5	90.4

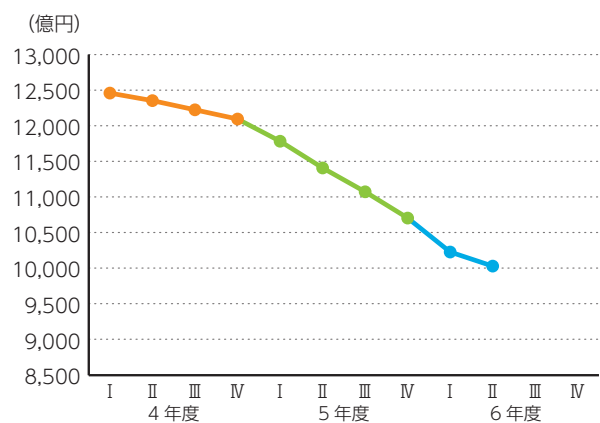


令和6年度第II四半期の保証承諾は、2,265件、417億79百万円となりました。
前年度同期と比べ件数で85.8%、金額で78.7%となり、件数、金額ともに下回りました。

保証債務残高

(単位：百万円、%)

	件数	金額	前年同期比	
			件数	金額
I	62,069	1,022,915	92.5	86.8
II	61,809	1,003,129	94.2	87.9
III				
IV				

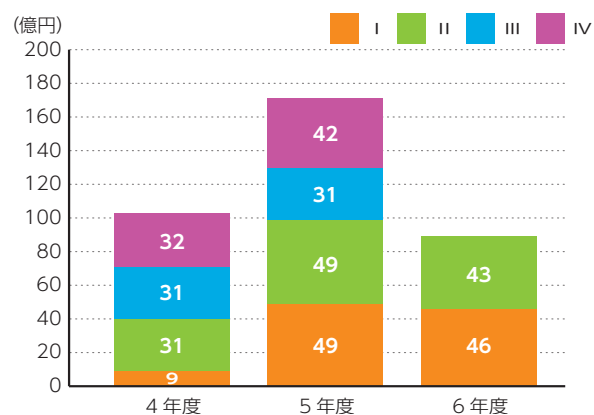


令和6年度第II四半期の保証債務残高は、61,809件、1兆31億29百万円となりました。
前年度同期と比べ件数で94.2%、金額で87.9%となり、件数、金額ともに下回りました。

代位弁済

(単位：百万円、%)

	件数	金額	前年同期比	
			件数	金額
I	260	4,602	112.6	94.0
II	271	4,306	88.0	87.1
III				
IV				
年度累計	531	8,908	98.5	90.6

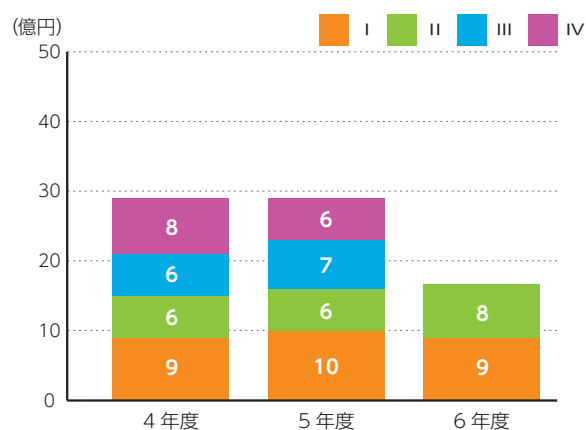


令和6年度第II四半期の代位弁済は、271件、43億6百万円となりました。
前年度同期と比べ件数で88.0%、金額で87.1%となり、件数、金額ともに下回りました。

求償権回収

(単位：百万円、%)

	件数	金額	前年同期比	
			件数	金額
I	49	912	100.0	91.3
II	43	767	107.5	127.8
III				
IV				
年度累計	92	1,679	103.4	105.0



※損害金回収を含む。件数は完済分。

令和6年度第II四半期の求償権回収は、43件、7億67百万円となりました。
前年度同期と比べ件数で107.5%、金額で127.8%となり、件数、金額ともに上回りました。

月別事業概況

保証承諾

(単位：百万円、%)

月別	件数	金額	前年同月比	
			件数	金額
4	720	14,684	100.0	101.7
5	770	15,618	98.6	104.8
6	936	19,055	94.8	103.9
7	1,069	22,820	122.9	124.1
8	593	10,075	66.6	57.0
9	603	8,884	68.7	52.1
小計	4,691	91,136	91.5	90.4
10				
11				
12				
1				
2				
3				
小計				
累計	4,691	91,136	91.5	90.4
事業計画	—	180,000	—	—
全国累計	305,013	4,806,478	97.9	97.8

※全国累計は速報値。

保証債務残高

(単位：百万円、%)

月別	件数	金額	前年同月比	
			件数	金額
4	62,641	1,045,671	92.1	86.9
5	62,266	1,030,784	92.0	86.4
6	62,069	1,022,915	92.5	86.8
7	61,939	1,018,388	93.2	87.5
8	61,838	1,011,050	93.8	87.9
9	61,809	1,003,129	94.2	87.9
上期平残	62,094	1,021,989	93.0	87.2
10				
11				
12				
1				
2				
3				
下期平残				
年度平残				
事業計画	—	950,000	—	—
全国累計	2,903,323	35,310,937	95.6	92.4

※全国累計は速報値。

代位弁済

(単位：百万円、%)

月別	件数	金額	前年同月比	
			件数	金額
4	106	1,626	107.1	83.5
5	79	1,799	103.9	110.7
6	75	1,178	133.9	89.0
7	49	573	71.0	48.3
8	113	1,911	92.6	112.5
9	109	1,822	93.2	88.5
小計	531	8,908	98.5	90.6
10				
11				
12				
1				
2				
3				
小計				
累計	531	8,908	98.5	90.6
事業計画	—	25,000	—	—
全国累計	24,719	278,976	118.9	119.1

※全国累計は速報値。

求償権回収

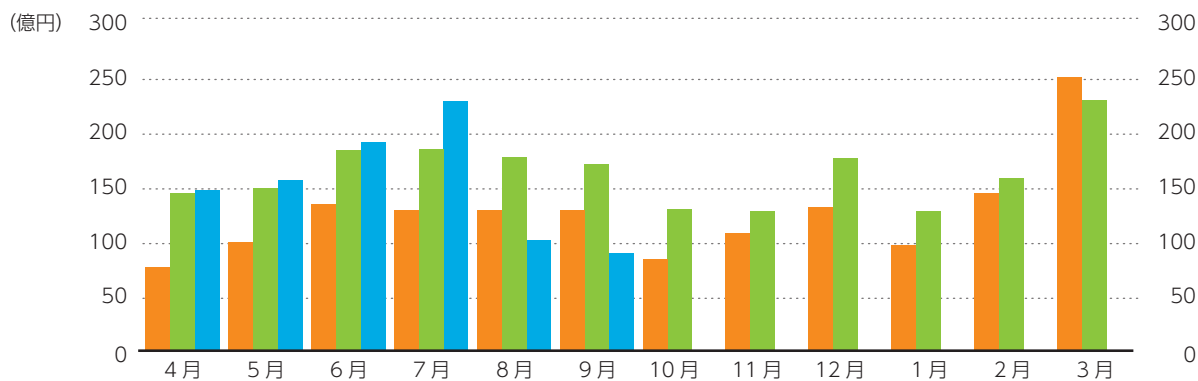
(単位：百万円、%)

月別	件数	金額	前年同月比	
			件数	金額
4	18	270	128.6	79.0
5	18	368	163.6	82.1
6	13	274	54.2	131.1
7	18	284	112.5	158.6
8	15	274	93.8	128.8
9	10	209	125.0	100.4
小計	92	1,679	103.4	105.0
10				
11				
12				
1				
2				
3				
小計				
累計	92	1,679	103.4	105.0
事業計画	—	2,600	—	—
全国累計	—	45,899	—	103.9

※損害金回収を含む。件数は完済分。全国累計は速報値。

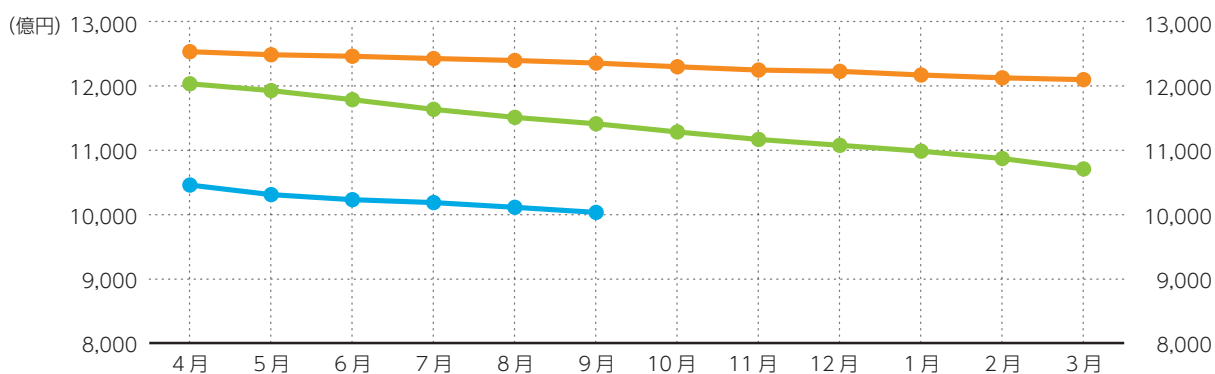
保証承諾

令和4年度 令和5年度 令和6年度



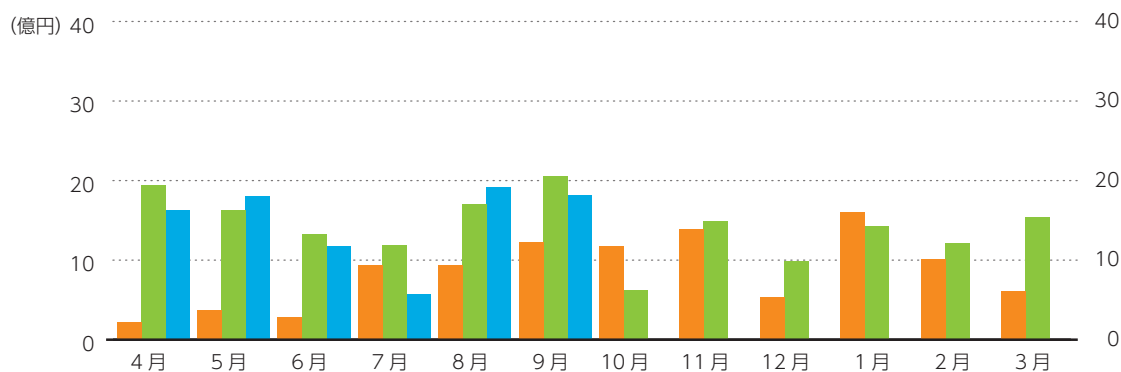
保証債務残高

令和4年度 令和5年度 令和6年度



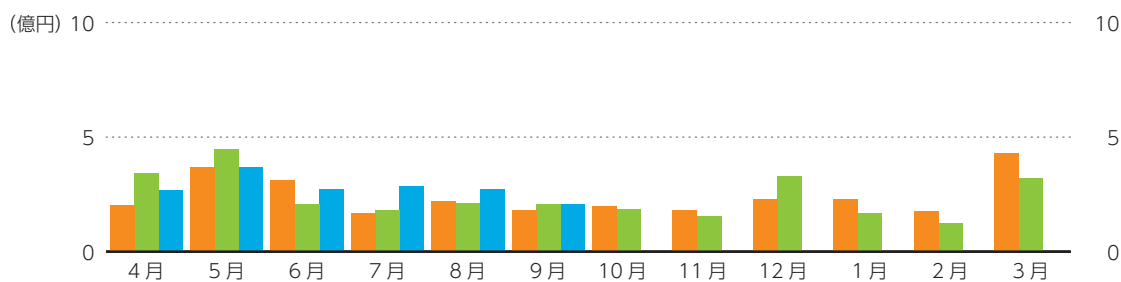
代位弁済

令和4年度 令和5年度 令和6年度



求償権回収

令和4年度 令和5年度 令和6年度



令和6年度 感謝状贈呈金融機関店舗

令和5年度保証推進・経営支援協力店舗への感謝状贈呈につきましては、

- (1) 令和5年度において選考基準を満たす保証債務残高上位5店舗
- (2) 令和5年度において支所別の選考基準を満たす保証債務残高1位4店舗
- (3) 令和5年度において政策保証を推進された19部・店舗
 - ①伴走支援型特別保証推進 ②創業保証推進 ③事業承継保証推進 ④経営サポート保証推進
 - ⑤経営者保証免除（金融機関連携型）推進 ⑥脱炭素経営促進資金推進 ⑦書面添付制度型保証料割引推進
- (4) 令和5年度において『金融・経営一体型支援体制強化事業』を推進された5店舗
- (5) 令和5年度において経営支援の取り組みを推進された7部・店舗
 - ①経営改善連携支援 ②創業連携支援 ③事業承継連携支援 ④経営改善計画策定支援
 - ⑤再生支援連携支援 ⑥期中管理連携支援
- (6) 令和5年度において『金融・経営一体型支援体制強化事業』の連携に取り組みられた5団体

以上を選考させていただきました。

(1) 令和5年度において選考基準を満たす保証債務残高上位5店舗

(単位：百万円、%)

区分	金融機関名	債務残高	伸長率	取消率	代位弁済額	平残代位弁済率
A	京都中央信用金庫 市場支店様	12,265	95.12	9.8	19	0.15
B	京都信用金庫 山科支店様	8,757	97.70	10.8	59	0.66
C	京都信用金庫 田辺支店様	6,957	97.96	9.5	87	1.23
D	京都銀行 東山支店様	4,892	90.08	0.0	0	0.00
E	京都信用金庫 北山科支店様	2,490	88.60	8.7	30	1.17

選考基準 保証債務残高を有する本支店を保証債務残高別に5グループに分類し、選考基準を何れも満たす店舗で、各グループの保証債務残高上位1店舗を選定する。

保証債務残高別区分

区分	保証債務残高	対象店舗数
A	100億円以上	10店舗
B	75億円以上 100億円未満	12店舗
C	50億円以上 75億円未満	24店舗
D	25億円以上 50億円未満	106店舗
E	25億円未満	456店舗

選考基準

選考基準	内容	平均値
債務残高伸長率(平均以上)	令和5年度において債務残高を伸長或いは維持した店舗	88.52%
取消率(平均以下)	令和5年度において申込取消が平均以下であった店舗	13.6%
平残代位弁済率(平均以下)	令和5年度において代位弁済が平均以下であった店舗	1.50%

(2) 令和5年度において支所別の選考基準を満たす保証債務残高1位4店舗

(単位：百万円、%)

支所区分	金融機関名	保証債務残高	伸長率	平残代位弁済率	支所別選考基準 (単位：%)	
					債務残高伸長率(平均以上)	平残代位弁済率(平均以下)
山城支所	京都信用金庫 西宇治支店様	7,359	94.15	1.14	89.91	1.51
南丹支所	京都信用金庫 東亀岡支店様	1,763	101.80	0.00	93.43	0.26
中丹支所	京都銀行 福知山支店様	5,550	89.40	0.90	86.29	1.02
丹後支所	京都北都信用金庫 網野支店様	3,377	87.91	0.00	87.07	0.75

(3) 令和5年度において政策保証を推進された19部・店舗

選考基準

- ①～③、⑤～⑦：令和5年度 保証承諾件数
- ④：令和5年度 保証承諾企業数

(単位：百万円)

①伴走支援型特別保証推進

金融機関名	保証承諾件数	保証承諾金額
京都信用金庫 本店様	75	1,909
京都中央信用金庫 本店営業部様	56	1,614
京都銀行 紫野支店様	49	1,050
京都信用金庫 山科支店様	48	950
京都信用金庫 河原町支店様	45	847

金融機関名	保証承諾件数	保証承諾金額
京都中央信用金庫 久御山支店様	39	1,491
京都中央信用金庫 山科支店様	39	1,159
京都銀行 本店営業部様	39	1,041
京都信用金庫 西宇治支店様	37	942
京都信用金庫 桂川支店様	36	623

②創業保証推進

(単位：百万円)

金融機関名	保証承諾件数	保証承諾金額
京都信用金庫 本店様	7	57
京都中央信用金庫 本店営業部様	7	48

③事業承継保証推進

(単位：百万円)

金融機関名	保証承諾件数	保証承諾金額
京都中央信用金庫 地域創生部様	2	118
京都中央信用金庫 本店営業部様		
京都銀行 営業本部法人総合コンサルティング部様	2	28

④経営サポート保証推進

(単位：百万円)

金融機関名	保証承諾企業数	保証承諾金額
京都信用金庫 南桃山支店様	2	175
南都銀行 京田辺支店様	2	42

⑤経営者保証免除（金融機関連携型）推進

(単位：百万円)

金融機関名	保証承諾件数	保証承諾金額
京都銀行 城陽支店様	9	279

⑥脱炭素経営促進資金推進

(単位：百万円)

金融機関名	保証承諾件数	保証承諾金額
京都中央信用金庫 黄檗支店様	1	4

⑦書面添付制度型保証料割引推進

(単位：百万円)

金融機関名	保証承諾件数	保証承諾金額
京都銀行 下鴨支店様	4	136

(4)『金融・経営一体型支援体制強化事業』推進 5 店舗

金融機関名	支所区分
京都銀行 山崎支店様	本所
京都銀行 精華町支店様	山城支所
京都信用金庫 亀岡支店様	南丹支所

金融機関名	支所区分
京都銀行 綾部支店様	中丹支所
京都北都信用金庫 峰山中央支店様	丹後支所

(5) 経営支援の取り組み推進 7 部・店舗

部門	金融機関名
1 経営改善連携支援	京都北都信用金庫 福知山中央支店様
2 創業連携支援	京都中央信用金庫 黄檗支店様
3 事業承継連携支援	京都北都信用金庫 地域創生事業部様
	京都信用金庫 北山支店様
4 経営改善計画策定支援	京都中央信用金庫 市場支店様
5 再生支援連携支援	京都銀行 融資審査部経営支援室様
6 期中管理連携支援	京都信用金庫 審査管理部様

(6)『金融・経営一体型支援体制強化事業』の連携に取り組まれた 5 団体

商工会議所・商工会名	支所区分
大山崎町商工会様	本所
精華町商工会様	山城支所
亀岡商工会議所様	南丹支所
舞鶴商工会議所様	中丹支所
宮津商工会議所様	丹後支所



京都銀行
取締役頭取
安井 幹也 様



京都信用金庫
理事長
柳田 隆之 様



京都中央信用金庫
理事長
白波瀬 誠 様



京都北都信用金庫
理事長
藤原 健司 様

京の企業 未来に進む

ことことビール株式会社

ことことビール株式会社は、京都府木津川市でクラフトビールの醸造をしています。地域の特産物を積極的に使用した独自のクラフトビールも醸造し、地域活性化を目指しています。

今回、代表取締役 ばんどう ともや 板東 智也 様に事業の歩みや強み、SDGs の取組み、今後の展望についてお話を伺いました。

事業の歩みについて伺いました。

創業前は、父親が酒造会社で働いていた姿を見ていたこともあり、奈良県にある酒造会社に勤めていました。その後、お酒という業界で、自分で何かやりたいという想いから、豊富な地下水に恵まれている木津川市でことことビール株式会社として創業しました。京都府は北・中部にクラフトビールの醸造所が多くありますが、京都府南部では当社が唯一の醸造所です。

「ことことビール」の定番となる4種のクラフトビール、「Go! Go! ヴァイツェン」(白ビール)・「漆黒のスタウト」(黒ビール)・「黄金色になれ! ピルスナー」・「圧倒的ホップ IPA」は、麦芽とホップを贅沢に使用し、食中酒として料理と一緒に楽しんでもらえるよう造りました。最近では、定番の4種だけでなく、葡萄や苺、イチジク等の自然豊かな京都山城や奈良県の特産物を使用したクラフトビールも醸造しています。

創業当初から、地元の方に「ことことビール」を飲んでいただく場所を造り、当社を目的に全国や海外から京都山城に訪れる人を増やし地域活性化に貢献したいという想いがあったため、土日限定でパブをオープンしています。

また、最近では、京都や大阪等で開催されるイベントに呼ばれる機会が増え、イベント限定のクラフトビールを販売することがあります。今年度からは店内でも様々なイベントを開催しています。4月には「ことこと音楽フェス」と題した音楽イベントや、7月には蕎麦打ちの先生と共に蕎麦打ち体験を開催し、地域の方々が交流する場を提供しています。



定番の4種



代表取締役 板東 智也 様

保証協会へのメッセージ

資金面の支援だけでなく、専門家派遣サービスを利用して、SNSの発信方法に関するアドバイスをいただきました。保証協会のサービスを利用したことで、客観的な視点から、ブラッシュアップされた経営ができていますと感じます。今後とも、頼りにしていますので、よろしくお願いします。

強みについて伺いました。

味の個性が強いクラフトビールが多くありますが、当社は、料理と一緒に楽しんでもらいたいという想いのもと、料理の味を邪魔せず、食事をより引き立てるクラフトビールを醸造しています。そのため、クラフトビールと料理のペアリングをお客様にも意識していただけるように、ボトルのラベルにおすすめのペアリングを書いています。手軽にスーパーで手に入れられる食材ですので、ぜひ試していただきたいです。

また、当社ではクラフトビールの醸造に、手間と時間を惜しみません。当社はガス火で仕込みを行っており、ガス火だと焦げないように付きっきりで温度調節をする必要があります。その日の気温、繊細な温度調整、麦芽やホップの種類や配合により味が変化するので、当社にしか出せない味に仕上げることができます。ボトルのラベルは、一枚一枚手作業で貼り、ロットナンバーを手書きで記入する



等、クラフトビールだからこそその気持ちのこもった手作り感に拘っています。

SDGs の取組みについて伺いました。

SDGs に係る取組みとして、循環型のクラフトビール造りを行っています。クラフトビール製造後に出る麦芽粕は、本来は産業廃棄物として廃棄されるのですが、豊富な栄養が含まれているため、山城の農家の方に肥料として再利用してもらいました。その農家の方から、「傷や汚れが原因で廃棄される葡萄を使用してクラフトビールを作れないか」という相談を受けたことから、「山城葡萄 IPA」が誕生しました。このクラフトビールは、限定販売でしたが、好評で即完売となりました。その後、奈良県大和郡山市の農業委員会からお声掛けをいただき、「イチジクヴァイツェ

ン」 「いちごヴァイツェン」を醸造しました。こちらも限定販売でしたが、数週間で売り切れるほど人気を呼びました。また、今年8月には、京都市のホテルから、「レモネードを作る際に発生する有機レモンの皮でバーイベント用のクラフトビールを作れないか」という依頼があり、限定で醸造しました。イベント当日は、生樽を用意し、暑い日にピッタリな国産レモンの風味と酸味、上品な香りを皆様楽しんでいただきました。今後も山城地域だからこそできる循環型のクラフトビールを造り、それをお客様が美味しいと喜んでくだされば、非常にありがたいと思います。

今後の展望について伺いました。

日本のクラフトビール造りは、1994年の酒税法改正から始まったため、非常に歴史が浅いです。そのため、同業他社との交流が多く、業界全体でクラフトビール業界を盛り上げていこうという熱気を感じています。私自身も大手クラフトビール醸造所のセミナー等で、クラフトビールの醸造を学んだ経験から、業界振興のため今年度から当社も「インターンシップ」として、醸造研修を始めました。参加者には、心機一転、会社を退職し醸造家を目指す方もおら

れます。クラフトビール業界を共に盛り上げていく人材を育て、良きライバルとして、お互いに切磋琢磨しながら、全国の皆様にクラフトビールをお届けしたいと考えています。

現在は、主に関西地方で販売していますが、今後は関東地方など全国の皆様に飲んでいただくために、人々が賑わう場所に直営店を造り、さらに「ことことビール」と山城の魅力を伝えていきたいと考えています。

ことことビール株式会社

代表者 代表取締役 板東 智也
住所 京都府木津川市山城町
平尾三所塚 58 番地
事業内容 クラフトビールの製造
創業 2021年(令和3年)



京都信用金庫 西京極支店



支店の スローガン

地域を支えるソーシャル・バンカーとして 地域のあらゆる課題を解決していく！

令和6年6月から、当支店は課題解決型店舗として午前中に営業、午後は予約制という体制を取っています。これにより午前中に事務を集中させ、午後からは付加価値営業やコミュニティマネージャーとしての活動に注力していく方針です。事業課題に対する取組み、くらしの課題に対する取組み、地域社会の課題に対する取組みなど、地域のあらゆる課題解決に取り組んでまいります。

支店の沿革

昭和 58 年 3 月
京都市右京区西京極西池田町に
開設
平成 28 年 5 月
現在地に移転



〒 615-0805
京都市右京区西京極東池田町 5 番地

支店管内の産業の特色及び中小企業金融の取組みなどについて

阪急西京極駅を中心として住宅・製造業・小売業が混在する地域であり、特に駅周辺には、京都光華女子大学や京都外国語大学の学生をターゲットとした学生マンションや、通勤の便が良いためファミリータイプの賃貸マンションが多く見られ、個人富裕層も多い地域です。また、当支店管内にはロームや堀場製作所などの大企業、その関連の取引先も数多くあり、加えて印刷業・紙器卸売業・建設業・介護福祉業も比較的多い地域となっております。

保証協会との連携について

地域の中小企業に対する資金繰り支援だけでなく、経営支援や創業支援、事業承継支援などを行う際に、なくてはならない強力なパートナーです。多様化する幅広いニーズに対応すべく、保証協会様と密に連携を図っていきたくと考えております。



支店長の モットー

何事にも全力で迅速に、真心を込めて対応する

お客様から相談を受けた際には、どんな些細な事でも誰よりも素早く、的確に、真心を込めて対応する事を心掛けてきました。日頃からこのような関係が構築できていれば、お客様の頭に課題が浮かんだ際、仕事の事から家族関係・友人関係など個人的な事まで「とりあえず、あの人に相談してみよう」となり、相談を受けた側も「相談してもらったからには、必ずお役に立ちたい」と相乗効果が生まれるはずで。これからもお客様・職員など関わっている全ての方から、頼りにしてもらえる事を生き甲斐として業務に邁進していきたく思います。

支店長
小角 紘史 様



●これまでで一番心に残る体験

新型コロナウイルス感染症が蔓延した当初、経済活動が完全に停止してしまった際に「ゼロゼロ融資」が発動されました。取引の有無に関わらず数多くの事業者へ情報提供をしようと一心不乱に活動した事が心に残っております。対応しきれないほど数多く申込を頂きましたが、店舗職員全員で役割分担しスピーディに事業者へ資金提供する事ができました。リーマンショックや東日本大震災を含め3度の大きな経済危機を経験しましたが、厳しい状況にある時ほどお客様に寄り添う事が大切だと実感できる機会となりました。

●職員の方々へのアドバイス

できない仕事・苦手な仕事にチャレンジをすればするほど失敗する可能性は高くなりますが、それを乗り越えた時に人は大きく成長するものだと思います。逆に失敗を恐れ、できる仕事しかやらなくなると、その時点で成長は止まってしまいます。お客様のため、地域社会のために、どんな些細な事でも良いので日々チャレンジし続ける事が大切だと思います。

●保証協会へメッセージ

新型コロナウイルス感染症の直接的な影響は薄れ、経済活動は活性化してきたものの、世界的なインフレ加速、円安やそれに伴う原材料高騰、人材不足など地域経済を取り巻く環境は引き続き厳しい状況が続いております。このような状況の中、地域の中小企業を支えていくには保証協会様のご協力が必要不可欠であり、引き続き資金繰り支援はもちろんのこと、伴走支援や創業支援、事業承継など課題解決に導くサポートを今後ともよろしく願いいたします。

THE LEAN LAUNCH PAD 2024 を開催しました

令和6年6月から8月にかけて、これから京都府内で起業に挑戦しようとしている方を対象に、起業に必要な知識を最速で学ぶ実践型プログラムを（一社）京都知産産業創造の森との共催により開催しました。

本プログラムでは、「デザイン思考」や「リーンスタートアップ」など、事業をゼロから実現するための手法を学び、ビジネスプランの作成からアイデアの事業化を目指す実践講座を行いました。仮説と検証を繰り返しながら実践的に事業創造手順を身に着けていただきました。



主催
京都府知産産業創造の森 京都府知産産業創造の森

**新規事業を最短でローンチ
3ヶ月間の実践型プログラム
THE LEAN LAUNCH PAD
2024**

対象
京都府内17市街まは
府内で事業を完結予定の方
定員 25名
場所 京都経済センター3階 KOIN
申込 <https://open.kyoto/lfp>
申込費 6/6(木)
参加費 無料

合わせて
ご参加ください！

日次	時間	内容	講師
6/16(土)	10:30-15:30	新商品の市場を伸ばす	新商品デザイナー 中島 敏
6/24(土)	10:30-15:30	ビジネスモデルデザイン	中島 敏
7/20(土)	14:30-18:30	検証を加速する	中島 敏
8/3(土)	14:30-18:30	スタートアップ(仮説的)デザイン	中島 敏
8/25(日)	14:00-18:00	DEMOPDAY(お披露目会)	中島 敏

申込先 <https://open.kyoto/lfp>

「中小企業のための WEB マーケティング経営セミナー」を開催しました

令和6年8月26日(月)、9月2日(月)の2日間、「中小企業のためのWEBマーケティング経営セミナー」をオンライン形式で開催しました。

第1回は、「顧客ターゲットの明確化」や「自社が提供できる価値や強みの明確化」など、中小企業者が取り組むべきWebマーケティングの基本について講義し、第2回は、Web広告の特徴やその広告出稿方法、分析手法、出稿後の効果検証など、より実践的なアプローチ手法を講義しました。中小企業者が、インターネットで商品やサービスを宣伝し、顧客との関係を構築するための情報を提供しました。



～中小企業のための～

**WEB
マーケティング
経営セミナー**

京都府保証協会 × 京都府中小企業診断協会
講師：中小企業診断士 伊藤 貴史

こんなお悩みにアプローチ！

- 顧客ターゲットを明確化できていない
- 自社が提供できる価値や強みがみつからない
- コストがかけられない...

第1回：基礎編 定員60名
8/26(月) 14:00 - 15:30

第2回：実践編 定員60名
9/2(月) 14:00 - 15:30

オンライン形式です。京都府内事業番号などなくても参加可能です！

参加申込みはこちら
QRコード
https://www.kyosinpo.or.jp/assistance/valueup/

お申し込みの際に必ずお読みください！
セミナーの日曜日が祝日、「参加費を専門家に相談したい」という方は、無料で専門家相談センターへお申し込みいただけます。
*本サービスは京都府保証協会の保証利用の方のみご利用いただけます。

京都府保証協会 専門家派遣事業「京都バリエーションサポート」
無料のWEBセミナーサービス

京都再生ネットワーク会議を開催しました

令和6年7月12日（金）、令和6年度第1回「京都再生ネットワーク会議」を開催しました。京都再生ネットワークの会員・オブザーバー含め全15機関（総勢31名）にご参加いただきました。

会議は二部構成となっており、第一部では、当協会より令和5年度における再生支援の取り組み実績及びモニタリング・フォローアップ状況の報告を行い、その後、京都府中小企業活性化協議会の統括責任者補佐である木村友彦様より、同協議会の取り組みについてご報告いただきました。

第二部では、法律事務所三ツ星の廣石佑志弁護士、川畑真治弁護士を講師にお招きし、「金融機関と土業が連携した中小企業の事業再生戦略」をテーマに、地域と金融機関にとっての事業再生の意義や金融機関が果たす役割、成功する企業と失敗する企業の違いについて事例を交えながらご講演いただきました。

会議終了後、講師を囲んだ懇親会では、再生支援関係者同士の交流が図られ、京都の中小企業支援に向け、更なる連携を深めることができました。



1day 仕事体験を実施しました

令和6年9月6日（金）に、大学生を対象とした1day 仕事体験を実施しました。

若手職員との交流や職場見学で当協会の雰囲気を感じ、ケーススタディでは、仮想の事案を題材に保証審査や経営支援等の模擬演習をグループで行いました。企業に関する情報の収集整理・分析を行い、最終的には、経営者への経営改善の提案と保証稟議書を作成しました。職員からのフィードバックを行い、実際の支援プロセスを体験していただきました。

具体的な仕事のイメージを掴んでいただくとともに、中小企業支援の理解ややりがいを知っていただく機会となりました。



本所

〒600-8009 京都市下京区四条通室町東入函谷
 鉾町78番地 京都経済センター5階

●業務区域 京都市、向日市、長岡京市、乙訓郡

●電話

●FAX

保証統括課	課：(075) 354-1011	(075) 354-1061
企業発展課	課：(075) 354-1012	(075) 354-1062
企業支援課	課：(075) 354-1013	(075) 354-1063
経営支援課	課：(075) 354-1015	(075) 354-1065
経生支援課	課：(075) 354-1016	
管理統括課	課：(075) 354-1031	(075) 354-1038
管理第一課・第二課		
総務課	課：(075) 354-1021	(075) 354-1028
(経営監査・コンプライアンス室)		
人事課	課：(075) 354-1022	(075) 354-1028
情報企画課	課：(075) 354-1023	(075) 354-1029

専用相談窓口

●電話

事業承継サポートデスク (075) 354-1018

海外展開サポートデスク (075) 354-1019

創業サポートデスク (075) 354-1020

山城支所

〒611-0033 宇治市大久保町上ノ山37番地の3

●業務区域 宇治市、城陽市、八幡市、京田辺市、木津川市、
 相楽郡、綴喜郡、久世郡

●電話

●FAX

保証関係：(0774) 43-8822 保証関係：(0774) 43-8899

管理関係：(0774) 43-8823 管理関係：(0774) 43-8824

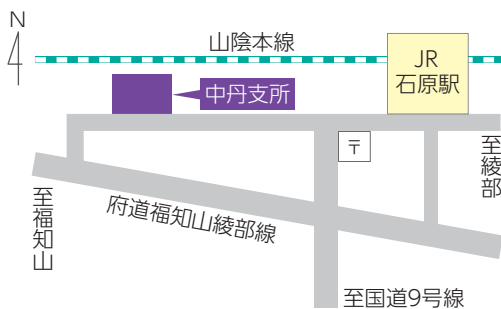


中丹支所

〒620-0804 福知山市石原2丁目24番地

●業務区域 福知山市、綾部市、舞鶴市

●電話 (0773) 27-6156 ●FAX (0773) 27-6158



南丹支所

〒621-0052 亀岡市千代川町千原2丁目6番11号

●業務区域 亀岡市、南丹市、船井郡

●電話 (0771) 22-1041 ●FAX (0771) 22-6737

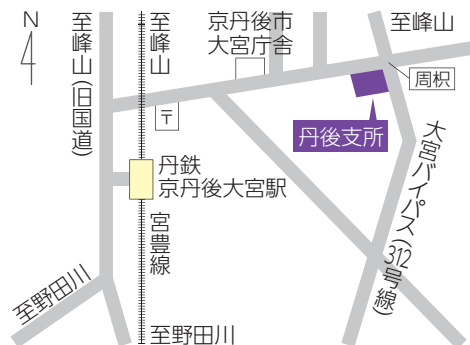


丹後支所

〒629-2503 京丹後市大宮町周枳2226番地3

●業務区域 宮津市、京丹後市、与謝郡

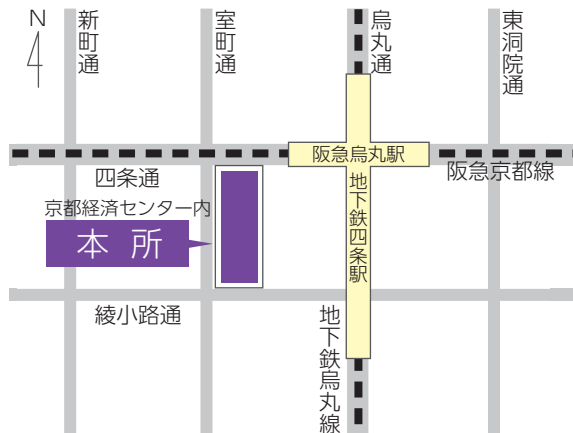
●電話 (0772) 68-0601 ●FAX (0772) 68-0613



お役立ち情報を公式LINEにて随時配信中！
 ぜひ、友だち登録をお願いします！



LINEID @cgc-kyoto



保証季報

令和6年度

第II四半期

あなたの企業の一員に

京都信用保証協会

CREDIT GUARANTEE CORPORATION OF KYOTO



https://kyosinpo.or.jp/

SUSTAINABLE DEVELOPMENT GOALS

京都信用保証協会は持続可能な開発目標 (SDGs) を支援しています。

