

—— 令和2年度 第I四半期 ——

保証季報

四半期事業概況

月別事業概況

金融機関紹介

京都北都信用金庫 舞鶴中央支店

関係機関紹介

一般社団法人 京都府中小企業診断協会

お知らせ

京都市立芸術大学との産学連携の
取組みについて

新入職員紹介

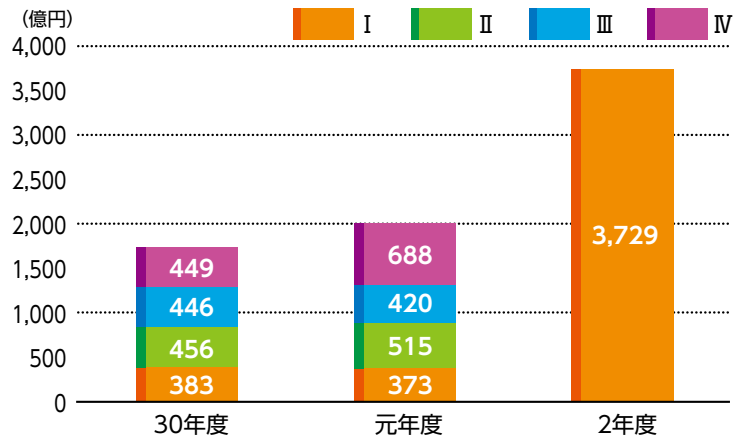
あなたの企業の一員に

 **京都信用保証協会**
CREDIT GUARANTEE CORPORATION OF KYOTO

保証承諾

(単位:百万円、%)

	件数	金額	前年同期比	
			件数	金額
I	17,068	372,881	813.5	1,001.0
II				
III				
IV				
年度累計	17,068	372,881	813.5	1,001.0

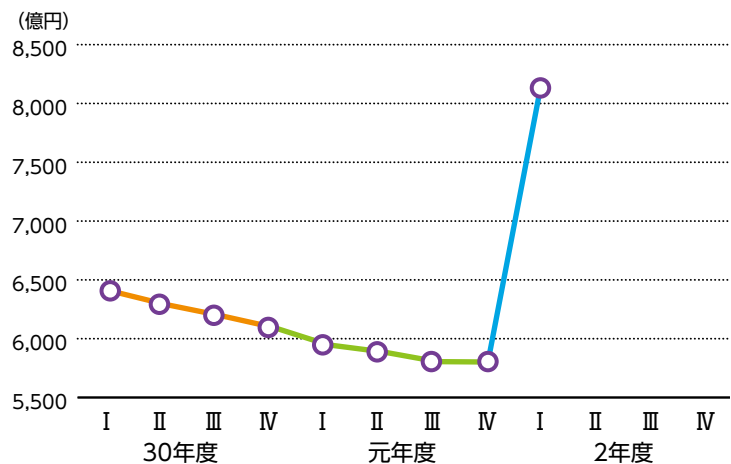


令和2年度第I四半期の保証承諾は17,068件、3,728億81百万円となりました。前年度同期と比べ件数で813.5%、金額で1,001.0%となり、件数、金額ともに上回りました。

保証債務残高

(単位:百万円、%)

	件数	金額	前年同期比	
			件数	金額
I	48,841	813,271	113.4	136.7
II				
III				
IV				

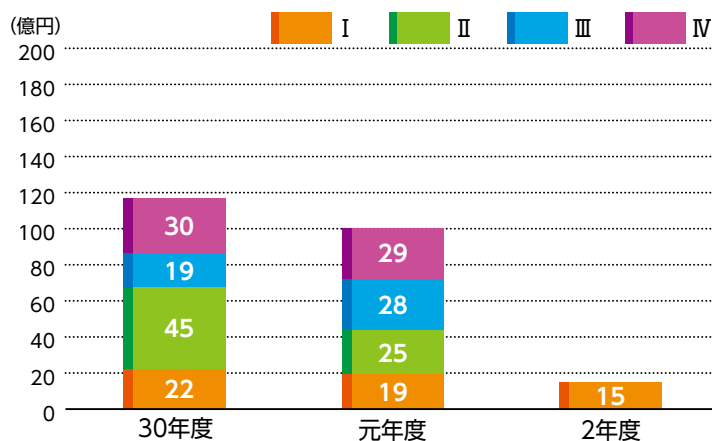


令和2年度第I四半期の保証債務残高は48,841件、8,132億71百万円となりました。前年度同期と比べ件数で113.4%、金額で136.7%となり、件数、金額ともに上回りました。

代位弁済

(単位:百万円、%)

	件数	金額	前年同期比	
			件数	金額
I	118	1,547	108.3	82.1
II				
III				
IV				
年度累計	118	1,547	108.3	82.1

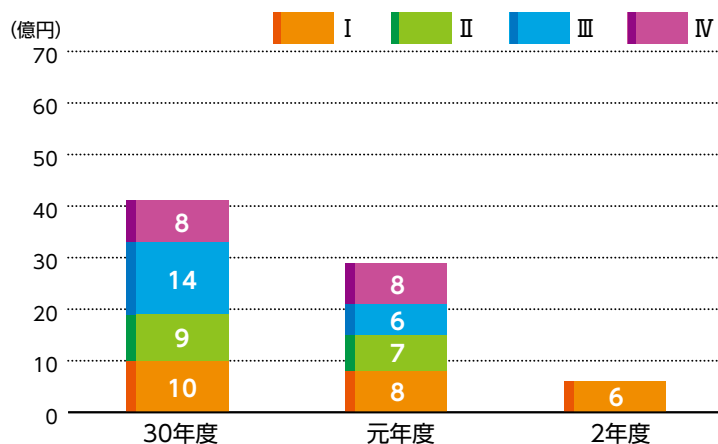


令和2年度第I四半期の代位弁済は118件、15億47百万円となりました。前年度同期と比べ件数で108.3%、金額で82.1%となり、件数は上回り、金額は下回りました。

求償権回収

(単位:百万円、%)

	件数	金額	前年同期比	
			件数	金額
I	62	553	80.5	69.1
II				
III				
IV				
年度累計	62	553	80.5	69.1



※損害金回収を含む。件数は完済分。

令和2年度第I四半期の求償権回収は62件、5億53百万円となりました。前年度同期と比べ件数で80.5%、金額で69.1%となり、件数、金額ともに下回りました。

保証承諾

(単位:百万円、%)

月別	件数	金額	前年同月比	
			件数	金額
4	2,771	76,072	425.0	662.6
5	6,036	135,939	915.9	1,166.8
6	8,261	160,871	1,049.7	1,139.4
7				
8				
9				
小計				
10				
11				
12				
1				
2				
3				
小計				
累計	17,068	372,881	813.5	1,001.0
事業計画	—	200,000	—	—
全国累計	686,845	12,985,385	475.8	737.5

※全国累計は速報値。

保証債務残高

(単位:百万円、%)

月別	件数	金額	前年同月比	
			件数	金額
4	42,190	619,258	96.5	102.6
5	43,809	675,387	101.1	113.0
6	48,841	813,271	113.4	136.7
7				
8				
9				
上期平残				
10				
11				
12				
1				
2				
3				
下期平残				
年度平残				
事業計画	—	540,000	—	—
全国累計	2,560,432	28,937,906	111.6	139.6

※全国累計は速報値。

代位弁済

(単位:百万円、%)

月別	件数	金額	前年同月比	
			件数	金額
4	36	449	90.0	88.4
5	55	712	177.4	137.7
6	27	387	71.1	44.9
7				
8				
9				
小計				
10				
11				
12				
1				
2				
3				
小計				
累計	118	1,547	108.3	82.1
事業計画	—	12,000	—	—
全国累計	8,202	81,707	98.1	106.3

※全国累計は速報値。

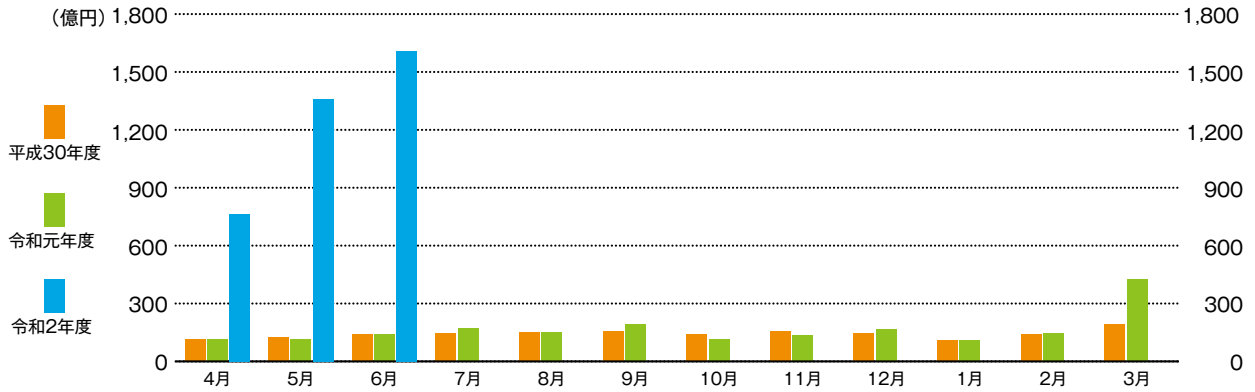
求償権回収

(単位:百万円、%)

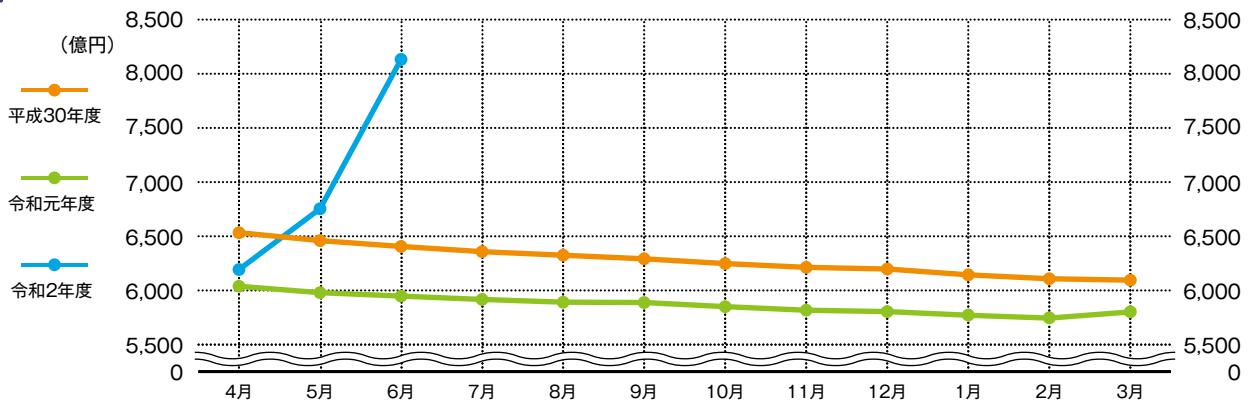
月別	件数	金額	前年同月比	
			件数	金額
4	36	203	112.5	70.9
5	14	197	48.3	52.7
6	12	153	75.0	109.2
7				
8				
9				
小計				
10				
11				
12				
1				
2				
3				
小計				
累計	62	553	80.5	69.1
事業計画	—	2,500	—	—
全国累計	—	19,487	—	81.5

※損害金回収を含む。件数は完済分。全国累計は速報値。

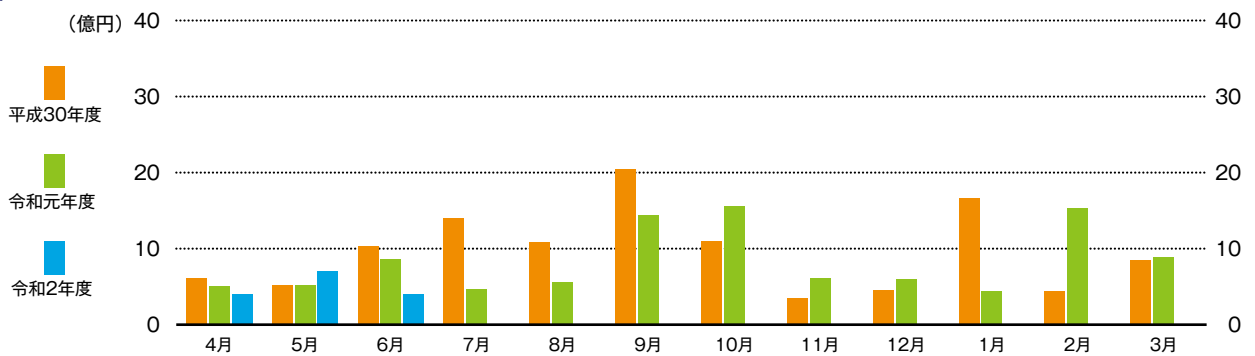
保証承諾



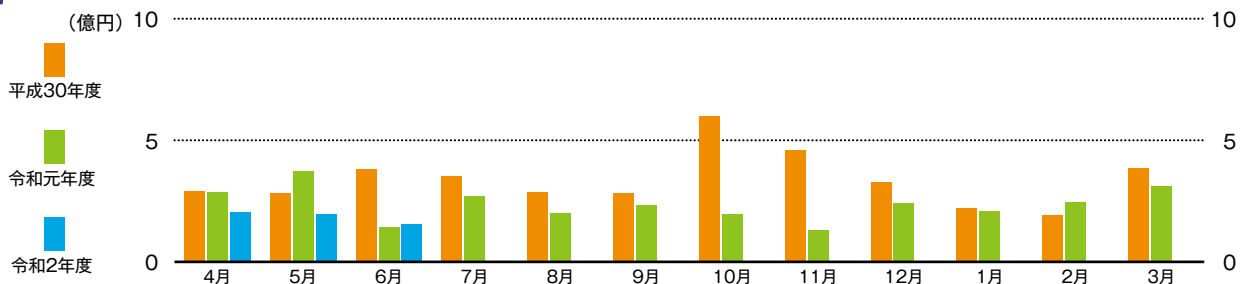
保証債務残高



代位弁済



求償権回収





京都北都信用金庫 舞鶴中央支店

〒624-0854
京都府舞鶴市字円満寺145

支店の沿革

- 昭和52年 2月 舞鶴信用金庫本店として現所在地に開設
- 平成14年11月 京都北部5金庫の合併により、京都北都信用金庫舞鶴中央支店となる
- 平成30年 2月 エリア制導入により舞鶴中央支店を統括店、舞鶴港支店、余内支店を連携店とする体制となり、現在に至る



融資係・業務係



支店管内の産業の特色及び 中小企業金融の取組などについて

当店の営業エリアは、西舞鶴の主要地区・主要事業所であり、業種や法人・個人などの偏りは特にありません。近年においては、舞鶴港が日本海側拠点港となったことで埠頭の整備事業が行われており、大型クルーズ客船が多数寄港するなど、観光産業の増加に期待が持たれています。

保証協会との連携について

エリア制の導入に伴い、専任担当者制度が導入されたことで質の高い金融サービスの提供が可能となりました。Face to Faceを基本とした事業性評価を通じ、中小企業に対し価値のある課題解決策を提案するなど、保証協会様とも連携を図りながら、粘り強い支援活動を行っています。

■支店のスローガン

**地域オンリー・ワンの金融機関へ！
お客様に興味を持ち、
親近感、安心感、信頼を勝ち取ろう！**

当金庫の原点である「地域密着」による「足」を使った地道な活動を通じ、お客様の様々な課題解決に向けた支援を実践し、「ほくとしんきんと取引して良かった」と思って頂くことで、当庫のファンを一人でも増やすことを目指しています。



支店長 羽賀 靖 様

支店長のモットー

し せいそくだつ
至誠惻怛

誠を尽くし、いたわりの心を持って人に接する。そうすれば必ず道は開かれる。

お客様、職員、家族、その他自分に関わる全ての人に対し、この気持ちを忘れないよう心掛けています。

これまでで一番
心に残る体験

入庫二年目の頃、定例集金先のお米屋さんから「ハンバーガーショップを開きたいので相談に乗って欲しい」と依頼を受けました。当時の私は融資の知識や経験もありませんでしたが、上席者と一緒になってなんとか開店まで漕ぎ着けました。そのお店が大繁盛している様子を見て、自分の行動がお客様の人生を大きく左右することに感動したのを覚えています。

職員の方々への
アドバイス

金融機関を取り巻く環境が厳しくなっている現在、「自分で考え、何が最適な答えかを導き出すこと」、「ときには、上司や先輩、専門家の力を借りてでも、自ら考え抜いて答えを出すこと」が大切です。指示待ち人間とならず、「自ら考え行動に移せる職員」になれるよう頑張ってくださいと思います。

保証協会へ
メッセージ

新型コロナウイルス感染症の影響により多くのお客様がお困りのなか、安定した金融サービスを提供し続けていくためには、保証協会様の協力なくしては成り立ちません。地域の事業者が安心して経営に集中できるよう、引き続きご指導、ご鞭撻、ご協力のほど宜しくお願い致します。



一般社団法人 京都府中小企業診断協会

所在地 京都市下京区四条通室町東入函谷鉾町78番地 京都経済センター 4階

電話番号 075-353-5381

このコーナーでは、京都府内の経済団体等が一堂に集結することで、様々な知恵が融合した新たな価値を生み出す“京都経済センター”に入居する中小企業支援機関を紹介しています。

今回は一般社団法人京都府中小企業診断協会 会長 山脇康彦様に活動内容や今後の展望、京都経済センター内での連携支援などについてお話を伺いました。



■ 事業概況

一般社団法人京都府中小企業診断協会は、中小企業の経営課題に対応するための診断・助言を行う中小企業診断士で構成されている団体です。会員数は188名（令和2年5月31日現在）で、京都府内全域を活動エリアとして、主に次のような事業を行っています。

- (1) 会員中小企業診断士相互の連携を図るための指導及び連絡
- (2) 会員中小企業診断士の資質の向上を図るための研修会及び研究会に関する事業
- (3) 中小企業の経営の診断及び経営に関する助言、それらに関連する調査研究等の事業
- (4) 中小企業の経営支援のためのシンポジウム、情報の収集及び提供
- (5) 経営相談業務の実施
- (6) 官公庁、その他関係団体及び金融機関等諸機関との連携、協力並びに提携
- (7) 会報の発行に関する事業
- (8) 中小企業診断士制度の維持、発展に関する事業 など

■ 中小企業・小規模事業者への支援内容

官公庁、その他関係団体及び諸機関等との連携、協力、提携の下、創業から事業承継まで企業のライフステージに対応して、次のような支援を行っています。

(1) 診断・支援事業

- ・ 経営相談、経営診断、経営改善への助言
- ・ 経営革新（農商工連携や6次産業化等を含む）や経営改善、経営力強化等の事業計画策定支援、IT活用、IT経営支援 など

(2) 教育・研修事業

- ・ 創業セミナー、経営体質強化のためのセミナー、講演会
- ・ 従業員教育のためのセミナー、研修
- ・ 支援機関の支援員研修 など

(3) その他

- ・ 商店街診断、業界診断、地域経済動向調査、広報誌での起業家紹介など



経営相談の風景

■ 中小企業者に伝えたいこと・今後の展望

新型コロナウイルス感染症の影響による緊急事態宣言は解除されたものの、同感染症の発生前と後で世界は大きく変わり、これまでに立てられた戦略や戦術が意味をなさなくなってきています。そうした状況においては、チャールズ＝ダーウインの言にあるように、新たな環境変化に適応して生きていくしかありません。従前のやり方に固執せず、新しい働き方やテレワーク時代に即した斬新なビジネスモデルの構築、SNS（ソーシャル・ネットワーキング・サービス）を活用した企業価値の発信などに取り組んでいただきたいと思います。

■ 京都経済センター内での連携支援について 保証協会へのご意見・ご要望

京都府中小企業診断協会も、京都経済センターを「新たな価値を生み出す「交流と融合」の場」と位置づけ、保証協会様をはじめ、様々な経済団体等と連携しながら、京都の中小企業・小規模企業の支援を通じて、京都経済の成長・発展に貢献したいと考えています。保証協会様とは現在、専門家派遣事業「京都バリューアップサポート」等で連携させていただいており、今後もよりお客様のニーズに応じたメニューを拡充するなど更なる連携強化をしていきたいと思っています。



京都市立芸術大学との産学連携の取組みについて

昨年度より、当協会では京都市立芸術大学と連携し、学生の教育支援を目的に、学生が制作した絵画作品を展示しています。

今年度は新たに福角春奈^{ふくすみはるな}氏の油画を当協会の総合受付に展示しています。

一般の皆様もご鑑賞いただけますので、お越しになられた際にはどうぞご覧ください。

また、昨年度総合受付に展示していた神山実貴子^{こうやまみきこ}氏の日本画についても、応接通路に展示していますので、併せてご覧ください。



福角 春奈 氏

「過ぎ去る時、留まる記憶の
もの悲しさの中で」(油画)

【作品説明】

流動的な画材の様子と水のあり方の類似から、水の本質だと思うところに着目し制作をしています。

神山 実貴子 氏

かいりゅう
「廻流」(日本画)

【作品説明】

山藤は山地の樹木に巻き付いて生育し、時には地面を這うようにツルを伸ばす。地面に広がった藤の葉が風を受けてなびく様子は、まるで水が流れるようである。めぐり廻っていく水の流れを山藤にのせて。



「未来へ歩む京の企業」について

毎号掲載しています「未来へ歩む京の企業」は、昨今の新型コロナウイルス感染症の影響を鑑み、今号の掲載を見合わせます。

令和2年度 新入職員 紹介

今年度は3名の新入職員を迎えました。
今後は、皆様とお会いする機会も増えると思いますので、
ご指導の程よろしくお願いたします。



《質問事項》

- ①私のモットー
- ②学生時代に熱中したこと
- ③今、一番興味があること
- ④今後の抱負



企業支援部 企業発展推進課

カト ユイ
加藤 祐衣

- ①最後まで諦めずにやり遂げることです。困難なことでも逃げ出すのではなく、どうすればできるようになるかを考えて、一つずつ積み重ねていくことを心掛けています。
- ②旅行です。特に温泉旅行では1日に3か所の温泉に入ったり、美味しいものを食べたりと、温泉街ならではの時間を満喫しました。
- ③ジョギングです。学生時代に京都マラソンのボランティアをしたことを機に、京都の街並みを眺めながら楽しく走りたと思うようになりました。
- ④今は業務を覚えることで精一杯ですが、「努力・笑顔・感謝」を忘れず、一日でも早くお客様の力になれるよう努めていきます。



債権管理部 管理第二課

トキ ヒマワリ
徳 ひまわり

- ①周囲の人を大切にすることです。職場はもちろん、家族や友人など、周りに対する誠意を忘れずに行動するよう努めています。
- ②模擬国連サークルでの活動です。色々な国の大使を演じることで、一つの物事でも立場を変えれば全く違った見方ができることを学びました。
- ③食べることが好きなので京都の飲食店を沢山巡りたいと思っています。おすすめのお店があれば是非教えてください。
- ④不慣れな事も多くありますが、自身が出来ることに全力で取り組みながら、どんな経験も今後に活かしていけるよう頑張ります。



企業支援部 保証審査課

ヤマグチ
アヤカ
山口 礼華

- ①どんな場面でも、積極的にコミュニケーションをとることを心掛けています。個人ではなくチームで働くことを常に意識して行動します。
- ②大学時代、準硬式野球のマネージャーとして試合や合宿、練習など選手と多くの時間を過ごしました。引退後はたくさん旅行をし、ヨーロッパを4カ国周遊したことが一番の思い出です。
- ③グランピングに興味があります。おしゃれな料理を作ったり、テントに泊まったりする非日常感を味わってみたいです。
- ④一日でも早く一人前の社会人になれるよう、積極的に「挑戦」と「反省」に取り組みます。将来、周囲に良い影響を与えられるような人物に成長することが目標です。

本所

〒600-8009 京都市下京区四条通室町東入函谷鉾町78番地

京都経済センター5階

●業務区域／京都市、向日市、長岡京市、乙訓郡

●電話

●FAX

保証統括課	：(075) 354-1011	(075) 354-1061
企業発展推進課	：(075) 354-1012	(075) 354-1062
保証審査課	：(075) 354-1013	(075) 354-1063
経営支援課	：(075) 354-1015	(075) 354-1065
再生支援課	：(075) 354-1016	(075) 354-1066
調整統括課	：(075) 354-1031	(075) 354-1038
管理第一課・第二課	：(075) 354-1021	(075) 354-1028
総務課 (経営監査・コンプライアンス室)	：(075) 354-1021	(075) 354-1028
人事課	：(075) 354-1022	(075) 354-1028
情報企画課	：(075) 354-1023	(075) 354-1029

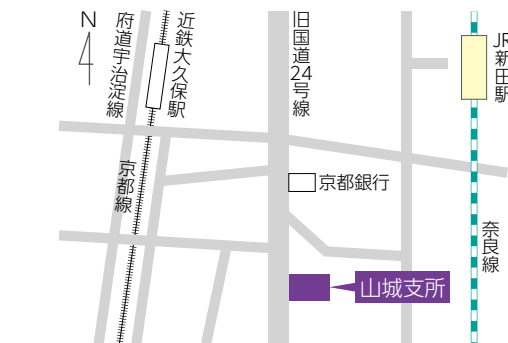
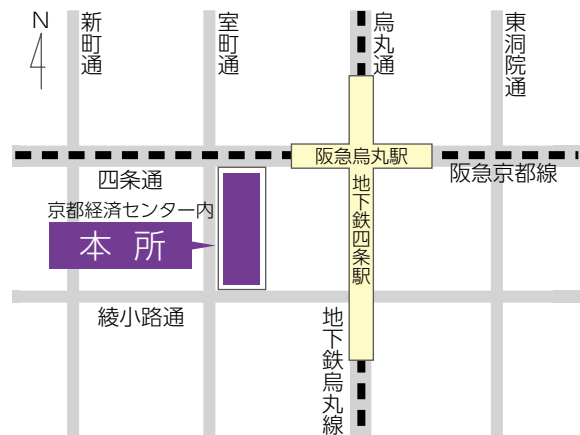
専用相談窓口

●電話

事業承継サポートデスク	：(075) 354-1018
海外展開サポートデスク	：(075) 354-1019
創業サポートデスク	：(075) 354-1020

お役立ち情報を公式LINEにて随時配信中！
ぜひ、友だち登録をお願いします！

LINEID @cgc-kyoto



山城支所

〒611-0033 宇治市大久保町上ノ山37番地の3

●業務区域／宇治市、城陽市、八幡市、京田辺市、木津川市、相楽郡、綴喜郡、久世郡

●電話／

●FAX／

保証関係：(0774) 43-8822 保証関係：(0774) 43-8899

管理関係：(0774) 43-8823 管理関係：(0774) 43-8824



中丹支所

〒620-0804 福知山市石原2丁目24番地

●業務区域／福知山市、綾部市、舞鶴市

●電話／(0773) 27-6156 ●FAX／(0773) 27-6158

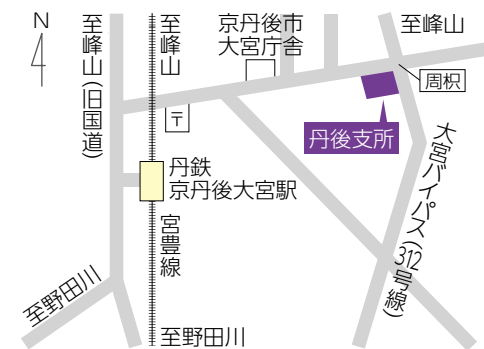


南丹支所

〒621-0052 亀岡市千代川町千原2丁目6番11号

●業務区域／亀岡市、南丹市、船井郡

●電話／(0771) 22-1041 ●FAX／(0771) 22-6737



丹後支所

〒629-2503 京丹後市大宮町周枳2226番地3

●業務区域／宮津市、京丹後市、与謝郡

●電話／(0772) 68-0601 ●FAX／(0772) 68-0613

あなたの企業の一員に
京都信用保証協会
CREDIT GUARANTEE CORPORATION OF KYOTO
<https://kyosinpo.or.jp/>



表紙の写真／大文字山 火床

毎年8月16日に開催される「五山の送り火」の中で一番最初に火が灯される大文字送り火。護摩木に自分の名前と病名を書いて火床の割木の上に乗せて焚くとその病が癒るという信仰がある。また、大文字山は市街地から近く、登山道が整備されていることなどから、気軽に登ることができる山としても親しまれている。