

あなたの企業の一員に

京をつなぐ

・ ・ ・ 保 証 季 報 ・ ・ ・

—平成27年度—
第 I 四半期

P01-02 四半期事業概況

P03-04 月別事業概況

P05-08 感謝状贈呈式開催

P09-10 京のイチオシ企業…株式会社トライマント

P11-12 金融機関紹介……………京都北都信用金庫 網野支店

P13-14 海の京都……………福知山市

P15 お知らせ……………京都再生ネットワーク会議開催

P16 新入職員紹介

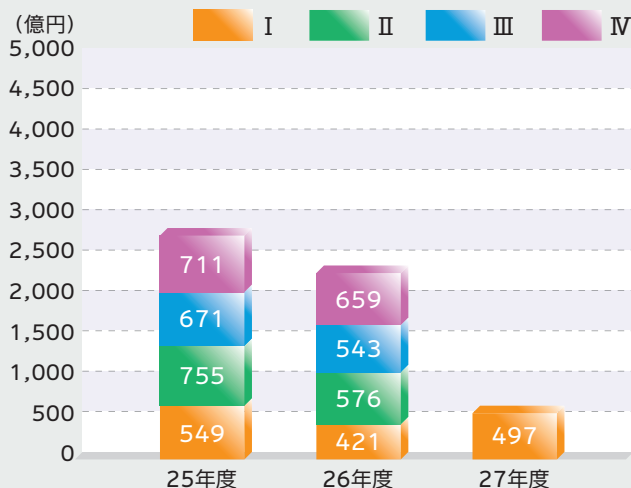


平成27年度 事業概況

保証承諾

(単位：百万円、%)

	件数	金額	前年同期比	
			件数	金額
I	2,812	49,744	110.0	118.1
II				
III				
IV				
年度累計	2,812	49,744	110.0	118.1



平成27年度第 I 四半期の保証承諾は2,812件、497億44百万円となりました。
前年度と比べ件数で110.0%、金額で118.1%となり、件数、金額ともに前年度を上回りました。

債務残高

(単位：百万円、%)

	件数	金額	前年同期比	
			件数	金額
I	54,894	820,388	97.2	93.2
II				
III				
IV				

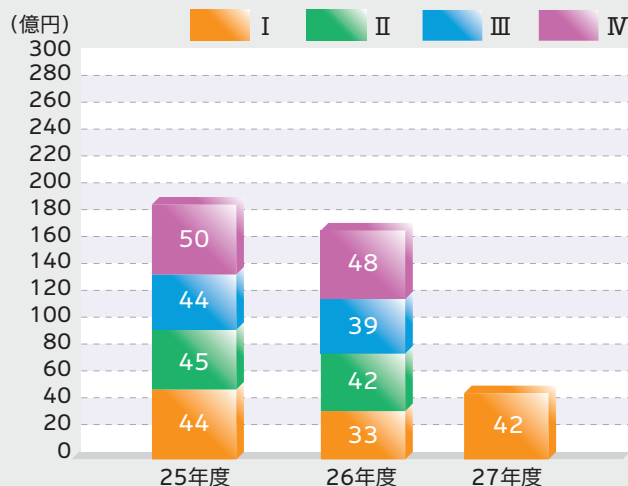


平成27年度第 I 四半期の保証債務残高は54,894件、8,203億88百万円となりました。
前年度と比べ件数で97.2%、金額で93.2%となり、件数、金額ともに前年度をやや下回りました。

代位弁済

(単位：百万円、%)

	件数	金額	前年同期比	
			件数	金額
I	219	4,214	115.9	129.2
II				
III				
IV				
年度累計	219	4,214	115.9	129.2



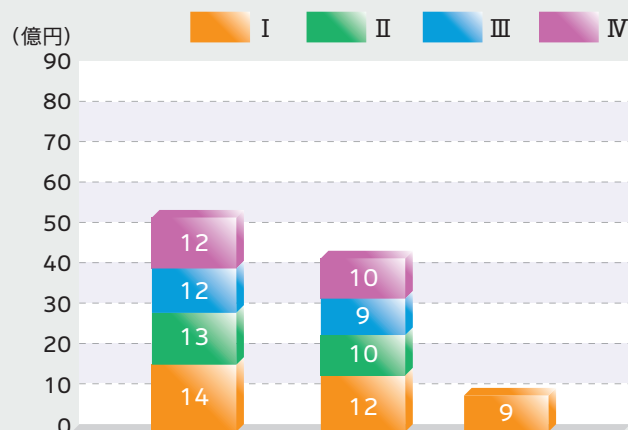
平成27年度第 I 四半期の代位弁済は219件、42億14百万円となりました。
前年度と比べ件数で115.9%、金額で129.2%となり、件数、金額ともに前年度を上回りました。

求償権回収

(単位：百万円、%)

	件数	金額	前年同期比	
			件数	金額
I	73	901	93.6	73.7
II				
III				
IV				
年度累計	73	901	93.6	73.7

※損害金回収を含む。件数は完済分。



平成27年度第 I 四半期の求償権回収は73件、9億1百万円となりました。
前年度と比べ件数で93.6%、金額で73.7%となり、件数、金額ともに前年度を下回りました。

平成27年度 事業概況

保証承諾

(単位：百万円、%)

月 別	件 数	金 額	前 年 度 比	
			件 数	金 額
4	874	15,180	110.8	120.0
5	817	13,953	98.2	102.2
6	1,121	20,611	119.8	130.1
7				
8				
9				
小 計				
10				
11				
12				
1				
2				
3				
小 計				
累 計	2,812	49,744	110.0	118.1
事業計画	—	210,000	—	—
全国累計	160,618	1,971,898	101.0	106.9

*全国は速報値

保証債務残高

(単位：百万円、%)

月 別	件 数	金 額	前 年 度 比	
			件 数	金 額
4	55,436	834,706	97.7	93.4
5	55,164	825,754	97.4	93.3
6	54,894	820,388	97.2	93.2
7				
8				
9				
上期平残				
10				
11				
12				
1				
2				
3				
下期平残				
年度平残				
事業計画	—	785,000	—	—
全国累計	2,904,600	26,938,672	96.1	93.0

*全国は速報値

代位弁済

(単位：百万円、%)

月 別	件 数	金 額	前 年 度 比	
			件 数	金 額
4	50	866	102.0	83.8
5	95	2,092	150.8	187.0
6	74	1,256	96.1	113.1
7				
8				
9				
小 計				
10				
11				
12				
1				
2				
3				
小 計				
累 計	219	4,214	115.9	129.2
事業計画	—	22,000	—	—
全国累計	10,917	109,420	85.5	80.7

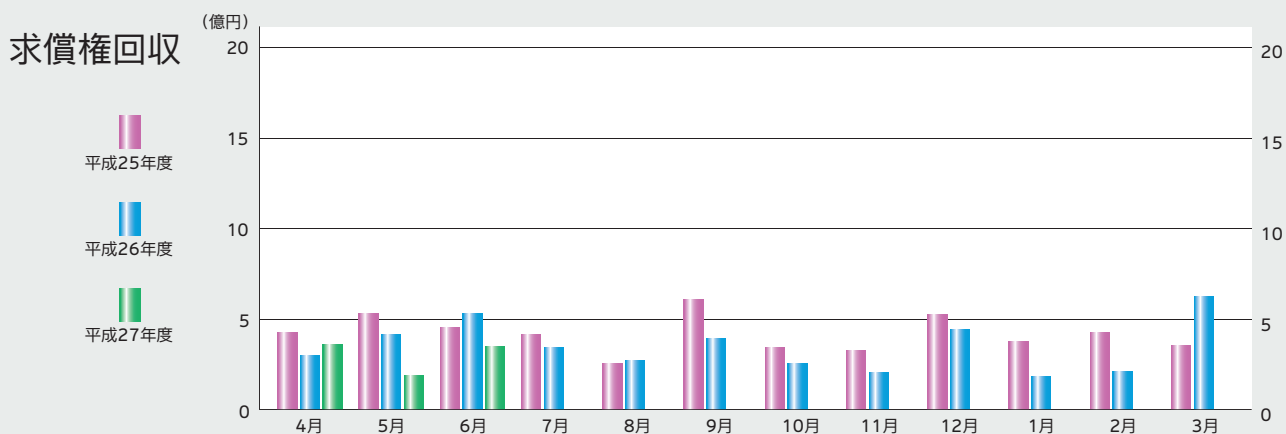
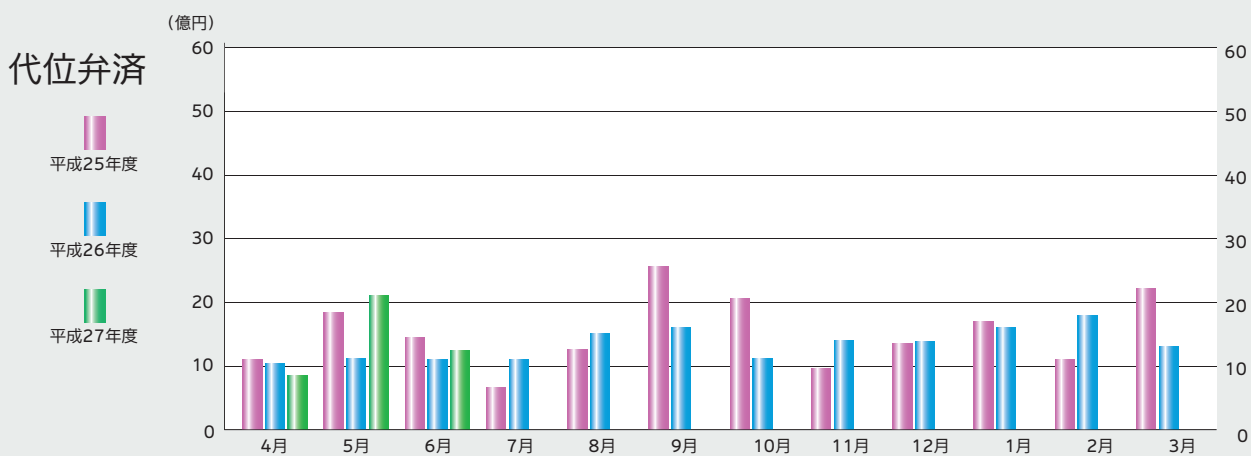
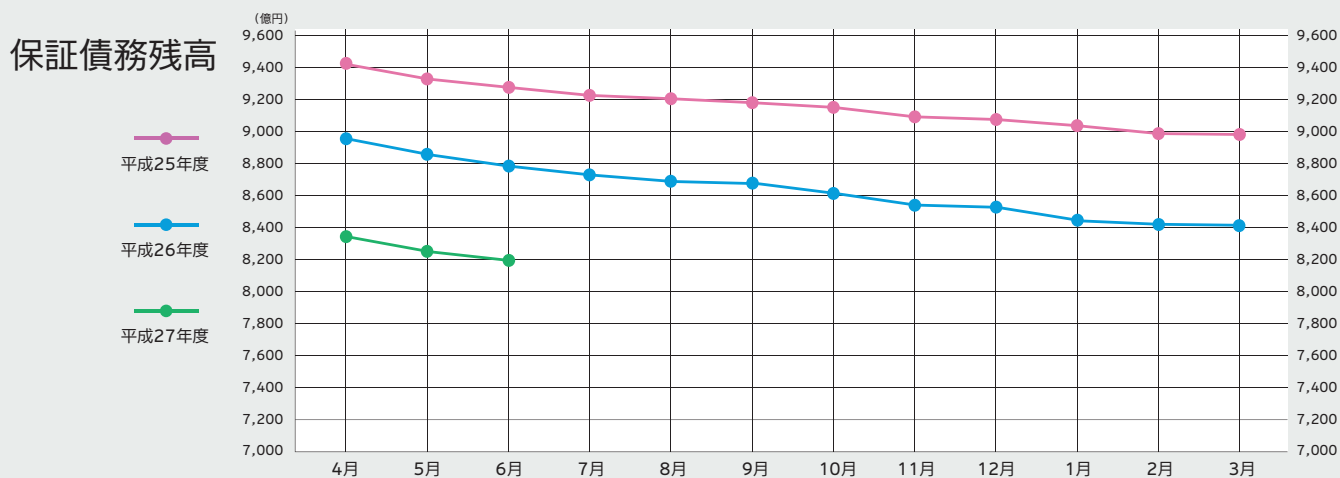
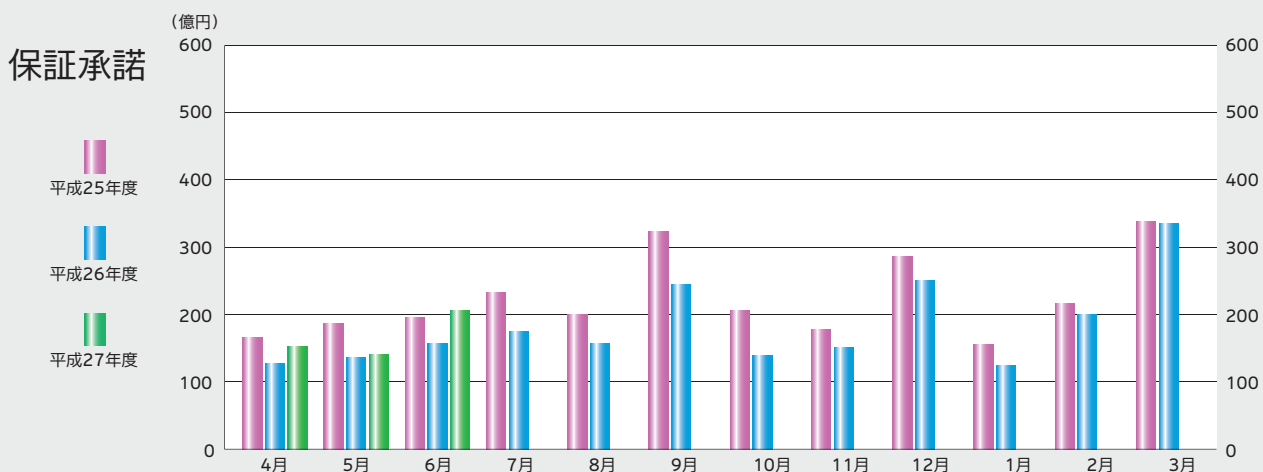
*全国は速報値

求償権回収

(単位：百万円、%)

月 別	件 数	金 額	前 年 度 比	
			件 数	金 額
4	33	362	173.7	121.7
5	15	192	50.0	48.0
6	25	346	86.2	66.2
7				
8				
9				
小 計				
10				
11				
12				
1				
2				
3				
小 計				
累 計	73	901	93.6	73.7
事業計画	—	3,800	—	—
全国累計	—	31,422	—	88.1

*損害金回収を含む。件数は完済分。全国累計は速報値。



平成27年度 保証推進金融機関店舗感謝状贈呈式開催



平成27年4月28日、京都ブライトンホテルにおいて平成27年度保証推進金融機関店舗感謝状贈呈式を開催いたしました。

この感謝状贈呈式は、前年度の保証推進において顕著な実績を上げられ、府内中小企業の金融安定に貢献された金融機関様および金融機関店舗の皆様方に対して行っているものです。

ご 来 賓



京都府
商工労働観光部
部長
岡本 圭司様



京都市
産業観光局
局長
村上 圭子様



京都銀行協会
会長
高崎秀夫様



京都府
信用金庫協会
会長
増田 寿幸様



京都中央信用金庫
理事長
布垣 豊様



京都北都信用金庫
理事長
森屋 松吉様



平成27年度 金融機関店舗感謝状贈呈式ご出席店舗・金融機関

1. 保証債務残高200億円以上の1店舗

2. 保証債務残高100億円以上の5店舗

(単位:百万円)

金融機関名		保証債務残高	金融機関名		保証債務残高
1	京都信用金庫 本店	22,118	4	三井住友銀行 京都支店様	10,756
2	京都銀行 本店営業部様	17,803	5	京都銀行 西院支店様	10,514
3	京都銀行 三条支店様	12,687	6	京都中央信用金庫 本店営業部様	10,085



京都信用金庫 本店
理事
本店長 **大庭 正嗣様**



京都銀行 本店営業部
取締役
本店営業部長 **人見 浩司様**



京都銀行 三条支店
取締役
支店長 **岩橋 俊郎様**



三井住友銀行 京都支店
京都エリア
支店長 **加藤 崇亨様**



京都銀行 西院支店
支店長 **尾池 広文様**



京都中央信用金庫 本店営業部
常務理事
本店営業部長 **松岡 輝様**

(平成27年4月28日現在の役職を記載しています。)

3. 平成26年度 保証債務残高対前年比平均値93.65%以上で

平残代位弁済率平均値1.87%以下の保証債務残高上位の34店舗

(単位:百万円)

金融機関名		保証債務残高	金融機関名		保証債務残高
1	京都信用金庫 吉祥院支店様	9,751	18	京都信用金庫 宇治支店様	4,483
2	京都中央信用金庫 市場支店様	9,465	19	京都信用金庫 東山支店様	4,454
3	京都銀行 河原町支店様	7,298	20	京都信用金庫 上鳥羽支店様	4,165
4	京都信用金庫 九条支店様	7,080	21	京都銀行 綾部支店様	4,137
5	京都信用金庫 河原町支店様	6,444	22	滋賀銀行 京都南支店様	4,129
6	京都銀行 九条支店様	5,962	23	京都中央信用金庫 駅前支店様	4,129
7	京都信用金庫 西宇治支店様	5,908	24	京都銀行 山科中央支店様	4,033
8	京都銀行 久御山町支店様	5,749	25	みずほ銀行 京都中央支店様	3,997
9	京都銀行 東舞鶴支店様	5,746	26	京都信用金庫 城陽支店様	3,880
10	京都信用金庫 久御山支店様	5,446	27	京都銀行 京都市役所前支店様	3,761
11	京都信用金庫 長岡支店様	5,341	28	京都信用金庫 西院支店様	3,612
12	京都銀行 四条支店様	5,232	29	京都信用金庫 北野支店様	3,560
13	京都銀行 宇治支店様	5,229	30	京都中央信用金庫 八幡支店様	3,483
14	三菱東京UFJ銀行 京都支店様	4,960	31	京都銀行 大久保支店様	3,209
15	京都銀行 亀岡支店様	4,619	32	京都北都信用金庫 福知山中央支店様	3,194
16	京都銀行 府庁前支店様	4,615	33	京都北都信用金庫 東舞鶴中央支店様	3,109
17	滋賀銀行 宇治支店様	4,606	34	京都北都信用金庫 本店営業部様	3,072

4. 平成26年度 各支所の保証債務残高対前年比平均値以上で 平残代位弁済率平均値以下の保証債務残高1位の4店舗

(単位:百万円)

支所区分	金融機関名	保証債務残高	支所区分	金融機関名	保証債務残高
宇治支所	京都信用金庫 西宇治支店様	5,230	中丹支所	京都銀行 東舞鶴支店様	5,682
南丹支所	京都銀行 亀岡支店様	4,534	丹後支所	京都北都信用金庫 本店営業部様	3,066

【選考基準】 各支所における債務残高伸長率前年比以上、平残代位弁済率平均以下

支所区分	債務残高伸長率 (%)	平残代位弁済率 (%)
宇治支所	94.7	1.90
南丹支所	93.1	0.93
中丹支所	94.7	1.17
丹後支所	94.5	1.37

5. 政策保証等の推進2店舗

(単位:%、百万円)

	部門	金融機関名	伸長率・承諾金額
1	保証承諾金額伸長率	京都北都信用金庫 網野支店様	355.4
2	提携保証	京都銀行 本店営業部様	2,430

【1の選考基準】 ①平成26年度 保証債務残高30億円以上

②平成26年度 平残代位弁済率平均以下

【2の選考基準】 提携保証 保証承諾金額 1位の店舗

6. 政策保証等の推進金融機関7行・庫

(単位:百万円)

	部門	金融機関名	保証承諾
1	特定社債保証	京都銀行 営業本部様	2,544
2	提携保証	京都銀行 営業本部様	24,247
3	京都府・京都市中小企業再生支援融資	京都信用金庫 事業協働部様	4,569
4	サポート関連保証	京都中央信用金庫 審査部様	2,023
5	経営改善計画策定支援事業	京都中央信用金庫 審査部様	45件
6	新規保証	京都銀行 営業本部様	1,715
7	創業保証	京都信用金庫 企業成長推進部様	18件

【1～4, 6の選考基準】 平成26年度 保証承諾金額 1位の金融機関

【5の選考基準】 平成26年度 計画同意件数 1位の金融機関

【7の選考基準】 平成26年度 保証承諾件数 1位の金融機関

懇親会にご出席の皆様

乾杯

京都北都信用金庫
理事長
森屋 松吉様



感謝状贈呈式の後、ご来賓及びご出席の方々との懇親会を開催いたしました。京都北都信用金庫理事長の森屋松吉様から力強い乾杯のご発声をいただきました。

今後とも金融機関様や行政機関様と一緒に京都の中小企業を支えていきたいと考えておりますので、なお一層のご支援、ご協力をお願い申し上げます。

京の Best Recommended イチオシ企業



◆◆◆ 株式会社トライマント ◆◆◆

株式会社トライマントは、京都市南区で教育用歯科模型および関連機材の製造販売を行っています。同社社長は以前の勤務先で培った海外営業に関する高い能力を発揮し、同社は商社からメーカーへ業態を転換され、積極的に海外販路を新規開拓されています。高い営業力を活かして活躍されている、2代目社長の古起玲緒様にお話を伺いました。



商社からメーカーへ

「当社は元々教育用歯科模型を取り扱う商社でした。取引先との関係で、現在は商社からメーカーに転換し、本日も中京区から現在の場所へ移転しました。メーカーといっても、1階の工場の一つ一つ製品を手作業で作っています。」

業態転換を成し遂げた同社ですが、当初は苦労の連続だったようです。「突然の業態転換による苦労はたくさんありました。失敗作のクレームなどに心が折れることもしばしばありました。しかし、当社の製品を待っているお客様や、当社の製品を使って歯科医師を目指している学生がたくさんおられます。また、海外でも、当社の製品を売りたいと言って下さる販売店の皆様がいっぱいいらっしゃるのです。その方々の期待に応えたいという思いが、苦労の先のやりがいにつながっています。ものづくりをしながら、製品を販売するという大変な苦労があります。私はもともと大手飲料メーカーで営業を行っていましたが、とりあえずやってみるというチャレンジ精神のもと、飛び込み営業のノウハウや製作側との調整など多くのことを学びました。今でも当時の苦労や経験が活かされているように思います。」

静かに始まったインタビューは話が進むにつれてヒートアップし、ユーモアを交えてお話いただいた数々のご苦労

や営業の話が自然と楽しい笑い声を生むとともに、同社の今後の発展を期待させるものでした。

社長は「日本には、“花を生ける”、“書道を極める”という精神にもみられるように、ものづくりをきれいに文化があるように思います。当社のものでいいものがあるべきではないかと思っています。当社のものでいいものは繊細で丁寧な作業が要求されます。表面の見た目だけではなく、製品の性能、細かな部分までの作り込み、つまり製品の精度が求められています。これからも丁寧にものをつくる、きれいなものづくりを行いたいと考えています。」と、ものづくりに対する熱い想いを述べられました。





トライマント
従業員の皆さん

様々なオーダーに対応した 緻密なハンドメイド製品

同社の顧客は、主に歯科学を学ぶ学生や歯科医師です。そして同社の製品は、顎模型の脱着を容易にした軽量でシンプルな製品や、精巧に歯肉などが再現され特許を取得した製品など、医師たちのニーズに応じて作り出されたものばかりです。これらは日本国内に比べて海外でより多く活用されています。それは、日本とは違い海外の歯科医師国家資格試験は実技を伴うため、同社が扱うような歯科模型で練習を重ねて試験に備えるためです。特にフィリピンにおいては同社製品の品質が認められて歯科学会に国家資格試験用として承認されており、昨年の試験でもっとも優れた成績を取めた学生は、同社の製品を使用していたといいます。インタビューを行った同社2階会議室には、さまざまな機能を持つ歯科模型がたくさん並んでいました。

次に、社長にご案内いただいた1階の工場では、スタッフの皆さんが明るい挨拶で私たちを出迎えて下さいました。工場内のいたるところに完成前の部品や部材が整理整頓されて並んでいます。工場内の大型機械は数台で、主にスタッフの手作業による作業が大半です。それぞれの工程を経て、交換用歯牙の研磨、顎模型の組み立てが行われていました。一見すれば単調な作業ですが、同社スタッフのモチベーションを上げるとともに品質を高める取組みがなされていました。「作業に従事するスタッフには、作業効率の向上だけでなく商品知識を深めることを目的とした社内テストを受けてもらいます。年に数回行う社内テストを通じ、スタッフは商品知識を深め、ものづくりにこだわる意識が芽生えます。」

当社のものづくりは、緻密で繊細なスタッフの手で支えられているのです。

株式会社 トライマント

代表者／古起 玲緒
所在地／京都市京都市南区上鳥羽苗代町 16-1
従業員数／9名
事業内容／教育用歯科模型および関連機材製造販売
創業／昭和58年11月
設立／昭和58年11月1日
資本金／1,000万円
URL／<http://www.trimunt.co.jp/>

古起玲緒様より

滋賀県、琵琶湖の近くで生まれたということから、近江商人の基本的な考え方である「三方良し」の理念は、企業のあるべき姿としてだけではなく、人生の行動計画の指針となっております。

当社は、この考え方のもと、企業は我々自身、お客様、そして社会に役立つ法人であるべきと考え、そこに情熱(Passion)、理想に向かうための先見(Vision)、目標に向かっての具体的な行動(Action)、この3つが連結し、いずれが欠けても存在できないという信念と、その業態においては、製造と研究開発、さらに販売活動のそれぞれの分野が等しく連結し、その中心に存在するところを目指しています。

父である先代が3つの山の要素をその核に位置することに我々の存在価値があるという意味を込めて、当社のシンボルマークを考案しました。起業に踏み切ってから約30年が経過しました。

特に歯科医療の学習、教育システムにおいて先進国であるアメリカから多くを学び、日本市場だけでなく全世界に高品質で顧客満足度の高い製品をご提供することで、社会の進歩に少しでもお役に立ちたいという一念であります。

今後もよりよい製品づくりに社員一同、邁進していきたいと思っております。

保証協会へメッセージ

当社が業態転換する際には保証協会に支えていただきました。当社のように新たな局面を迎える中小企業を引き続きサポートしていただきたいと思います。



古起 玲緒社長





京都北都信用金庫

網野支店

京都府京丹後市網野町網野 373-1

・・・支店の沿革・・・

- 昭和44年 6月 網野信用金庫本店として現所在地に開設
- 平成14年11月 京都北部5金庫の合併により、京都北都信用金庫網野支店として現在に至る



支店管内の産業の特色及び 中小企業金融の取組みなどについて

当店の所在する網野町は、鳴き砂の琴引浜や夕日ヶ浦温泉、府内最大の離湖、浦島太郎や静御前伝説等の観光資源に恵まれています。また、基幹となる観光業のほか、農漁業や絹織物産業も盛んな地域です。地域経済活性化のため、販路拡大や創業支援等、地域での高いシェアを活かしたきめ細やかな金融サービスの提供に努めています。

保証利用推進の方策について

リストアップした保証利用先を訪問して、業況や資金繰り状況のヒアリングを行っています。その結果をもとに各企業の状況に応じた融資の提案を年2～3回のサイクルで繰り返しています。特に創業支援や再生支援においては、保証協会との連携を密にして、制度融資の優位性を活かした利用推進を行っています。



支店の スローガン

「動けば変わる！初めの一步を踏み出そう！」

置かれている状況に行き詰まった時、悩み考える事は必要ですが、動き出さなければ何も状況は変わりません。企業再生においても計画2割・実践8割と言われるように、悩める職員や経営者に対して、行動力が現状打破への近道であり、動けば必ず何かが変わる事を伝えています。



これまでで一番心に残る体験

本部再生支援部署の立上げから再生支援業務に3年間携わり、多くの経営者と信頼関係を築くことができました。最初お客様は、金融機関の再生支援業務に対して閉鎖的で疑義感も抱いていましたが、何度も面談を繰り返す事で目標を共有する事ができ、計画実践の頃には金庫の担当者としてではなく、私自身を信頼し感謝いただけるまでになり、人対人の信頼関係の大切さを実感しました。

職員の方々へのアドバイス

自分の夢や目標を持つ事、その実現に向けて諦めない事、そして努力を怠らない事です。社会、会社、家庭、また、置かれている立場やライフステージによって夢や目標は変わりますが、将来なりたい自分を実現するために、今、何をしなければならないのかを考え、常に前向きに行動する事が大切です。

保証協会へメッセージ

地域の活性化や持続的な発展を目指し、貴協会や企業・大学・金融機関が知識や経験、ノウハウを共有し、創業支援や再生支援への取組みを一層深め協働していく事が必要であると考えます。今後ともなお一層のご指導、ご協力を賜りますよう、お願い申し上げます。

支店長のモットー

『己で限界を作らない』

目標実現へのプロセスにおいて苦難に直面した時、「できない」と言わない事です。「できない」と最初から自分自身が限界を作ってしまうと、それを乗り越える事はできません。また、反対に「できた」という限界を自分で作ると、それ以上の成長もありません。今の自分に満足せず、常に次の目標に向かう気持ちが自分を成長させます。



支店長
野村 幸宏様

(平成27年7月1日付で執行役員 峰山中央支店 支店長に就任されました。)

海の京都

海の京都特集第5回目は福知山市です。同市では、「お城とスイーツのまち」をテーマに海の京都事業を展開されています。福知山市観光振興課様のご案内のもと、福知山市の魅力を伝えるコンセプトツアー「～福を感じる～『ドッコイセ』が智慧をうみだす福のまち」を体験させていただきました。

福知山城 ～福知山「ドッコイセ」のルーツを探る～

初めに訪れたのは、福知山市を代表するランドマークである福知山城です。福知山城は天正7(1579)年頃、丹波を平定した明智光秀によって西国攻略に向けた拠点の一つとして築かれた城であり、自然石をそのまま用いた豪快な石垣に目を奪われます。築城にあたり領民は「ドッコイセ」という掛け声とともに石材などを運んだと言われ、この「ドッコイセ」は福知山に長年伝わる福知山音頭の掛け声として、市民の心に根付いています。なお、当時の面影を今に伝える石垣の中には、ハート型の石が隠れており、見つけると幸運が訪れると言われていました。ぜひ探してみてください。

福知山城をさらに知るため、明智光秀に詳しい海の京都・福知山市実践会議メンバーの吉田博様にお話を伺いました。「本能寺の変があったことから、“信長を倒した悪いやつ”という印象ばかりが残りますが、実は多くの功績を残しています。他の武将に先駆けて軍団の規律である“家中軍法”^{ちゆうかくんぽう}を定め、水害が多い城下町に堤防や藪(明智藪と呼ばれる)を設けて治水整備を行い、領民からは良君かつ

名君として慕われていました。近年その功績が再評価され、注目を集めています。」福知山城へ行けば、明智光秀の違う一面が垣間見えるかも知れません。



福知山城

海の京都・福知山市
実践会議メンバー
吉田 博様

足立音衛門本店(旧松村家住宅) ～福知山を代表するスイーツ店～

続いて「栗のテリーヌ」が大変人気を博している足立音衛門京都本店を訪れました。地元の丹波栗や香川の和三盆糖など厳選した素材を使った洋菓子を取り扱っています。本店の他、各地の百貨店にも出店している人気店です。

人気商品のひとつ、栗のテリーヌを食べてみました。生地にはたくさんの栗がちりばめられており、どこをカットしても大きな栗が飛び出てきます。いざ一口食べると、良質な素材が織り成す独特の味と食感が広がり、洋酒やバターの芳醇な香りが楽しめます。

店舗は、建設大手松村組の社屋兼創始者松村雄吉の住宅だった建物のひとつを使用されています。明治から大正にかけて建てられた町家・西洋館・書院建築・茶室・土蔵などの建物群と庭とが一体となった景観は他に例がなく貴重なものです。

趣のあるロケーションでゆっくりお買い物いただけます。本店限定商品もあるので、一度足を運んでみてください。



人気商品の栗のテリーヌ



足立音衛門本店 (店内)

治水記念館・御霊神社 ～水害と治水の歴史～

福知山は過去から水害と向き合ってきました。水害と治水の歴史を体感できる治水記念館と御霊神社をご案内いただきました。

治水記念館は福知山市内で最も古い町家のひとつで、水害に対応した特徴的な構造を持っています。建築当初の外観や間取りを残して整備されており、建物そのものが歴史的な資料となっています。建物内部では、治水・防水の歩み

についてパネルや資料で分かりやすく紹介されています。

御霊神社は、明智光秀を神として祀る唯一の神社です。没後100年以上も後に、城下町の治水整備や、税の免除、楽市楽座の設置などの善政により、町の発展の基礎を築いたことを称え、領民の願いにより建立されたのがこの神社です。「家中軍法」など明智光秀に関する重要な資料が収められています。



御霊神社



治水記念館



治水記念館（内観）

ゆらのガーデン ～二度の水害を乗り越えて～

ゆらのガーデンは「福知山城憩いの広場」として平成24年にオープンしました。その後二年連続で豪雨に伴う浸水被害を受け、平成26年8月以降は休業を余儀なくされましたが、平成27年5月1日にリニューアルオープンを迎えることとなりました。ゆらのガーデンは飲食店4店舗、カフェ・雑貨店3店舗の計7店舗で構成されており、隣接する福知山城を眺めながら、開放的な店舗での食事やショッピングを楽しむことができます。そのため再開にあたっては多くの方から期待の声がありました。

リニューアルオープンについて、出店者であり、ゆらの

ガーデン出店者協議会会長でもある家田哲士様にお話を伺いました。「二度の浸水被害がありましたが、近隣住民の方々を始めとした様々な支えで再開することができました。営業再開にあたって、新たな水害に対する備えも意識しています。今回オープニング当初から共に歩んできた4店舗が撤退したことは大変残念でしたが、店舗のリニューアルに伴い飲食ブースが増えたことで新たな賑わいもあります。今後は、より子ども達に寄り添った空間作りをしていきたいと考えています。」家田様の表情からは、真剣さとともに力強さが伝わってきました。



ゆらのガーデン出店者協議会会長
家田 哲士様

海の京都・福知山市実践会議から ～福知山の想いが詰まったコンセプトツアー～

行程の最後に、海の京都・福知山市実践会議座長の芦田敦嗣様にお話を伺いました。「海の京都事業は福知山市で市民自らが観光を考える初めてのきっかけになったと考えています。定期的に行うワークショップや有識者会議で出た“福知山市を良くするため”の多くの意見を集約するのは大変でしたが、作成したコンセプトツアーは福知山市の想いが詰まったものになりました。福知山市に来ていただき魅力を伝えるため、旅行会社を通じてコンセプトツアーの商品化も行いました。今後も海の京都事業を広げていくために、他の市町の皆様と協力関係をもって臨んでいきたいと考えています。」



海の京都・福知山市実践会議座長
芦田 敦嗣様

京都再生ネットワーク会議開催

平成27年6月19日(金)、京都府中小企業会館にて平成27年度第1回京都再生ネットワーク会議を開催しました。(平成16年より通算24回目の開催)

会議の第一部では、当協会から平成26年度再生支援融資取組実績やモニタリング・フォローアップ実績の報告を行い、また、京都府中小企業再生支援協議会統括責任者の中西宏介様から同協議会の活動や協議会案件の最近の動きについて報告がありました。

第二部では、地域経済活性化支援機構常務取締役の鈴木 学様より「機構(REVIC)の概要と取組み事例説明」というテーマで講演いただきました。鈴木様は、弁護士、中小企業診断士として多数の中小企業再生支援を手掛け、平成25年より現職に就任されています。

講演では、地域経済活性化支援機構の基本方針や役割、具体的な事業再生の事例説明等について大変分かりやすく説明いただき、事業再生に向けた取組みの重要性を再確認することができました。

会議終了後の講師を囲んだ懇親会では、出席された各機関の方々の交流が図られ京都の中小企業支援に向け、更なる連携を深めることができました。



- 平成26年度
中小企業再生支援融資の実績
1. 中小企業再生支援協議会の
再生計画完了案件保証承諾実績
・・・14 企業
(平成15年以來の累計 253 企業)
※平成26年9月末現在
 2. 京都府・京都市協調
再生支援融資制度実績
・・・86 企業
(制度創設累計 736 企業)



平成 27 年度 新入職員紹介

今年度は6名の新入職員を迎えることができました。
今後は、皆様とお会いする機会も増えると思いますので、
ご指導の程よろしくお願いたします。



業務部 保証推進第一課 和田 隆(わだ たかし)

《私のモットー》

「決めたことは最後までやる」
一度何かを始めたら、つらくても途中で投げ出さないように心がけています。

《学生時代に熱中したこと》

バンド活動です。ライブで初めて自分の好きな曲を、友人と生演奏(ギター担当)で披露したときは感動しました。

《今後の抱負》

今は日々の業務を覚えることで精一杯ですが、早く先輩方のように頼られる仕事ぶりを身に付けたいです。

業務部 期中支援課 樋口 風歌(ひぐち ふうか)

《私のモットー》

いつも元気で前向きに取り組むことです。気持ち次第で何事も大きく変化させることができると思います。

《学生時代に熱中したこと》

フットサルサークルの活動や現場主義での社会調査の勉強など、どの場面においても全力を尽くして、楽しみ、学んできました。

《今後の抱負》

何事にも真剣に向き合い、正確かつ迅速に仕事ができるように頑張ります。また、常に感謝の気持ちを持って取り組みたいです。



管理部 管理第二課 濱野 裕貴(はまの ゆうき)

《私のモットー》

「言われるうちが花」幼い頃から親に言われ続けていたので、これからもこの言葉を心に刻んで頑張ります。

《学生時代に熱中したこと》

半身浴です。テレビを見たり音楽を聴いたりしながらのんびり長時間入浴することにハマっていました。今でも続けています。

《今後の抱負》

先輩からの注意やアドバイスなどを素直に受けとめ、「言われるうちが花」を心に刻み、何を言っても無駄だと思われないよう頑張ります。

管理部 管理第二課 藤野 優(ふじの ゆう)

《私のモットー》

継続して努力する。何事も途中で投げ出さず継続して行うことで、自分にできることを増やしていきたいです。

《学生時代に熱中したこと》

友人と多くの場所へ旅行に行きました。特に、自動車で九州一周旅行をしたことがとても楽しく、印象に残っています。

《今後の抱負》

主体的に行動していきます。受身の仕事ではなく、自ら積極的に取り組むことで、自分を成長させていきたいです。



総務部 総務課 梶田 優芽(かじた ゆめ)

《私のモットー》

笑顔を絶やさない!笑顔の周りには人や幸せが集まることを信じ、困難にぶつかっても乗り越えていきたいです。

《学生時代に熱中したこと》

旅行です。自分の常識が通じない非日常の空間に刺激を受け、新しい環境に飛び込むことが大好きになりました。

《今後の抱負》

「やる前に考える」ことです。教わった知識からできることを常に考え、積極的に動ける自分でいたいです。

業務部 保証業務課 児玉 かおる(こだま かおる)

《私のモットー》

何事も前向きに考えることです。悩み事や不安があっても、できる限り良い方に考えを持っていくようにしています。

《学生時代に熱中したこと》

友達とのごはん屋さん巡りです。美味しいランチを求めて、授業の合間に四条河原町や京都駅周辺によく行きました。

《今後の抱負》

物事に対しては常に疑問点を持ち、分からないことは少しでも早く理解できる様に努めていきたいと思っています。

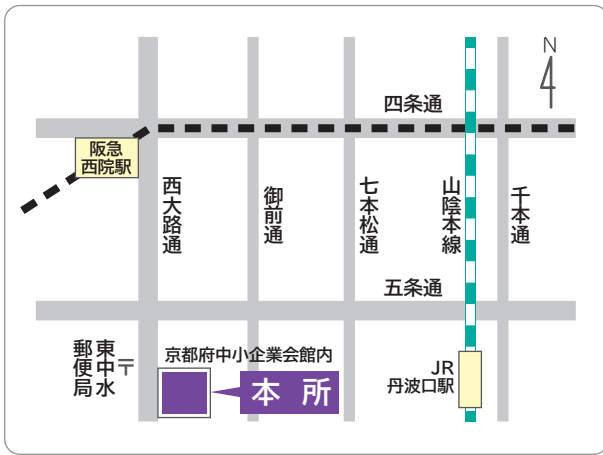


本所

〒615-0042 京都市右京区西院東中水町17番地 京都府中小企業会館内

- 業務区域/京都市、向日市、長岡京市、乙訓郡
- 業務部保証推進室の担当地域
保証推進第一課/北区、上京区、中京区、下京区、右京区、西京区
保証推進第二課/南区、伏見区、左京区、東山区、山科区、向日市、長岡京市、大山崎町

●電話	●FAX
保証業務課：(075)314-7221	(075)314-2034
保証推進第一課：(075)314-7226	(075)321-6117
保証推進第二課：(075)314-7227	(075)314-8111
経営相談課：(075)314-7221	(075)321-6117
経営支援課：(075)314-7222	(075)321-3043
期中支援課：(075)314-7222	(075)321-3043
管理第一課：(075)314-7225	(075)322-1038
管理第二課：(075)314-7225	(075)322-1038
管理業務課：(075)314-7225	(075)322-1038
コンプライアンス室：(075)314-7223	(075)321-6331
総務課：(075)314-7223	(075)321-6331
人事課：(075)314-7965	(075)321-6331
電算統計課：(075)314-7224	(075)314-3545
総括監査室：(075)314-7223	(075)321-6331



宇治支所

〒611-0033

宇治市大久保町上の山36番地の7

- 業務区域/宇治市、城陽市、八幡市、京田辺市、木津川市、相楽郡、綴喜郡、久世郡

●電話/	●FAX/
保証関係:(0774)43-8822	保証関係:(0774)43-8899
管理関係:(0774)43-8823	管理関係:(0774)43-8824



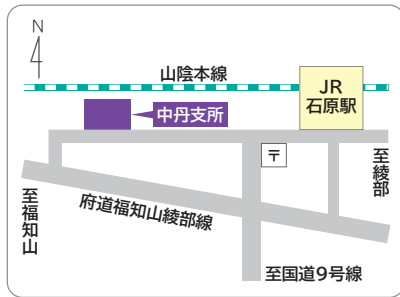
南丹支所

〒621-0052

亀岡市千代川町千原2丁目6番11号

- 業務区域/亀岡市、南丹市、船井郡

●電話/(0771)22-1041	●FAX/(0771)22-6737
-------------------	--------------------



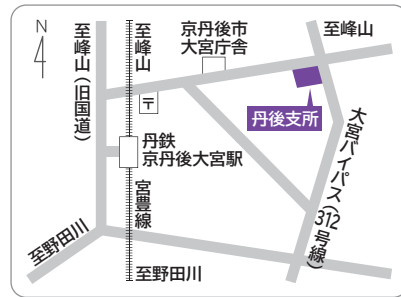
中丹支所

〒620-0804

福知山市石原2丁目24番地

- 業務区域/福知山市、綾部市、舞鶴市

●電話/(0773)27-6156	●FAX/(0773)27-6158
-------------------	--------------------



丹後支所

〒629-2503

京丹后市大宮町周積2226番地3

- 業務区域/宮津市、京丹后市、与謝郡

●電話/(0772)68-0601	●FAX/(0772)68-0613
-------------------	--------------------

あなたの企業の一員に

京都信用保証協会
CREDIT GUARANTEE CORPORATION OF KYOTO
<http://www.kyosinpo.or.jp/>



- インキ：大豆油インキを含む植物油インキ
- 印刷：有害な廃液を排出しない水なし印刷



第I四半期の表紙

舞鶴クレインブリッジ

舞鶴平湾に架けられた白い斜張橋。2羽の鶴をイメージして設計されたもので、主塔は鶴のくちばしを、ケーブルは羽をイメージして造られ、英語で「鶴の橋」を意味する「クレインブリッジ」と名付けられました。