

令和4年度 第Ⅱ四半期

保証季報



南丹市 / 龍徳寺

四半期事業概況

月別事業概況

感謝状贈呈金融機関店舗

京の企業

株式会社亀屋清永

金融機関紹介

京都信用金庫 九条支店

お知らせ

中丹支所仮移転のお知らせ

創業期 1day ビジネススクールを開催しました

電気自動車を導入しました

京都市立芸術大学との産学連携の取組み

大学連携型インターンシップの取組み

あなたの企業の一員に



京都信用保証協会

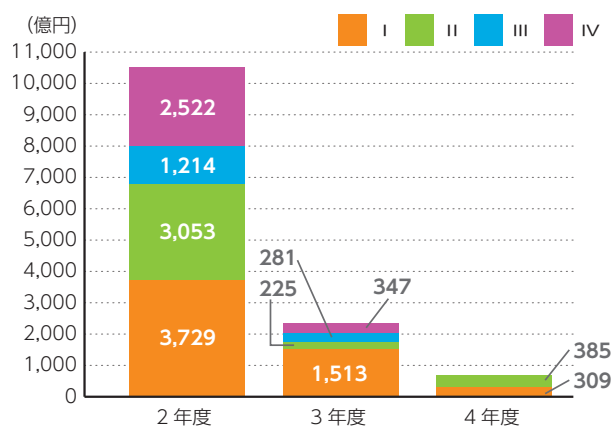
CREDIT GUARANTEE CORPORATION OF KYOTO

四半期事業概況

保証承諾

(単位：百万円、%)

| | 件数 | 金額 | 前年同期比 | |
|------|-------|--------|-------|-------|
| | | | 件数 | 金額 |
| I | 1,735 | 30,860 | 31.0 | 20.4 |
| II | 2,201 | 38,456 | 157.4 | 170.8 |
| III | | | | |
| IV | | | | |
| 年度累計 | 3,936 | 69,316 | 56.3 | 39.9 |

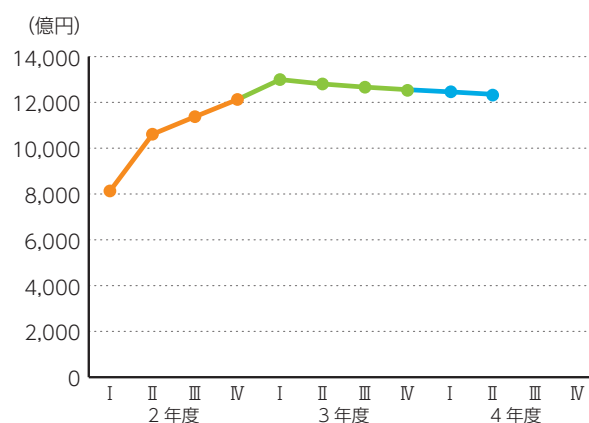


令和4年度第II四半期の保証承諾は、2,201件、384億56百万円となりました。
前年度同期と比べ件数で157.4%、金額で170.8%となり、件数、金額ともに上回りました。

保証債務残高

(単位：百万円、%)

| | 件数 | 金額 | 前年同期比 | |
|-----|--------|-----------|-------|------|
| | | | 件数 | 金額 |
| I | 68,070 | 1,245,919 | 99.7 | 95.9 |
| II | 68,276 | 1,235,331 | 100.6 | 96.5 |
| III | | | | |
| IV | | | | |

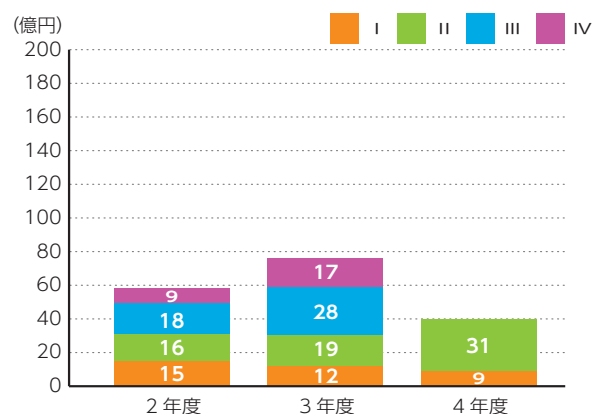


令和4年度第II四半期の保証債務残高は、68,276件、1兆2,353億31百万円となりました。
前年度同期と比べ件数で100.6%、金額で96.5%となり、件数は前年度を上回り、金額は前年度を下回りました。

代位弁済

(単位：百万円、%)

| | 件数 | 金額 | 前年同期比 | |
|------|-----|-------|-------|-------|
| | | | 件数 | 金額 |
| I | 59 | 869 | 103.5 | 73.1 |
| II | 169 | 3,100 | 162.5 | 166.7 |
| III | | | | |
| IV | | | | |
| 年度累計 | 228 | 3,969 | 141.6 | 130.2 |

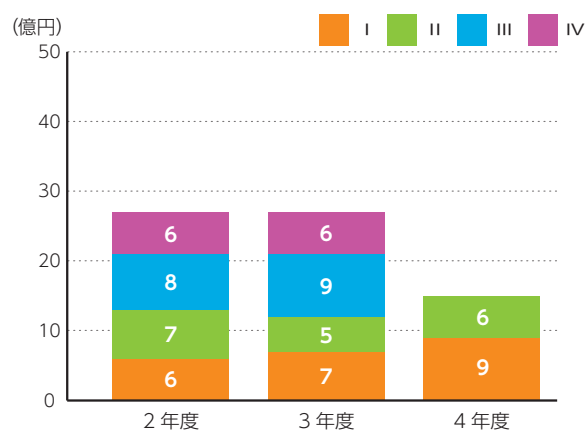


令和4年度第Ⅱ四半期の代位弁済は、169件、31億円となりました。
前年度同期と比べ件数で162.5%、金額で166.7%となり、件数、金額ともに上回りました。

求償権回収

(単位：百万円、%)

| | 件数 | 金額 | 前年同期比 | |
|------|-----|-------|-------|-------|
| | | | 件数 | 金額 |
| I | 75 | 885 | 121.0 | 129.4 |
| II | 44 | 567 | 95.7 | 112.7 |
| III | | | | |
| IV | | | | |
| 年度累計 | 119 | 1,452 | 110.2 | 122.4 |



※損害金回収を含む。件数は完済分。

令和4年度第Ⅱ四半期の求償権回収は、44件、5億67百万円となりました。
前年度同期と比べ件数で95.7%、金額で112.7%となり、件数は前年度を下回り、金額は前年度を上回りました。

月別事業概況

保証承諾

(単位：百万円、%)

| 月別 | 件数 | 金額 | 前年同月比 | |
|------|---------|-----------|-------|-------|
| | | | 件数 | 金額 |
| 4 | 463 | 7,622 | 10.9 | 6.2 |
| 5 | 538 | 9,880 | 56.8 | 42.8 |
| 6 | 734 | 13,358 | 179.0 | 231.8 |
| 7 | 676 | 12,832 | 177.0 | 223.4 |
| 8 | 737 | 12,823 | 172.6 | 202.1 |
| 9 | 788 | 12,801 | 133.8 | 122.7 |
| 小計 | 3,936 | 69,316 | 56.3 | 39.9 |
| 10 | | | | |
| 11 | | | | |
| 12 | | | | |
| 1 | | | | |
| 2 | | | | |
| 3 | | | | |
| 小計 | | | | |
| 累計 | 3,936 | 69,316 | 56.3 | 39.9 |
| 事業計画 | — | 150,000 | — | — |
| 全国累計 | 267,087 | 3,726,548 | 93.6 | 89.0 |

※全国累計は速報値。

代位弁済

(単位：百万円、%)

| 月別 | 件数 | 金額 | 前年同月比 | |
|------|--------|---------|-------|-------|
| | | | 件数 | 金額 |
| 4 | 20 | 225 | 80.0 | 44.3 |
| 5 | 23 | 365 | 164.3 | 87.4 |
| 6 | 16 | 279 | 88.9 | 105.9 |
| 7 | 44 | 938 | 163.0 | 148.1 |
| 8 | 51 | 932 | 108.5 | 123.1 |
| 9 | 74 | 1,229 | 246.7 | 262.3 |
| 小計 | 228 | 3,969 | 141.6 | 130.2 |
| 10 | | | | |
| 11 | | | | |
| 12 | | | | |
| 1 | | | | |
| 2 | | | | |
| 3 | | | | |
| 小計 | | | | |
| 累計 | 228 | 3,969 | 141.6 | 130.2 |
| 事業計画 | — | 15,000 | — | — |
| 全国累計 | 12,903 | 152,209 | 133.1 | 134.5 |

※全国累計は速報値。

保証債務残高

(単位：百万円、%)

| 月別 | 件数 | 金額 | 前年同月比 | |
|------|-----------|------------|-------|------|
| | | | 件数 | 金額 |
| 4 | 68,008 | 1,253,054 | 100.2 | 98.4 |
| 5 | 67,975 | 1,248,284 | 99.4 | 95.8 |
| 6 | 68,070 | 1,245,919 | 99.7 | 95.9 |
| 7 | 68,118 | 1,242,390 | 100.0 | 96.1 |
| 8 | 68,215 | 1,239,336 | 100.3 | 96.4 |
| 9 | 68,276 | 1,235,331 | 100.6 | 96.5 |
| 上期平残 | 68,110 | 1,244,052 | 100.0 | 96.5 |
| 10 | | | | |
| 11 | | | | |
| 12 | | | | |
| 1 | | | | |
| 2 | | | | |
| 3 | | | | |
| 下期平残 | | | | |
| 年度平残 | | | | |
| 事業計画 | — | 1,160,000 | — | — |
| 全国累計 | 3,162,044 | 41,100,443 | 100.5 | 96.4 |

※全国累計は速報値。

求償権回収

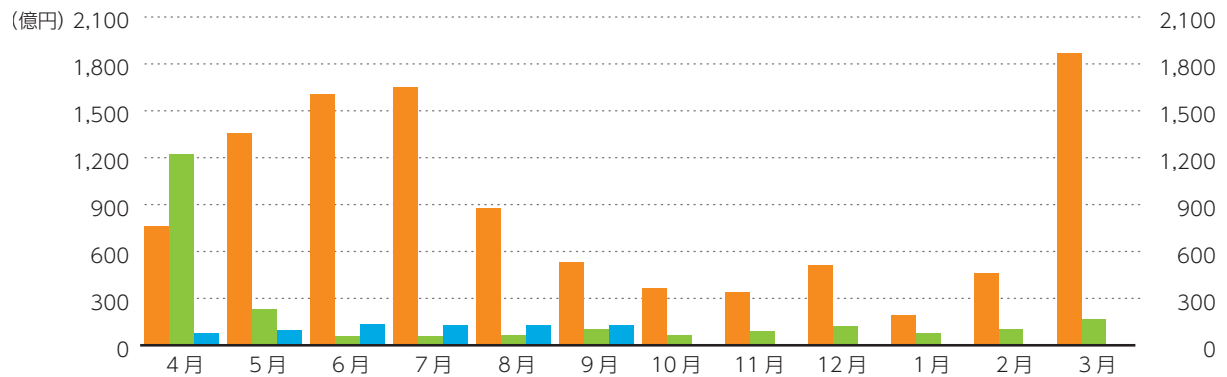
(単位：百万円、%)

| 月別 | 件数 | 金額 | 前年同月比 | |
|------|-----|--------|-------|-------|
| | | | 件数 | 金額 |
| 4 | 29 | 205 | 107.4 | 74.2 |
| 5 | 23 | 370 | 92.0 | 143.6 |
| 6 | 23 | 310 | 230.0 | 206.5 |
| 7 | 9 | 168 | 90.0 | 127.9 |
| 8 | 15 | 219 | 100.0 | 217.2 |
| 9 | 20 | 180 | 95.2 | 66.4 |
| 小計 | 119 | 1,452 | 110.2 | 122.4 |
| 10 | | | | |
| 11 | | | | |
| 12 | | | | |
| 1 | | | | |
| 2 | | | | |
| 3 | | | | |
| 小計 | | | | |
| 累計 | 119 | 1,452 | 110.2 | 122.4 |
| 事業計画 | — | 2,500 | — | — |
| 全国累計 | — | 41,095 | — | 95.1 |

※損害金回収を含む。件数は完済分。全国累計は速報値。

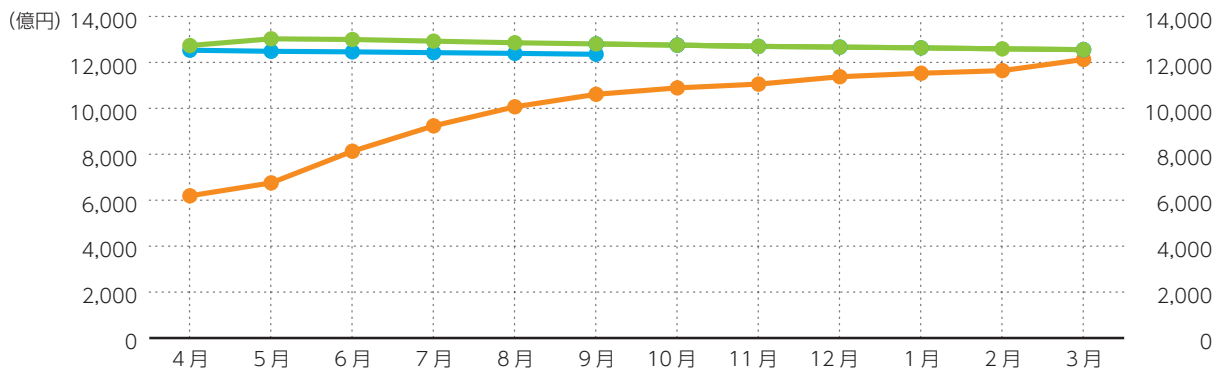
保証承諾

■ 令和2年度 ■ 令和3年度 ■ 令和4年度



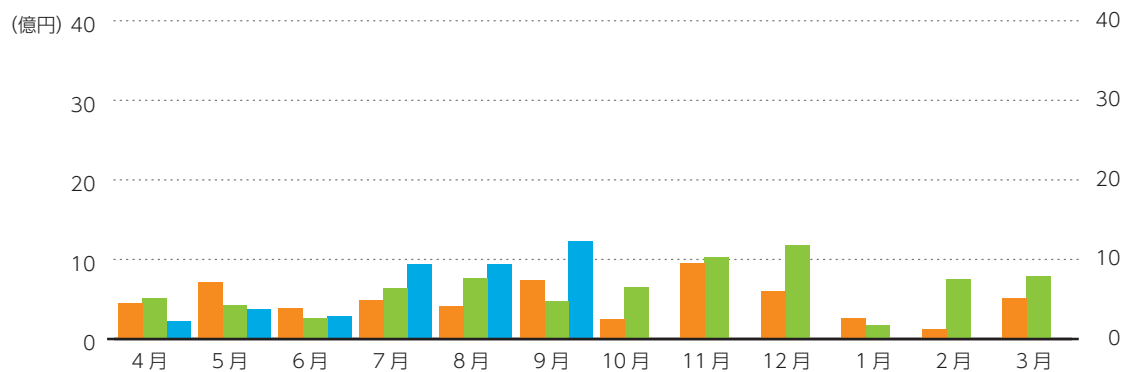
保証債務残高

● 令和2年度 ● 令和3年度 ● 令和4年度



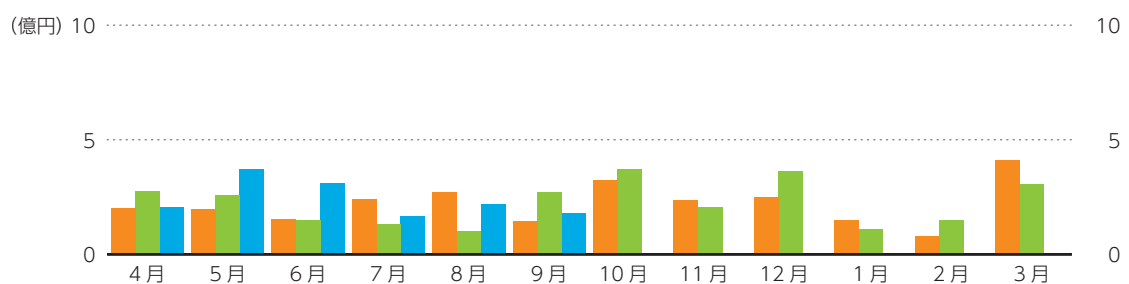
代位弁済

■ 令和2年度 ■ 令和3年度 ■ 令和4年度



求償権回収

■ 令和2年度 ■ 令和3年度 ■ 令和4年度



令和4年度

感謝状贈呈金融機関店舗

令和3年度保証推進協力店舗への感謝状贈呈につきましては、

- (1) 令和3年度において保証債務残高100億円以上の上位10部・店舗
- (2) 令和3年度において選考基準を満たす保証債務残高上位16店舗
- (3) 令和3年度において支所別の選考基準を満たす保証債務残高1位4部・店舗
- (4) 令和3年度において『金融・経営一体型支援体制強化事業』を推進された8店舗
- (5) 令和3年度において経営支援取組を推進された12店舗
- (6) 令和3年度において政策保証等を推進された10部・店舗
 - ① 事業承継保証推進
 - ② 京都想いをつなぐファンド
 - ③ 経営者保証免除対応（BK連携型）保証推進
 - ④ 創業保証推進
 - ⑤ 伴走支援保証推進
 - ⑥ 新型コロナ特例リスケジュール支援
- (7) 令和3年度において『金融・経営一体型支援体制強化事業』の連携に取り組まれた2商工会
以上を選考させていただきました。

(1) 保証債務残高100億円以上の上位10部・店舗

(単位：百万円)

| | 金融機関名 | 保証債務残高 |
|---|-----------------|--------|
| 1 | 京都信用金庫 本店様 | 37,991 |
| 2 | 京都銀行 本店営業部様 | 22,027 |
| 3 | 京都中央信用金庫 本店営業部様 | 17,942 |
| 4 | 京都銀行 三条支店様 | 17,113 |
| 5 | 京都信用金庫 河原町支店様 | 15,885 |

| | 金融機関名 | 保証債務残高 |
|----|----------------|--------|
| 6 | 京都中央信用金庫 駅前支店様 | 13,646 |
| 7 | 京都中央信用金庫 市場支店様 | 13,402 |
| 8 | 京都信用金庫 壬生支店様 | 13,065 |
| 9 | 京都銀行 西院支店様 | 12,841 |
| 10 | 京都信用金庫 九条支店様 | 12,501 |

(2) 基準該当16店舗

選考基準 令和3年度 保証債務残高伸長率(対前年) 平均値 103.52%以上、平残代位弁済率 平均値 0.59%以下 (単位：百万円、%)

| | 金融機関名 | 保証債務残高 | 伸長率 | 代位弁済額 | 平残代位弁済率 |
|----|-----------------|--------|--------|-------|---------|
| 1 | 京都中央信用金庫 久御山支店様 | 12,420 | 104.03 | 5 | 0.04 |
| 2 | 京都銀行 河原町支店様 | 11,468 | 111.53 | 0 | 0.00 |
| 3 | 京都中央信用金庫 吉祥院支店様 | 10,477 | 119.06 | 13 | 0.12 |
| 4 | 京都中央信用金庫 四条支店様 | 9,906 | 110.09 | 12 | 0.12 |
| 5 | 京都信用金庫 山科支店様 | 8,805 | 109.64 | 0 | 0.00 |
| 6 | 京都銀行 紫野支店様 | 8,427 | 104.83 | 40 | 0.46 |
| 7 | 京都銀行 大宮支店様 | 7,243 | 111.42 | 10 | 0.14 |
| 8 | 京都信用金庫 田辺支店様 | 7,235 | 105.99 | 0 | 0.00 |
| 9 | 京都信用金庫 桂川支店様 | 6,670 | 114.52 | 0 | 0.00 |
| 10 | 京都信用金庫 北伏見支店様 | 6,489 | 104.91 | 0 | 0.00 |
| 11 | 京都中央信用金庫 西陣支店様 | 6,469 | 110.96 | 18 | 0.28 |
| 12 | 京都信用金庫 西大路支店様 | 6,207 | 111.12 | 18 | 0.29 |
| 13 | 京都銀行 吉祥院支店様 | 6,075 | 114.78 | 12 | 0.19 |
| 14 | 京都信用金庫 銀閣寺支店様 | 5,997 | 108.93 | 4 | 0.06 |
| 15 | 京都銀行 八幡中央支店様 | 5,885 | 110.69 | 0 | 0.00 |
| 16 | 京都銀行 下鳥羽支店様 | 5,803 | 105.48 | 0 | 0.00 |

※ (1) 100億円以上表彰を除く

(3) 各支所管内 優良4部・店舗

(単位：百万円、%)

| 支所区分 | 金融機関名 | 保証債務残高 | 伸長率 | 平残代位弁済率 | 支所別選考基準 (単位：%) | |
|------|-----------------|--------|--------|---------|----------------|---------|
| | | | | | 債務残高伸長率 | 平残代位弁済率 |
| 山城支所 | 京都中央信用金庫 八幡支店様 | 5,111 | 102.71 | 0.00 | 101.56 | 0.50 |
| 南丹支所 | 京都信用金庫 亀岡支店様 | 4,706 | 105.33 | 0.00 | 101.05 | 0.40 |
| 中丹支所 | 京都銀行 福知山支店様 | 6,700 | 96.59 | 0.03 | 96.35 | 0.15 |
| 丹後支所 | 京都北都信用金庫 本店営業部様 | 3,513 | 103.10 | 0.03 | 100.74 | 0.65 |

※ (1) 100億円以上表彰、(2) 基準該当店舗を除く

(4) 『金融・経営一体型支援体制強化事業』の推進 8 店舗

| 金融機関名 | 支所区分 |
|-------------------|------|
| 南 都 銀 行 木 津 支 店 様 | 山城支所 |
| 京 都 銀 行 木 津 支 店 様 | 山城支所 |
| 京都中央信用金庫 加茂町支店様 | 山城支所 |
| 京 都 銀 行 美 山 支 店 様 | 南丹支所 |

| 金融機関名 | 支所区分 |
|---------------------|------|
| 京都北都信用金庫 和知支店様 | 南丹支所 |
| 京 都 銀 行 福 知 山 支 店 様 | 中丹支所 |
| 京都北都信用金庫 峰山中央支店様 | 丹後支所 |
| 京都北都信用金庫 岩滝中央支店様 | 丹後支所 |

(5) 経営支援取組の推進 12 店舗

| 金融機関名 | 本支所区分 |
|---------------------|-------|
| 京 都 銀 行 府 庁 前 支 店 様 | 本 所 |
| 京 都 銀 行 東 山 支 店 様 | 本 所 |
| 京 都 銀 行 伏 見 支 店 様 | 本 所 |
| 京都信用金庫 北伏見支店様 | 本 所 |
| 滋 賀 銀 行 九 条 支 店 様 | 本 所 |
| 京都信用金庫 城陽支店様 | 山城支所 |

| 金融機関名 | 本支所区分 |
|-------------------|-------|
| 京都中央信用金庫 山田川支店様 | 山城支所 |
| 京都信用金庫 八木支店様 | 南丹支所 |
| 京都北都信用金庫 亀岡支店様 | 南丹支所 |
| 京都北都信用金庫 福知山中央支店様 | 中丹支所 |
| 京 都 銀 行 峰 山 支 店 様 | 丹後支所 |
| 京都北都信用金庫 久美浜支店様 | 丹後支所 |

(6) 政策保証等の推進 10 部・店舗

選考基準 ①③④⑤…令和3年度 保証承諾件数、②…令和3年度 取組件数、⑥…令和3年度 合意件数 (単位：件、百万円)

| 部 門 | 金融機関名 | 件 数 | 保証承諾 |
|----------------------------|-------------------------|-----|-------|
| ① 事業承継保証推進 | 京都中央信用金庫 地域創生部 様 | 3 | 103 |
| ② 京都想いをつなぐファンド | 京 都 信 用 金 庫 茨 木 支 店 様 | 1 | 24 |
| | 京都中央信用金庫 一乗寺支店様 | 1 | 8 |
| ③ 経営者保証免除対応 (金融機関連携型) 保証推進 | 京 都 信 用 金 庫 伏 見 支 店 様 | 3 | 130 |
| ④ 創業保証推進 | 京 都 信 用 金 庫 本 店 様 | 18 | 134 |
| | 京都中央信用金庫 西陣支店様 | 9 | 38 |
| ⑤ 伴走支援保証推進 | 京 都 信 用 金 庫 河 原 町 支 店 様 | 66 | 1,317 |
| | 京 都 信 用 金 庫 九 条 支 店 様 | 49 | 1,050 |
| | 京 都 信 用 金 庫 本 店 様 | 46 | 937 |
| ⑥ 新型コロナ特例 リスケジュール支援 | 京 都 信 用 金 庫 審 査 管 理 部 様 | 31 | — |

(7) 『金融・経営一体型支援体制強化事業』の連携に取り組まれた 2 商工会

| 商工会議所・商工会名 | 支所区分 |
|------------|---------|
| 木津川市商工会 様 | 山 城 支 所 |
| 京丹後市商工会 様 | 丹 後 支 所 |



京都銀行
取締役頭取
土井 伸宏 様



京都信用金庫
理事長
榎田 隆之 様



京都中央信用金庫
理事長
白波瀬 誠 様



京都北都信用金庫
理事長 (当時)
吉田 英都 様

株式会社亀屋清永

株式会社亀屋清永は、京都市東山区で京菓子製造・販売業を営んでいます。今回、代表取締役社長 前川清昭まえがわきよあき様に同社の歴史や強み、人材育成、今後の展望についてお話を伺いました。

はじめに、歴史について伺いました。

当社は、1617年に寺町三条北入で創業したと伝えられています。当時は「亀屋治兵衛」という屋号でしたが、のちに現在と同じ「亀屋清永」と改称しました。江戸幕府は1857年、京菓子を守るため、上菓子司を248軒に制限し、さらにその中で宮中に入りができる「禁裏御用達」の上菓子司を28軒のみ許しました。当社は「禁裏御用達」の1軒として、禁裏御所御膳所をはじめ、神社仏閣に京菓子を納めていました。そして今日に至るまで、「京御菓子司」の誇りと伝統を継承し、京菓子の発展に努力を重ねています。

続いて、強みについて伺いました。

400年を超える歴史に裏付けられた伝統を重んじ、一方で時代の移り変わりに合わせて新たなことに挑戦するチカラです。先代から受け継いだ「温故知新」という言葉があります。決して変えてはいけないものと、変えていかなければいけないもの、その正しい見極めと実践こそが、400年の歴史を築いたチカラであり、未来を切り拓く鍵であると考えています。

当社の代表的な商品として、奈良時代に遣唐使によって伝来した唐果物のひとつ『清浄からくだもの歡喜団』がありますが、こちらは創業当時から一子相伝、門外不出の業として受け継がれた、まさに変えてはいけないものです。一方で、創業400年を記念して開発した『翔 SHOU』は、和菓子という根本は残しつつ、ドライフルーツを組み入れた新時代の京菓子です。激動の時代を乗り越え、未来を切り拓くため、今後「温故知新」を実践していきます。



清浄歡喜団



翔 SHOU

永清屋龜

株式会社亀屋清永



代表者 第十七代
代表取締役社長 前川清昭
住 所 京都府京都市東山区祇園町南側 534
事業内容 京菓子製造・販売業
創 業 1617年（元和3年）

保証協会へメッセージ

多大なるご支援をいただき、ありがとうございます。金融支援だけでなく、バリューアップサポートの専門家派遣サービスや協会職員の方からの経営支援まで、手厚い支援により助けられています。今後も、中小企業に寄り添った金融支援、経営支援を推進していただきたいと思います。



代表取締役社長 前川 清昭 様

人材育成について伺いました。

当社では、『先祖代々が守ってきた業の継承と繁栄』、『次世代を担う人材の育成』、『世間様への感謝と奉仕』の3つを企業理念（家訓）として掲げています。従業員ひとりひとりが、常にお客様、仲間、協力業者様、世間様、家族を大切にして、老舗の誇りと品格を持ち、謙虚な振る舞いを忘れないように徹底しています。

そのため、入社後にはまず教えることは礼儀です。私に付き添う形で、お客様や協力業者様への礼儀を学んでもらっています。また、若手にも実践を踏まえて手取り足取り教えることを重視し、従業員同士での技術交流や、部署を跨いだ意見交換も活発に行っています。

今後の展望について伺いました。

コロナ禍において、様々な行事が中止に追い込まれ、食文化にも大きな影響をもたらしました。当社は、京都を代表する神社仏閣の多くに商品を納めてきましたが、行事の中止や縮小によって多大な影響を受け、包装についても個包装が求められる等、状況は目まぐるしく変化しています。そうした情勢の変化に対応すべく、長年取引を続けてきたお客様だけでなく、幅広い世代に受け入れられるような商品を開発し、より多くのお客様に亀屋清永の味を届けていきたいと思っています。



工場見学の様子

京都信用金庫 九条支店



支店のスローガン

地域のお客様のために、地域社会の発展、 コミュニティの形成を地域の方々と共に考え実践していく

令和3年2月22日に九条支店はリニューアルオープンをしました。新たな出会い・気づきを得る地域に根付いた場として、地域のコミュニティを形成し地域の方々と共に地域の発展に繋がっていききたいと考えています。

支店の沿革

- 1958年（昭和33年）8月
京都市南区東九条西御霊町に開設
- 1971年（昭和46年）12月
現在地に移転
- 2021年（令和3年）2月
リニューアルオープン



〒601-8016
京都市南区東九条烏丸町5番地

支店管内の産業の特色及び中小企業金融への取組みなどについて

当店は、京都駅南側の九条通りに面しています。店舗周辺は個人のお客様、商店街、小売業、中小企業が混在しており、業種もサービス業、製造業、ホテル業など様々です。京都駅近隣という立地環境からホテル、ビジネスホテルが多くコロナ禍前は観光客で溢れていました。京都市立芸術大学の移転・開校を控えて、ますます九条地域の活性化が期待されています。

九条支店では、お客様に対して課題や要望、疑問を共に考えられる存在でありたいと思っています。

保証協会との連携について

新型コロナウイルス感染拡大の影響が長引く中でお客様の課題や要望は様々ですが、資金繰り支援や経営支援といったお客様の課題解決に向けて、情報交換等のコミュニケーションを図り、お客様の役に立てるようしっかりと連携を図っていききたいと考えています。



支店長のモットー

お客様と多くの接点を持ち、話を聞くことで お客様の様々な課題解決に努めていく

お客様と多くの接点を持たなければ何も生まれません。お客様と話し、心から話を聞くことで、課題を掘り起こしていく。地域社会の役に立ち地域社会の発展に繋がると考えています。



支店長 松尾 俊孝 様

これまでで一番
心に残る体験

京都駅八条口には、「こんな魅力的な飲食店がある」を観光客や地元地域の方々に知っていただくために、九条支店職員が各飲食店へ取材を行い、コロナ禍で大変苦労されている飲食店の方々にとって先行の明るい兆しになればと思い、「飲食店グルメガイドbook」を作成しました。

「こんなお店あったんや、今度行く」「是非うちにもガイドbook置きたい」「お店同士で繋がりができた」「ホテル宿泊者が利用してくれた」「店頭でよく見て頂いている」など多くの喜びのお声を頂いています。

職員の方々への
アドバイス

多くのお客様と接点を持ち、話を聞き、心から向き合うことが何より大切だと思います。お客様の課題や要望、疑問を共に考え、解決に向けて進められる存在であって欲しいと思います。

保証協会へ
メッセージ

新型コロナウイルスの感染拡大が地域経済に深刻な影響を与えている中、京都信用保証協会様のご協力なくしてこの厳しい環境に直面する地元企業の回復は望めません。今後も伴走支援・事業承継・創業支援等幅広くしっかりと連携し、地域の活性化に取り組んでいきたいと思っています。今後ともご協力、ご指導宜しくお願い致します。

中丹支所仮移転のお知らせ

中丹支所の事務所建替えに伴い、令和4年9月20日付で仮移転しました。

中丹支所は建物の老朽化等の課題により、現在地での建替えを行う予定です。中小企業者等や関係機関の利便性向上、業務の生産性向上を踏まえたものにとともに、SDGs（持続可能な開発目標）推進の一環として府内産木材、CLT工法を積極的に活用した環境に配慮した事務所となります。

令和5年度中の新事務所での営業開始に向けて整備を進めていきます。



創業期 1day ビジネススクールを開催しました

令和4年7月13日（水）、当協会と（一社）京都知恵産業創造の森が連携し、創業後概ね5年以内の事業者を対象に「創業期 1day ビジネススクール」を開催しました。

本スクールでは、創業後の事業継続に欠かせない財務、再び事業を軌道に乗せるためのビジネスモデル再構築、自社の強みを発信するための広報やクラウドファンディング等の知識を学べる場を設け、現在の事業を客観的に見つめ直し、成長に繋がる機会を提供しました。



セミナーの様子



電気自動車を導入しました

この度、当協会では二酸化炭素を排出しない電気自動車を導入しました。

今後も、SDGsの達成に寄与するため、様々な課題の解決に向けた取組みを積極的に推進していきます。



京都市立芸術大学との産学連携の取組み

平成30年度から、当協会では京都市立芸術大学と連携し、学生の教育支援を目的に、学生が制作した芸術作品を本所エントランス正面に展示しています。

今年度は、新たに谷川^{たにがわ}真紀^{まき}氏の作品（日本画）を展示しています。

また、昨年度展示していた四方理南氏の染織作品、一昨年度に展示していた福角春奈氏の油絵をはじめ、これまでの作品も、応接通路に展示していますので、併せてご覧ください。



谷川 真紀 氏

「世界は僕らのもの」

(日本画)

——— 作品説明 ———

「命」をテーマに、8年と半年を共に過ごしたうさぎを、心の中の普遍的な風景の中で遊ばせてあげたいと思い描きました。

大学連携型インターンシップの取組み

8月～9月の10日間、京都府立大学、京都産業大学、龍谷大学から各1名（計3名）のインターンシップ生を受け入れました。

カリキュラムは、信用保証協会の概要や業務内容の説明に始まり、企業支援部では、保証審査に係る財務諸表の見方や、実際の案件を用いて、経営支援及び再生支援の取組みについて学んでもらい、企画総務部では、広報物作成に係る企業取材へ同行し、債権管理部では、債権管理に関する業務説明や、裁判所及び弁護士事務所の訪問を行いました。

インターンシップ生は、最初こそ慣れない環境に緊張していたようですが、徐々に雰囲気にも慣れ、積極的に質問する等、意欲的な様子が見られるようになりました。最終日は、10日間にわたるインターンシップの総まとめとして報告会を行い、無事に全日程を終えることができました。

インターンシップを通じ、京都の中小企業・小規模事業者の魅力や、当協会の支援内容やプロセスなどを感じ取ってもらえたのではないかと思います。地域人材の育成の観点から、次年度以降も受け入れを継続していきたいと考えています。



本所

〒600-8009 京都市下京区四条通室町東入函谷
 鉾町78番地 京都経済センター5階

| | | |
|------------------|------------------|----------------|
| ●業務区域 | 京都市、向日市、長岡京市、乙訓郡 | |
| ●電話 | | ●FAX |
| 保証統括課 | :(075) 354-1011 | (075) 354-1061 |
| 企業発展第一課 | :(075) 354-1012 | (075) 354-1062 |
| 企業発展第二課 | :(075) 354-1013 | (075) 354-1063 |
| 経営支援課 | :(075) 354-1015 | (075) 354-1065 |
| 再生支援課 | :(075) 354-1016 | |
| 管理統括課 | :(075) 354-1031 | (075) 354-1038 |
| 管理第一課・第二課 | | |
| 総務課 | :(075) 354-1021 | (075) 354-1028 |
| (経営監査・コンプライアンス室) | | |
| 人事課 | :(075) 354-1022 | (075) 354-1028 |
| 情報企画課 | :(075) 354-1023 | (075) 354-1029 |

専用相談窓口

| | |
|-------------|----------------|
| ●電話 | |
| 事業承継サポートデスク | (075) 354-1018 |
| 海外展開サポートデスク | (075) 354-1019 |
| 創業サポートデスク | (075) 354-1020 |

山城支所

〒611-0033 宇治市大久保町上ノ山37番地の3

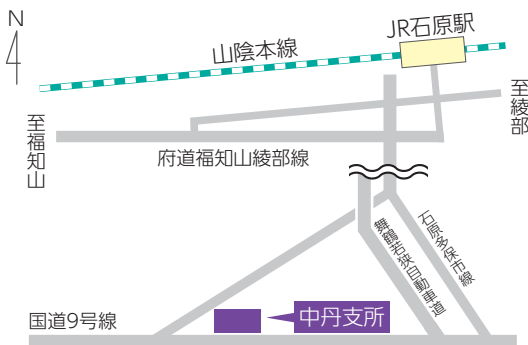
- 業務区域 宇治市、城陽市、八幡市、京田辺市、木津川市、相楽郡、綴喜郡、久世郡
- 電話 保証関係：(0774) 43-8822 管理関係：(0774) 43-8823
- FAX 保証関係：(0774) 43-8899 管理関係：(0774) 43-8824



中丹支所

〒620-0853 福知山市長田野町3丁目1番地1
 福知山市企業交流プラザ内

- 業務区域 福知山市、綾部市、舞鶴市
- 電話 (0773) 27-6156 ●FAX (0773) 27-6158



南丹支所

〒621-0052 亀岡市千代川町千原2丁目6番11号

- 業務区域 亀岡市、南丹市、船井郡
- 電話 (0771) 22-1041 ●FAX (0771) 22-6737



丹後支所

〒629-2503 京丹後市大宮町周枳2226番地3

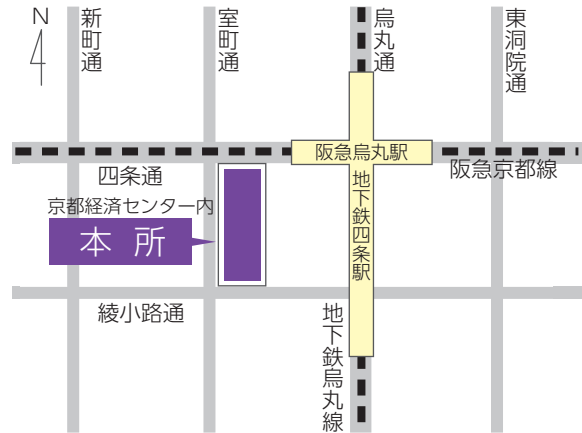
- 業務区域 宮津市、京丹後市、与謝郡
- 電話 (0772) 68-0601 ●FAX (0772) 68-0613



お役立ち情報を公式LINEにて随時配信中！
 ぜひ、友だち登録をお願いします！



LINEID @cgc-kyoto



あなたの企業の一員に

京都信用保証協会
 CREDIT GUARANTEE CORPORATION OF KYOTO



<https://kyosinpo.or.jp/>

SUSTAINABLE DEVELOPMENT GOALS

京都信用保証協会は持続可能な開発目標 (SDGs) を支援しています。

